



# TÅRNKVARTALET

beskrivelse



## TÅRNKVARTALET

Vi er på Fornebu, tett på der landet går over til halvøy mellom Holtekilen og Lysakerfjorden. Enkeltbygninger fra flyplasstiden forteller nasjonal transporthistorie, som bidrar til stedsspesifikk karakter. Landoverflaten har underveis gjennomgått en totalforandring: fra lave åsrygger vekselvis med striper av dyrket mark, via flatt flyplasslandskap, til et område preget av park og nybygg. Grå og blå- grønn infrastruktur utgjør et eget lag i det funksjonsdelte landskapet. Stadig flere mennesker lever sine liv på Fornebu, men de mangler et urbant miljø. Urbane byrom utgjøres av gater, torg og bygninger med flere ulike funksjoner, hvor mennesker kan møtes og hvor sosial og kulturell aktivitet kan utspille seg. Et moderne byrom kan også inneholde et rikt grønt

preg, som skaper identitet og tilfører sanselige opplevelser.

### ARKITEKTUR, HISTORIE & URBAN IDENTITET

Ettersom det ikke bare er en skole, men et multifunksjonelt nærmiljøsentrum som skal etableres ved det gamle flytårnet, kreves det helt egne arkitektoniske og organisatoriske løsninger. Funksjonene har forskjellige behov for åpenhet mot omverdenen og for skjerming/sikkerhet, men skal fungere sammen i samme hus. Skal nærmiljøsentret bli det tyngdepunktet for lokalsamfunnet som området trenger, må det utformes slik at det inviterer alle inn. En fornuftig oppbygging og funksjonsfordeling ivaretar spesielle behov og legger til rette for omfattende sambruk og samhandling.

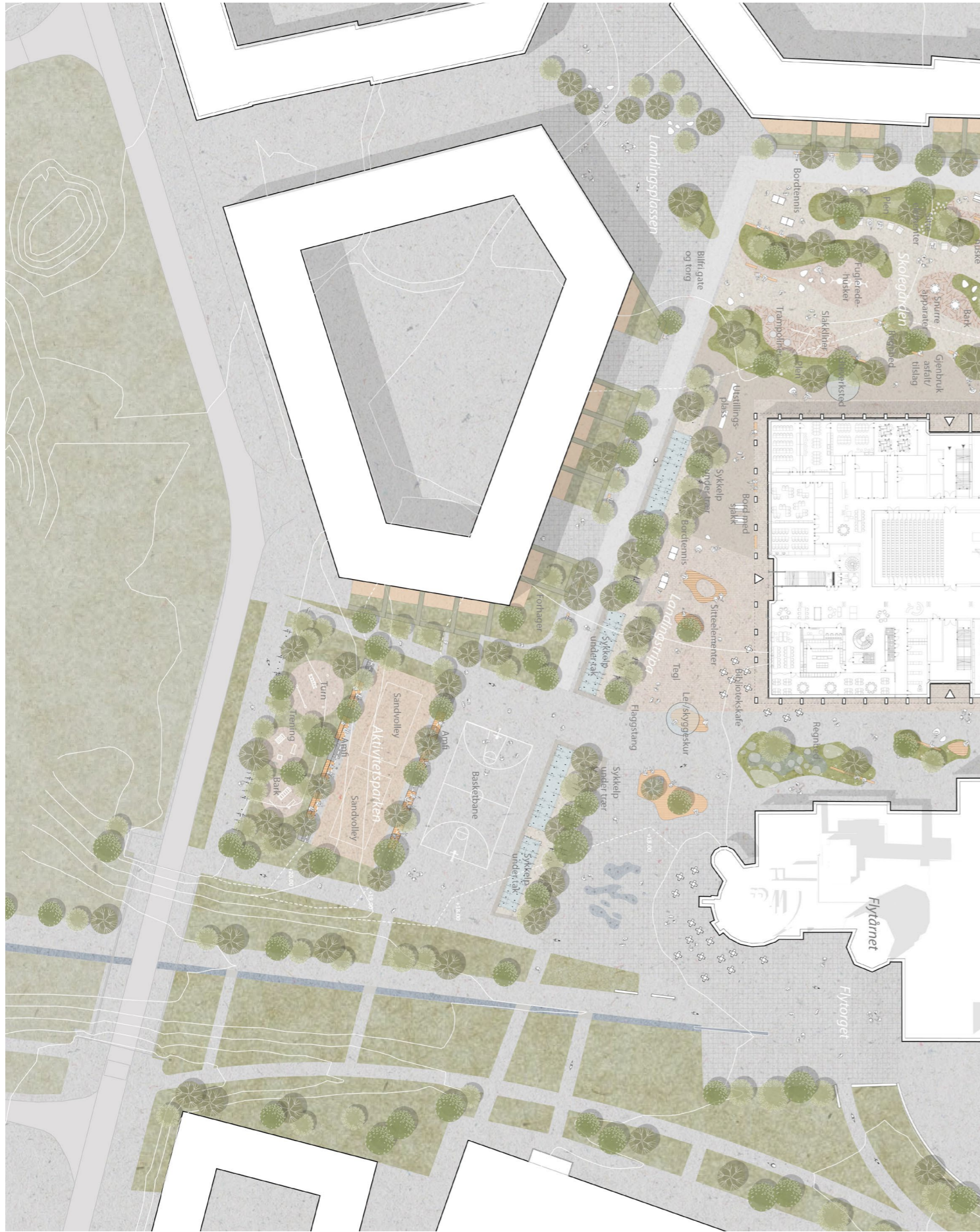
Deler av Forneburingen/ Verkstedsgaten og «Flytorget» er idag steder hvor mennesker kan samles og hvor man vil finne byliv. Spesielt Verkstedsgaten, med sin definerte avgrensning, skala og

materialitet fremstår som et attraktivt byrom. En sentral målsetning for forslaget er at de nye byggene skal bli en tydelig utvidelse av det eksisterende miljøet, og at prosjektet skal bidra til å forene historie, kultur/ idrett, tjenestetilbud og kunnskapsutvikling i et vitalt og sammenhengende urbant kvartal omkring tårnet. Dette berører det overordnede situasjonsgrepet, utformingen av gater, plasser, landskap, plassering av funksjoner og innganger samt artikulering av volumer og fasader. Noen forbindelser og samlingspunkter skiller seg ut som spesielt viktige, som Verkstedsgaten og de to plassene nord og sør for Sentralhallen (Hangarplassen og Landingsstripa). Det er lagt vekt på at hele anlegget med uterommene skal koble seg naturlig på de nære omgivelser og skape et samlet helhetlig og urbant nettverk av uterom som binder de ulike bygg og funksjoner sammen.

Ved å knytte nytt og gammelt sammen ønsker prosjektet å legge til rette for ytterligere sambruksmuligheter mellom den eksisterende bebyggelsen og de nye byggene. I videre arbeid med å optimalisere prosjektet, er det et stort potensial i å se nye og eksisterende bygg i en

sammenheng. Funksjoner som for eksempel helsetjenester og kultur kan finne supplerende eller til og med erstatningsareal i den eksisterende bebyggelsen, og dermed redusere behovet for å bygge ekstra m<sup>2</sup>. I tillegg kan magasinert og produsert overskuddsenergi tenkes benyttet til å oppvarme eller kjøle arealer på tvers av strukturene.

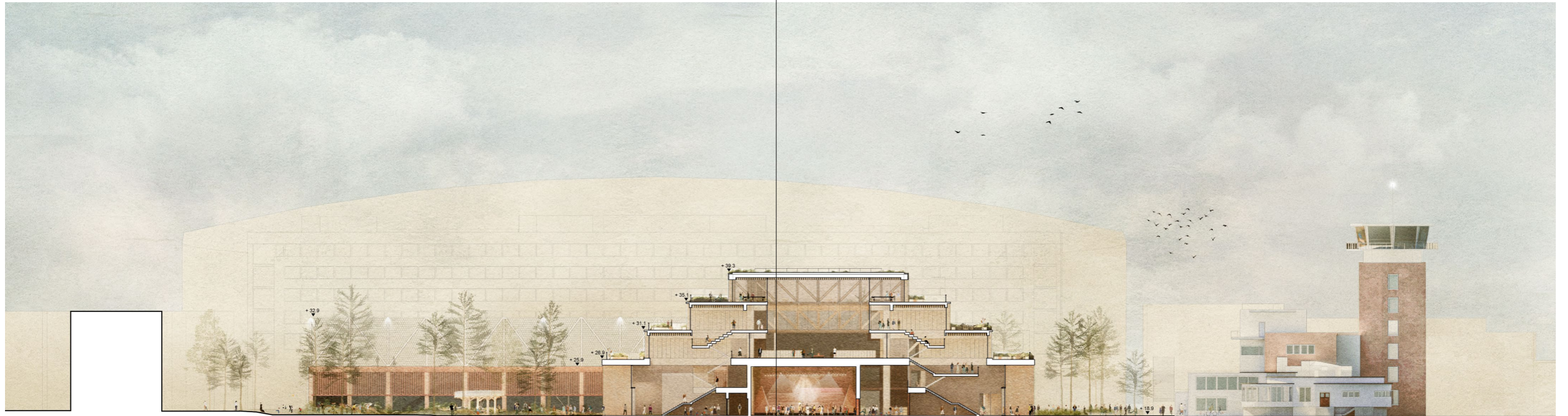
I situasjonen har vi jobbet med tre ulike akser («striper»), som sammen danner et robust og fleksibelt nettverk av forbindelser, uterom, aktiviteter og innganger med ulike funksjoner. Sentralhallen og Sportshallen kobler seg på disse med innganger i alle fasadene. Kulturstripa kobler Sentralhallen og Sportshallen sammen med eksisterende Verkstedsgate og FOF hangaren. Pulsstripa kobler Aktivitetsplassen med Hangarplassen og Kunstgressbanen. Landingsstripa, med inngang til biblioteket, kafeen og skolen i Sentralhallen, kobler Flytorget og Landingsplassen sammen. Selve skolegården ligger mer skjermet og henvendt mot boligområdet i nordvest.



Tårnkvarteret  
beskrivelse



Tårnkvarteret  
beskrivelse



Sentralhallen  
snitt

## N.02 SENTRALHALLEN

Sentralrommet er selve hjertet i skole-, kultur-, helse- og biblioteksbygget, og har en viktig rolle med tanke på å etablere en møteplass hvor lokal identitet, mangfold og fellesskap kan dyrkes og utvikles på Fornebu. Sentralrommets betydning gjenspeiler seg tydelig i den arkitektoniske utformingen, et stort og åpent rom som på sitt vis gir assosiasjoner til hangartypologiens kvaliteter med stor åpenhet, luft og lys. Det er et raust og uajålete rom, som knytter alle funksjoner sammen fysisk og visuelt, og hvor alle skal kunne føle seg velkomne. Sentralhallen er et passende navn på kvartalets bygg N.02.

Første etasje og mesaninetasjen har kombinerte funksjoner, og er sammenstilt av funksjonsområder med sambrukspotensiale eller med nær funksjonell forbindelse. I kommunikasjonsarealene mellom funksjoner oppstår kontaktflater mellom brukere, og fysiske skiller mellom dem kan nedtones for å inspirere til mer samhandling, sambruk og merbruk. Samtidig skal det være enkelt å lukke av bygget i soner ved behov.

Kulturfunksjonene er primært løst på 1. etasje, som reduserer behovet for vertikalkommunikasjon

i bygget. Kafeen og ungdomsklubben inntar en hovedrolle mot adkomsten fra sør, og danner sammen med administrasjonsfløyen, helsestasjonen og møteromssenteret på mesaninen en tydelig annonsert inngang via en dobbel høy arkade vendt mot sør og Landingsstripa. Biblioteket og sentralrommet er nært forbundet med gaten i øst og Hangarplassen i nord, hvor kultur, idrett og aktivitet skal kunne utfolde seg. En markant glassfasade på byggets nordside slipper lyset langt inn i bygget, mens undervisningsrommene i 2. og 3. etasje har et utsnitt av Fornebulandet og egen terrasse rett utenfor vinduene.

På gateplan har bygget en gjennomgående intern-gate, som fungerer som husets ryggmarg. Denne kobler funksjoner sammen, og gir alle besøkende et innblikk i husets rike innhold, uavhengig av hvor du velger å entre bygget. Sentralrommet knytter bygget sammen vertikalt, gjennom et generøst amfi. Amfiet fungerer som en glidende overgang mellom det allmenne gategulvet i første etasje, og de mer private arealene og skolen som er plassert oppover i bygget. Via fasaden og takvinduene vil amfiet i sentralhallen endre karakter og stemning via dagslysinnslipp fra takvinduene, fra opplyst fellesrom på dagtid til stemningsfull kulturfoaje om kvelden.



Sentralhallen  
oppriss sørfasade



Tårnkvartalet  
beskrivelse



**N.02 SENTRALHALLEN**  
eksteriør illustrasjon fra Hangarplassen

Ettersom både skole-, bibliotek og kulturfunksjoner henvender seg rundt sentralrommet, dannes det overlapp mellom ungdom i opplæring, skapende kunst- og kulturarbeidere og lokalbeboerne.

Den generøse glassfasaden mot nord eksponerer Sentralhallen for alle som kommer kjørende ut på Fornebu. Utformingen henter tydelig om slektskap med flyhangaren, noe som også knytter forbindelser mellom nybygget og stedets historie. Ved å vende det store amfiet og glassfasaden mot nord trekkes dagslyset langt inn i bygget, samtidig som man unngår overopphetning og en fasade som må lukkes av med solavskjerming. Med en tydelig inngang, og bibliotek og kulturfunksjoner plassert mot fasaden, vil N.02 Sentralhallen sammen med N.03 Sportshallen og N.01 FOF Hangaren gi Hangarplassen fasader som aktiverer plassen gjennom både dagen og året.

Sentralhallens trappende takflater bryter ned byggets høyde og fremtoning, og fremhever slik det gamle flytårnet. Ved bruk av ombrukstegl, glass og eksponert tre i konstruksjoner og fasadekledning knytter de nye byggene seg til den eksisterende bebyggelsen. Utstrakt bruk av tre og tegl i varme fargetoner vil stå i en spennende kontrast til flere av Fornebus nyere store bygg, men vil speile både materialiteten og høyden til de eksisterende nabobyggene i øst. Målsetningen har vært å skape et identitetssterkt bygg, som likevel harmonerer godt med de siste bevarte delene av flyplasshistorien. DIAGRAM: utsnitt av snitt, illustrasjoner  
Prosjektet skal være et hverdagsbygg, som tåler å bli brukt, og som er effektivt i form av god intern logistikk. Muligheten for å kunne nytte bygg og uterom til hverdagens ulike gjøremål og til de store og festlige anledninger er viktig. Det gir flere brukstimer, sambruk og dermed et mer miljøvennlig bygg. I tillegg til de aktiviteter og funksjoner som er beskrevet i huset romprogram, har både Sentralhallen og Sportshallen potensiale til å bli populære for et bredt spekter av kultur/idrettsaktiviteter og -arrangementer, men også private tilstelninger.

## N.02 SENTRALHALLEN

### Kultursaler

Den store salen er plassert på første etasje, sentralt i bygget. Fagverkskonstruksjon i taket gir mulighet for tekniske broer, lysrigger, lydanlegg mv. Med elektroakustisk anlegg kan rommet enkelt optimaliseres for forskjellig bruk og behov for etterklangstid, uten behov for fysisk tilpassing av rommet. Salen utstyres med et mobilt sitteamfi, som kan parkeres mot bakvegg slik at gulvarealet blir helt fritt. Når det er forestillinger eller konserter i salen, fungerer allmenningen og interngangen som vrimleareal for de besøkende, herfra er det enkel og oversiktlig tilgang til kafeen, toaletter og garderobe. Det ligger godt til rette for å etablere en sluseløsning til store salen, ved å utvide mesanin over inngangene, og lukke av et parti rundt inngangen ved behov. Kultursalen er orientert med scenen mot nord, med direkte tilknytning til en bakscene. Fra bakscenen er det videre direkte tilknytning til lager, greenroom og garderobeslik slik at produksjoner kan rigges opp og ned fort. Korridorareal i vest og Blackboxen kan fungere som støtteareal ved behov. Til daglig kan bakscenekorridoren åpnes opp og fungere som en snarvei i første etasje.

Blackboxen ligger mot vestfasaden, og kan likhet med den store salen bruke sentralrommets arealer som vrimleareal. En bred korridor kan fungere som bakscene ved behov og gir samtidig en god kobling mot garderobeslik og lager ved den store salen. Blackboxen kan utstyres med mobilt sitteamfi og ha egen inngang fra utsiden. Byggets varelevering knytter seg tett opp til begge salene og gjør det enkelt å frakte utstyr og rekvisitter inn og ut.

### Bibliotek

Biblioteket henvender seg mot Hangarplassen i nord gjennom store vinduer, med tilsvarende godt utsyn til Hvilepulsen i øst. Det meste av bibliote-

ket kan lukkes helt av fra interngangen og resten av bygget med rulleporter, og kan ha sine egne åpningstider om ønskelig. Sittegrupper, leseplasser er plassert i interngangen i amfiet og utendørs, og vil kunne brukes av skolen og andre selv om biblioteket er stengt.

### Helsestasjon

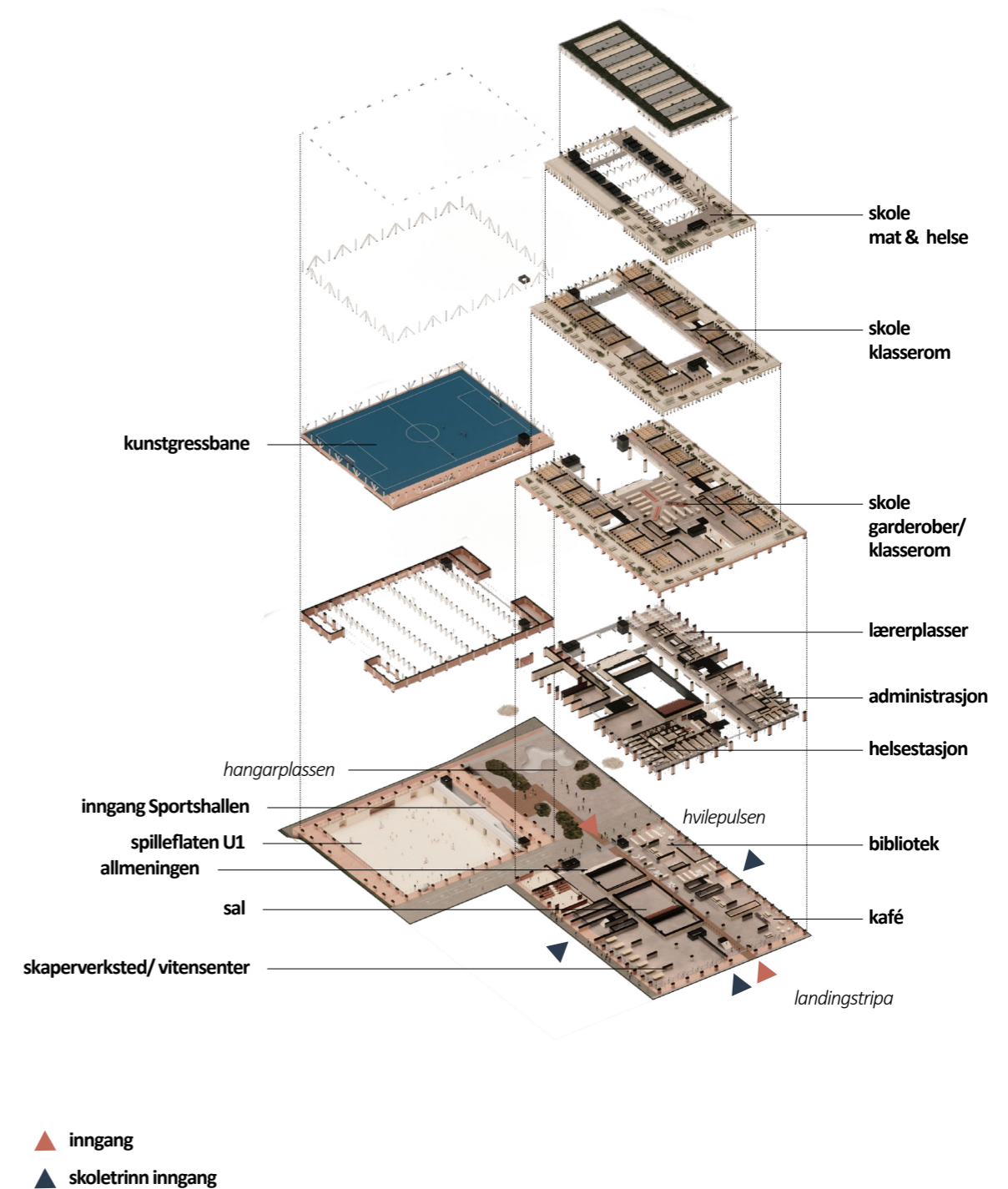
Helsestasjonen er plassert lett tilgjengelig på mesaninetasjen, med mulighet for adskilt og skjermet adkomst fra Landingsstripa i sør.

### Skole

Skolen disponerer de tre øverste etasjene, hvor personal- og administrative funksjoner er samlokalisert med andre funksjoner på mesaninetasjen for å tilrettelegge for deling og sambruk av funksjoner og for å sammenveve skolen og resten av bygget til en enhet. Hvert trinn har sin egen inngang på første plan, noe som sikrer god kommunikasjon og flyt inn og ut av bygget. Et felles garderobeområde foreslås plassert ute i det store sentralrommet, på toppen av amfiet. Dette gir god tilgang, samtidig som det er ment å gi størst mulig oversikt og trygghet. Garderobeområdet er oppdelt i fysisk adskilte soner for de ulike trinnene. Klasserommene er fordelt over 2 etasjer i 3. og 4. etasje, hvor fordelingen av antall rom per trinn er fleksibel. Romslige korridorer og fellesområder legger til rette for møteplasser og gruppearbeid. Korte avstander til trapp og heis gir enkel og rask tilgang til spesialrom og andre funksjoner på 2. og 1. etasje. Skaperverkstedet og Vitensenteret er plassert i 1. etasje, for mest mulig sam- og merbruk med øvrige brukere. Mat og helse er plassert i 4. etasje, og vil kunne fungere som et attraktivt utleielokale med storslagen utsikt utover mot Holmenkollen og Kolsås. Byggets utforming gir alle undervisningsrom direkte tilgang til egne uteområder, for sosial og pedagogisk bruk.

## N.02 SENTRALHALLEN

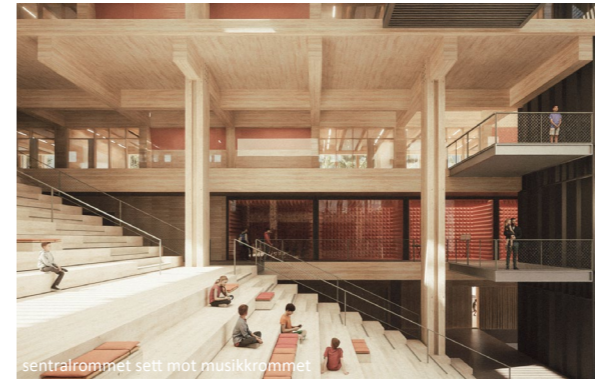
aksonometri





**N.02 SENTRALHALLEN**  
eksteriør illustrasjoner

**Sørfasaden** og landingsstripa sett i fra sørvest  
**Vestfasaden** sett i skolegården i vest



sentralrommet sett mot musikkrommet



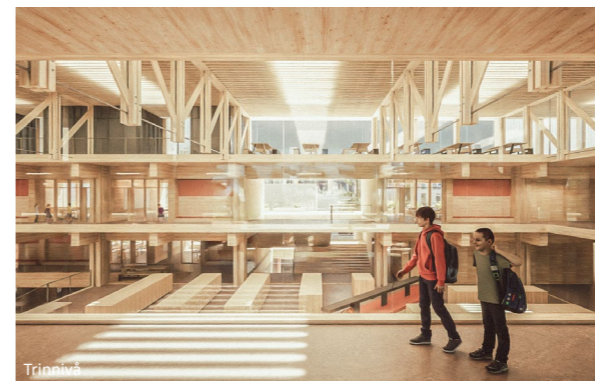
Blackbox



øvingsrom henvent mot sentralrommet



Garderobes



Trinnivå



Klasserom

**N.02 SENTRALHALLEN**  
interiør illustrasjoner

**Sentralrommet**, med øvingsrom på mesanin og klasserom i etasjene over  
**Blackboxen**, inngang fra sentralrommet og fasade mot skolegården i vest  
**Øvingsrom** på mesanin, med utsyn til amfiet i sentralrommet, almenningen og biblioteket  
**Garderobene** ligger i toppen av amfiet og markerer overgangen til skolen  
**Trinnivå** på skolen omkranser sentralrommet  
**Klasserommene** har alle egne takhager og utsyn ut over Fornebulandet



Sportshallen  
snitt/ øst-vest



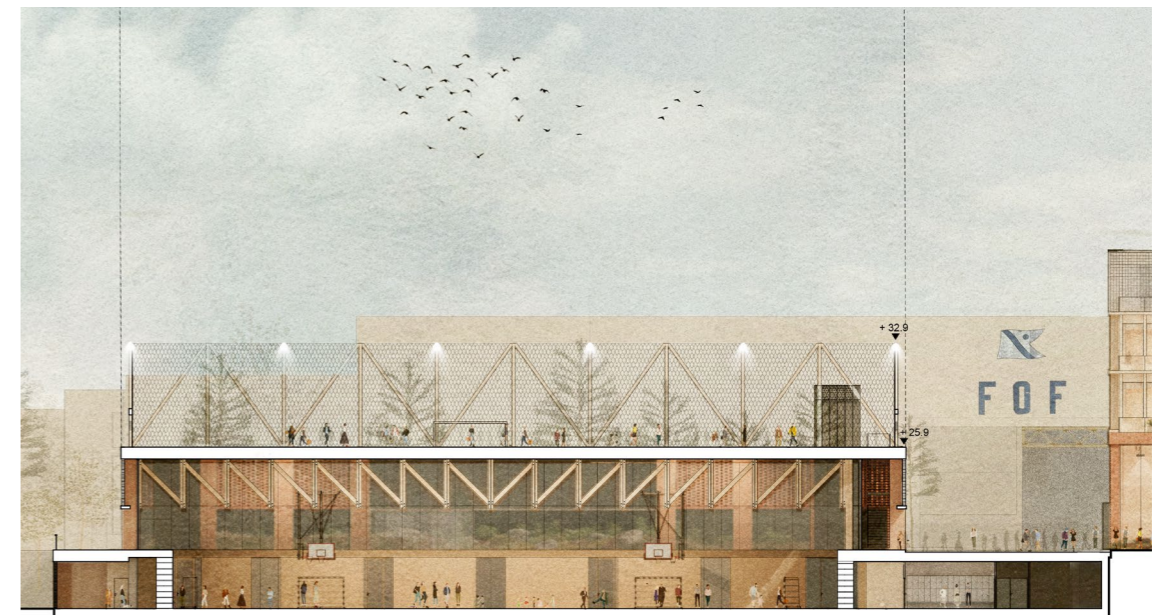
Sportshallen sett fra sykkelveien



100 metern på nordsiden av hallen



Sportshallen  
opprikk/ nord



Sportshallen  
snitt/ nord-sør

**N.03 SPORTSHALLEN**  
eksteriør illustrasjoner

**N.03 SPORTSHALLEN**

Sportshallen bygger på samme prinsipper om materialitet og ombruk som Sentralhallen. Den utgjør et stort volum, som er dempet i høyde ved at spilleflaten er senket og tilknyttet nivået på gang- og sykkelveien mot nord og Telenor Arena. På taket ligger kunstgressbanen, sikkerhetsgjerdet rundt denne gir bygget en karakteristisk og uttrykksfull avslutning mot himmelen. Sportshallen er optimalt organisert med tanke på å skille rene og skitne soner, som motvirker slitasje og reduserer behovet for kostbart renhold av store gulvflater. Den vil med fornuftig brannteknisk oppdeling kunne betraktes som en en-etasjes hallbygning, med lave branntekniske krav og derved sterkt reduserte kostnader knyttet til materialer og overflater. En brem av perforert tegl omkranser hallen, fjerner behovet for aktiv solavskjerming og skaper overdekkede og skjermede utearealer for opphold og aktivitet rundt hele bygget.



## LANDSKAP/UTOMHUS

Utformingen av landskapet og materialbruken tar tak i to viktige visjoner for prosjektet: Miljø-/stedsidentitet og historie. De mer urbane uterommene tar tak i den nære historien som flyplasshistorien. Landskaper ellers tar tak i den gamle og opprinnelige historien på Fornebu, med dens særegne landskapsform og retning, den kalkrike knollekalken som sammen med klima har gitt Fornebu et unikt og rikt naturmiljø.

På selve Skolegården danner opphøyde landskapsformer romlige opplevelser. Landskapsformene bygges opp av stedegne masser noe som bidrar til bedre massebalanse i prosjektet og minsker transporten. Vi ønsker videre å bygge opp disse langstrakte formene med stedegent jordsmonn, og så til med stedegne engfrø, blomster og trær/busker som kystfuru og edelløvtrær med lokal herkomst. På den måten ønsker vi å gjenskape de truede kalktørringene og tiltrekke et rikt insektiv. Aktivitetsområdene legges i kanten av disse landskapsformene. På de ekstensive takflatene vil vi legge ut lokalt vegetasjonsdekket og så til med lokalt frø for å gjenskape den lokale kalktørringen. Materialbruken ellers på selve Skolegården er i hovedsak grus og fallsand evt. bark. Grusen er tenkt gjenbrukt fra eksisterende masser på Fornebu eller gjenbruksmasser av tegl eller lignende. Brukes fraksjon 0-6 eller 0-8 vil grusen bli hardpakket og også mulig å bruke med tanke på UU.

På de mer urbane plassene som på Landingsstripa, Kulturstripa og Pulsstripa er det i hovedsak tenkt fargeløs asfalt med ulike tilslag og behandling. Asfalten bærer også i seg historien om flyplassen på Fornebu. Asfalt er et svært fleksibelt dekke, som vi i samarbeid med entreprenør og Bærum kommune ønsker å utforske potensialet til, med tanke på estetikk og uttrykk. Det vil også være mulig å bruke gjenbruksasfalt med f.eks. knust porselen som tilslag i striper som et symbol på den opprinnelige knollekalk-geologien. Ved å bruke fargeløst bindemiddel og ulike tilslag kan vi skape ulike uttrykk og kvaliteter på asfalten.

Langs bygget under den overbygde arkaden og mellom Sentralhallen og Sportshallen for å markere hovedaksen gjennom skoleanlegget, forslår vi marktegl som dekke. Dette vil også bidra til en tettere forbindelse med ute og inne i anlegget.

MUA: Området som er markert er på ca. 9150 m<sup>2</sup>. Skolegården med landskapsformene, aktivitetselementene, sitteplasser, uteverksted, bordtennis, Landingsstripa og Aktivitetsplassen med basketballbane, to stk sandvolley og treningsapparater inngår i dette området. Hele dette området er utenfor gul sone i støysonekartet til SVV. Takhagene på Sentralhallen og kunstgressbanen er ikke regnet med i MUA.

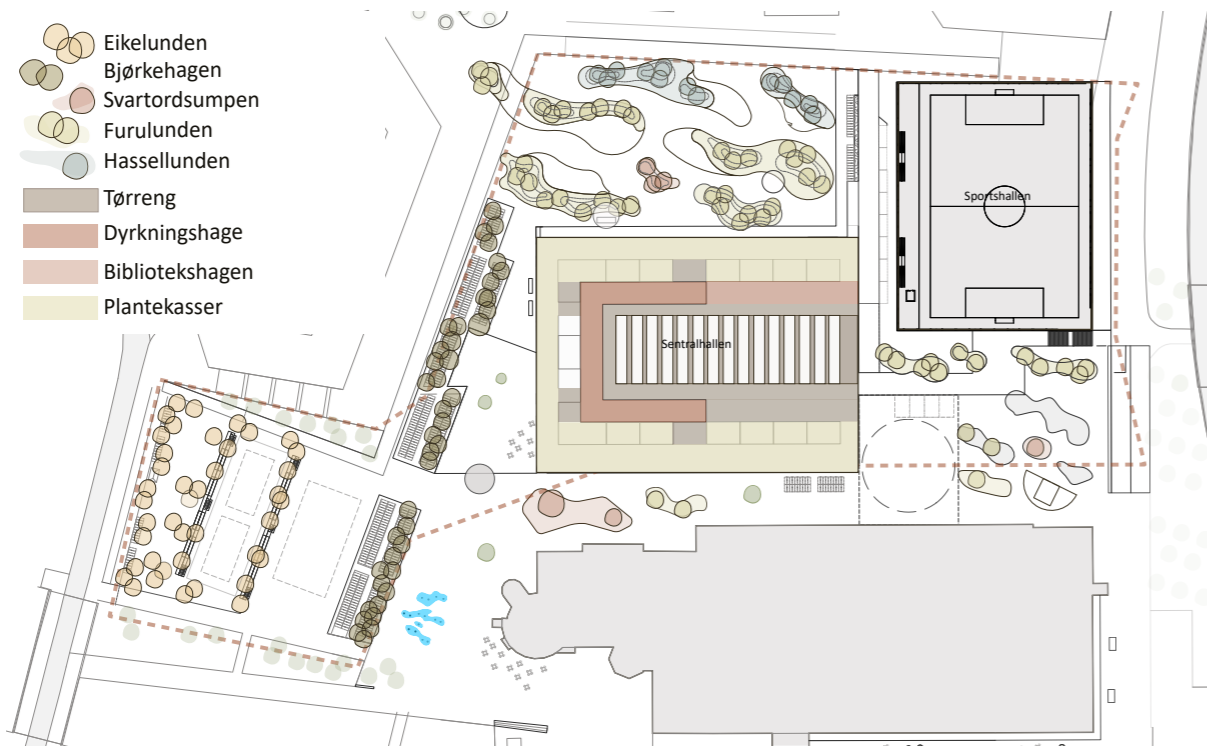


MUA

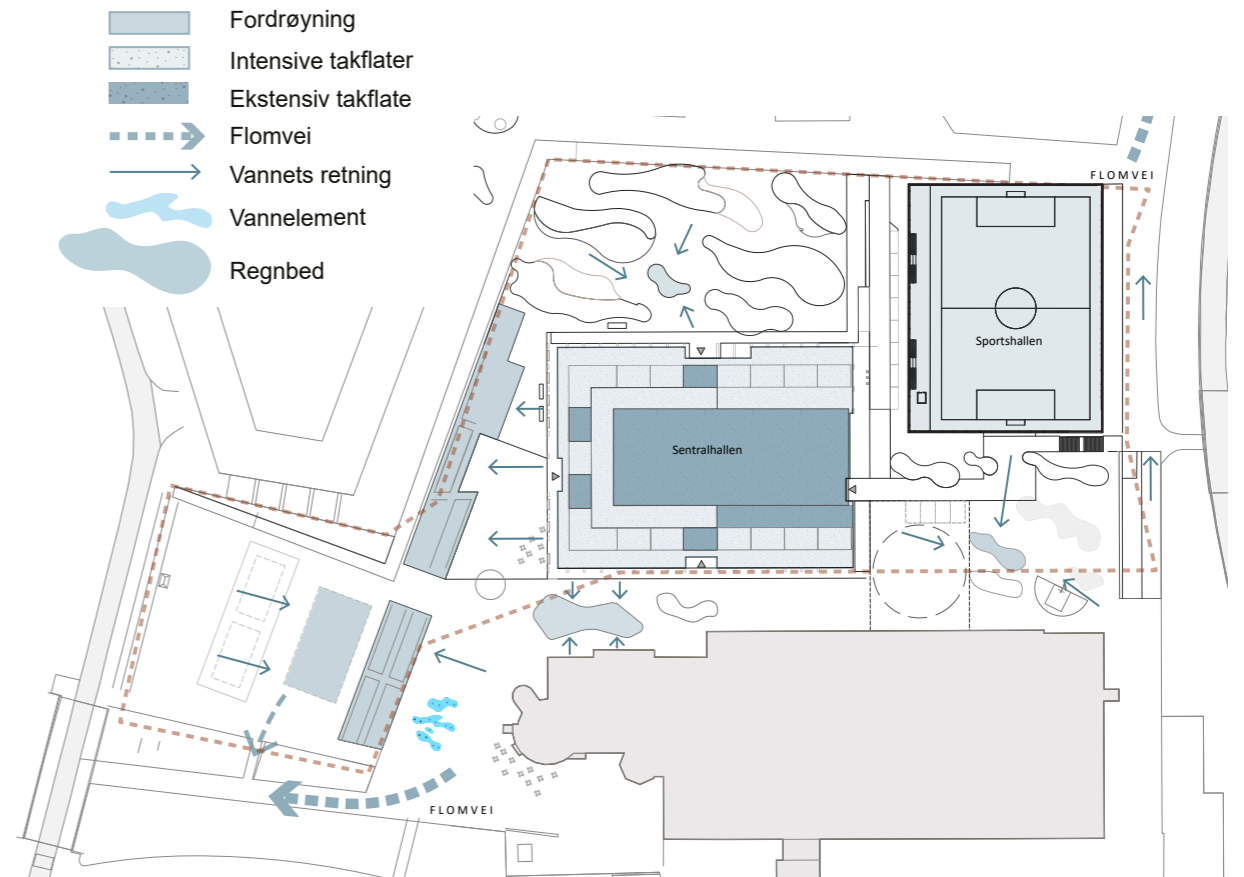
## LANDSKAPSKONSEPT



eksteriør illustrasjon takhagene på Sentralhallen

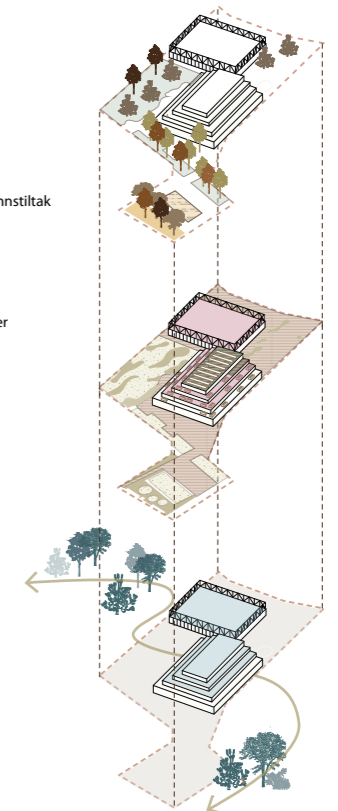


LANDSKAP/UTOMHUS  
vegetasjonskonsept



LANDSKAP/UTOMHUS  
Overvannskonsept

- 01 Kobling til blågrønne strukturer
- 02 Oppsamling av overvann for vanning
- A1 Grønne flater på terreng
- A2.2 Vekstmedium 3-20 cm dybde
- Vekstmedium 20-60 cm dybde
- A4 Permeable dekker
- A5 Tette flater med avrenning til åpne overvannstiltak
- A0 Andre flater og dekker
- T1.1 Infiltrering som hovedfunksjon
- T1.2 Fordrøyning som hovedfunksjon
- T2 Plantefelt og eksisterende vegetasjonstyper
- T4 Trær
- T5 Trær



**OVERVANN OG BLÅGRØNN FAKTOR**

Hovedprinsippet i overvannsløsningen følger tre-trinnstrategien: 1. Infiltrere vannet, 2. Fordrøye vannet, 3. Lede vannet til trygge flomveier.

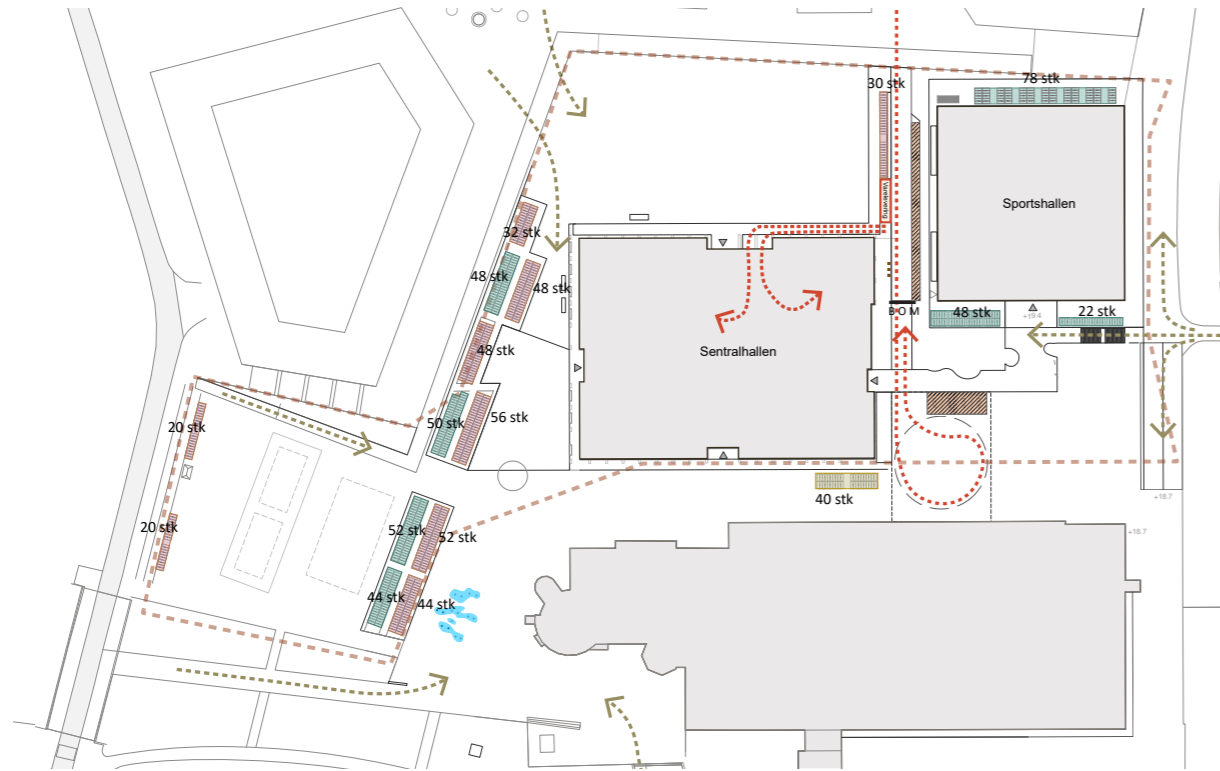
Store deler av skolegården og sykkelparkeringene er arealer med permeable dekker som vil infiltrere vannet. I tillegg ledes vannet til nedsenkninger i landskapet (regnbed) hvor vannet fordrøyes. Videre ledes vannet til flomveiene som fører det ut i Nansenparken og vestover mot Holtekilen.

Prosjektet oppfyller blågrønn faktor på 0.7.

blågrønn faktor

## LANDSKAP/UTOMHUS

logistikk og parkering



### LOGISTIKK

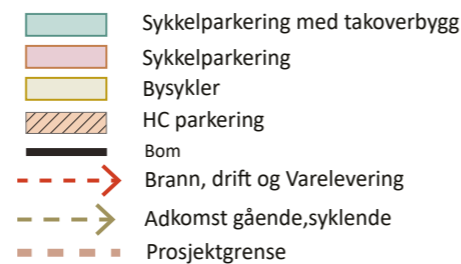
#### Utomhus

Adkomstveien fra vest fører direkte opp til Sentralhallen og Sportshallen. Byggene ligger slik at det dannes en akse rett på FOF Hangaren, og Hangarplassen annonserer seg mot denne siden. Langs adkomstveien plasseres HC-plasser, avfallshåndtering og en vareleveringslomme som ligger tett på varemottaket. Verkstedsgata/ Forneburingen forlenges mellom Sentralhallen og FOF Hangaren/ flytårnet og kobler Flytorget og Hangarplassen sammen med resten av kvartalet.

#### Bygg

Interngaten knytter biblioteket, salene, kafeen og ungsdoms-/skolefunksjoner sammen. Varemottaket mot vest ligger i tilknytning til en egen korridor og har god forbindelse til begge heiser, og til undergangen til Sportshallen.

En markant sirkeltrapp ved kafeen og inngangen i sør gir adkomst til møteromssenteret på mesaninen, til skolens administrasjonsfløy og til helsestasjonen, som i tillegg har egen trapp og inngang fra sør. Lærere og administrasjonen kan benytte seg av den østlige trinninngangen. Sportshallen har egen inngang fra Hangarplassen, og er koblet på Sentralhallen med en korridor under Tverrstripa. Sportshallen har også planfri adkomst fra gang- og sykkelveien i nord og mot Telenor Arena. Hallen kan fungere som støttereal for Telenor Arena ved behov.



### MILJØ- OG ENERGIAMBISJONER

Design av passivhus og svært energieffektive og miljøvennlige prosjekter på nivå med BREEAM-Excellent krever en helhetlig tilnærming til samspillet mellom arkitekt og ekspertrådgivere innenfor energi, konstruksjon, VVS, miljø og tekniske installasjoner. Særlig er dette aktuelt i et ambisøst FutureBuilt-prosjekt.

Sentralhallens form er styrt av målsetningen om et kompakt og uttrykksfullt bygningsvolum, samtidig som det ikke skal fremstå for massivt mot det gamle terminalområdet. Den kompakte bygningskroppen reduserer overflatearealet til klimaskjermen relativt til volumet, samtidig som den avtrappende formen mot øst, sør og vest gir flater som kan utnyttes til takhager/opphold, fordrøyning og til produksjon av solenergi. Solcelleanlegg på takflater kan kombineres med intensive grønne tak for å kombinere overvannshåndtering og energiproduksjon. Det er forutsettes i prosjektet at alle bygningselementer utføres etter passivhusstandarden (NS 3701), noe som innebærer en svært godt isolert klimaskjerm med lave U-verdier i yttervegger, vinduer, gulv mot grunn og tak.

For å redusere behovet for aktiv kjøling er det forutsatt aktiv solavskjerming på alle vinduer eksponert for direkte sollys. Sentralrommet med sitt amfi er derimot plassert mot nord, slik at det kan eksponeres mot utsiden gjennom store vindusflater mot nord uten behov for solavskjerming. Slik holdes denne fasaden åpen og inviterende hele døgnet. For å begrense behovet for aktiv solavskjerming ellers er rom langs den sydvendte fasaden er bygget utformet med en arkade i første- og mesaninetasjen, og dypt sittende vinduer i andre og tredje etasje.

Hovedrommene for Sentralhallens og Sportshallens ventilasjonstekniske installasjoner er plassert sentralt i byggets fjerde etasje over det store allrommet i bygget, og i underetasje mellom byggene. Den sentrale plasseringen sammen med en kompakt bygningsform og en effektiv planløsning gjør at VVS-tekniske installasjoner (varme og ventilasjon) kan utformes med korte føringsveier, noe som sørger for lav SFP- og SPP-faktor (lavt energiforbruk til vifter og pumper). Det kan også vurderes plassert mindre desentraliserte «POD» enheter i tekniske rom på de ulike etasjene, for ytterligere å øke styringsmulighetene knyttet til soner med ulike brukstider.

Det foreslås utstrakt bruk av tre for å redusere klimautslipp knyttet til materialer. Bæresystemet vil her være den viktigste

brikken hvis man ønsker lavere utslipp fra materialer. Det kan derfor være aktuelt å ta i bruk massivtre, som har lav vekt og lavere klimaavtrykk enn f.eks. betong. Det knytter seg dog enkelte utfordringer til bruk av massivtre. For eksempel vil det med tanke på akustikk være nødvendig med et fokus på blant annet trinnlyd i dekker, og branntekniske tiltak kan øke klimagassutslipp i trebygg betydelig. Derfor bør det i neste fase legges opp til at beslutningsgrunnlaget for materialvalg og detaljløsninger inneholder klimagassberegninger for komplette oppbygninger (dekker, vegger, tak osv.).

Det er ulike måter å oppnå ønskede miljøkrav og ambisjoner på, og disse må ses på i lys av økonomiske rammebetingelser og andre ønskede kvaliteter, som for eksempel utforming av byrom, estetikk og drift. I videre arbeid vil nevnte klimagassberegninger sammen med energisimuleringer, simuleringer av solenergi og BREEAM-NOR preanalyser gi et mer helhetlig og presist grunnlag for kalkyler og videre bearbeidelse og optimalisering av konstruksjon og fasader. Særlig mot brannkrav bør løsninger prosjekteres utover preaksepterte løsninger, for å oppnå optimal miljøgevinst og ombrukbarhet. Dette gir det beste beslutningsgrunnlaget for kommunen videre, noe som resulterer i miljøvennlige bygg innen gjennomførbare rammer. I konkurranseforlaget er prosjektet løst med en fleksibilitet til å kunne tilpasse seg eventuelle endringer i konstruksjonsprinsipp og tilgjengelighet av materialer og bygningskomponenter.

### OMBRUK

Byggenes markante teglfasader av gjenbrukt tegl gir en variert fasade som vil vise de høye estetiske kvalitetene og mulighetene som ligger i ombruk, og vil samtidig ha en bevisstgjørende funksjon som sterkt synlig ombruk. Både Sentralhallen og Sportshallen er utformet med tanke på ombruk, gjennom korte og regelmessige akseavstander, stram og ryddig utforming og en modulbasert organisering. Dette forenkler planlegging for ombruk, og gjør mulighetsrommet stort for ombrukskomponenter. Byggets estetikk både inn- og utvendig baserer seg på variert materialbruk, som gjør det fleksibelt i forhold til tilgjengelighet og dermed valg av materialer. Prosjektets endelige uttrykk vil oppstå etter en bred og tverrfaglig prosess i samspill med entreprenør. Se miljødiagram.

### VESENTLIGE AVVIK

Prosjektet har ikke vesentlige avvik fra Bok 0 eller Bok 1.



eksteriør illustrasjon ankomst fra vest