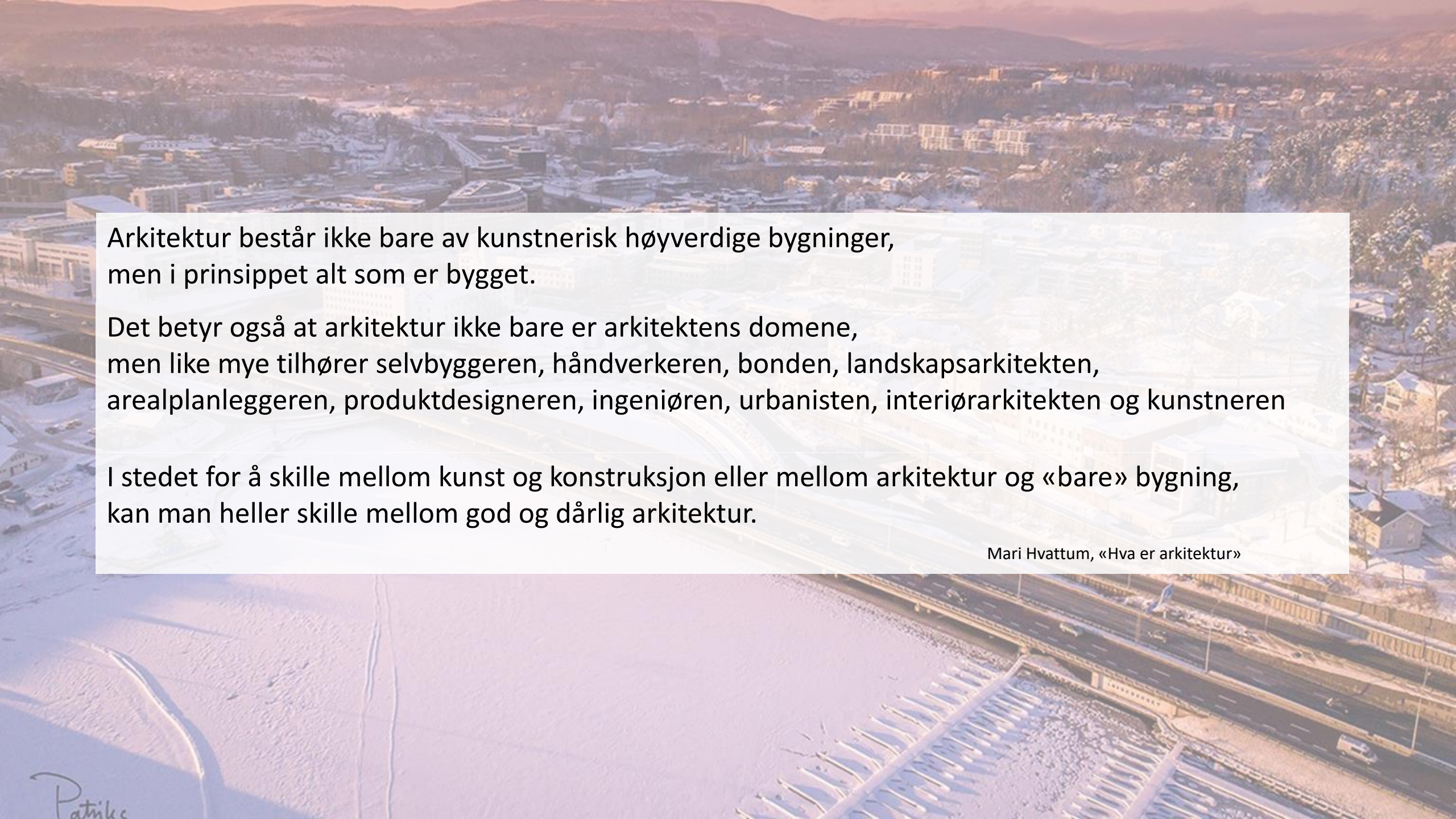


An aerial photograph of a city in winter, with snow covering the ground and rooftops. The sun is low on the horizon, casting a warm, golden glow over the scene. In the foreground, a large body of water is frozen and covered in snow. A multi-lane highway runs through the middle of the city. The text "Hva er arkitektur?" is overlaid in the center of the image in a large, white, sans-serif font.

Hva er arkitektur?



Arkitektur består ikke bare av kunstnerisk høyverdige bygninger, men i prinsippet alt som er bygget.

Det betyr også at arkitektur ikke bare er arkitektens domene, men like mye tilhører selvbyggeren, håndverkeren, bonden, landskapsarkitekten, arealplanleggeren, produktdesigneren, ingeniøren, urbanisten, interiørarkitekten og kunstneren

I stedet for å skille mellom kunst og konstruksjon eller mellom arkitektur og «bare» bygning, kan man heller skille mellom god og dårlig arkitektur.

Mari Hvattum, «Hva er arkitektur»

BYER, STEDER OG NABOLAG

ARKITEKTURSTRATEGI Bærum



BAKGRUNN

UTFORDRINGER:

- Hurtig transformasjon og forventning om høy utnyttelse i tettsteder
- Fortsatt omfattende fortetting i småhusområder
- Ønske om å ivareta kvalitet og identitet og det krever gode rammer og verktøy for styring
- Omforente mål og strategier
- Klargjøre krav til kvalitet
- Gi forutsigbarhet for innbyggere og utbyggere



Planstrategi 2019-2023 vedtatt i Kommunestyret 21.10.2020

Plan for arkitektur (Arkitekturstrategi)



PBL §29-2



Kulturminnestrategi

Næringsstrategi

Klimastrategi

mm.

KDPer

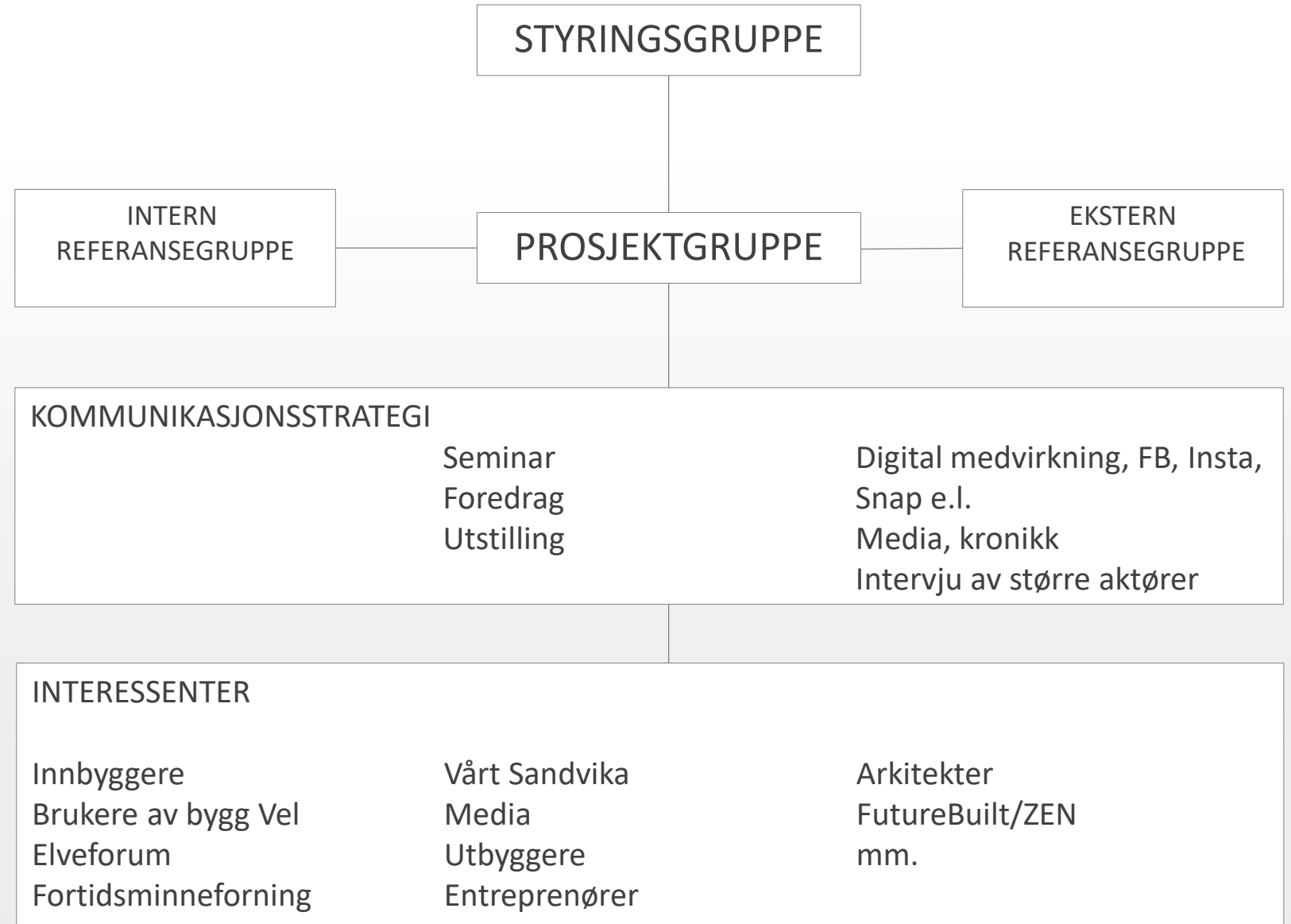
OMRÅDEPLANER

REGULERINGSPLANER

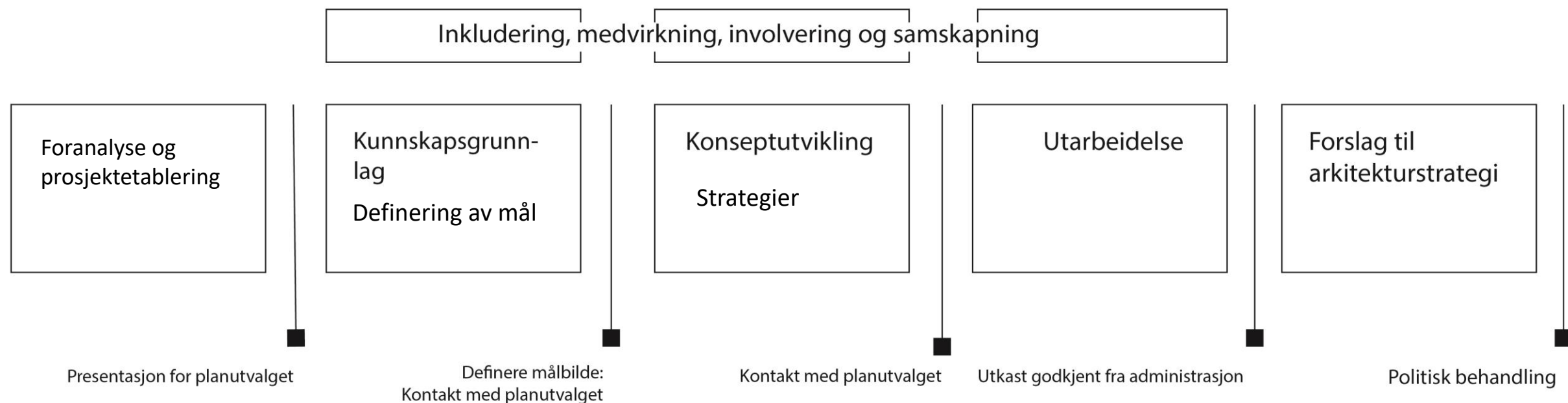
BYGGESAKER

EKSEMPELSAMLING

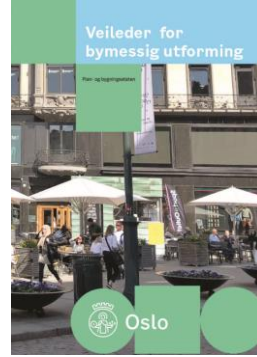
ORGANISERING AV SAMSKAPNING



MILEPÆLER RESSURSER

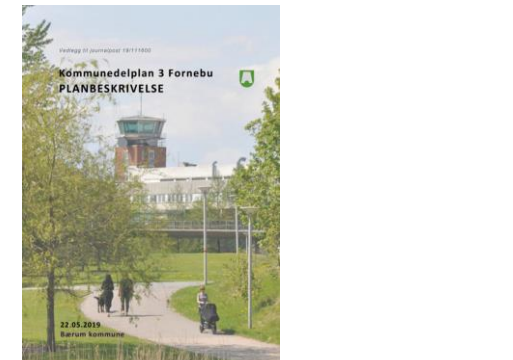
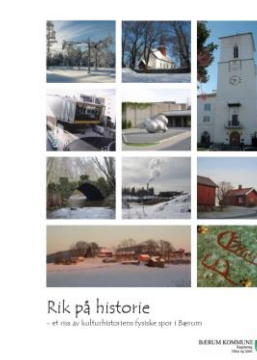
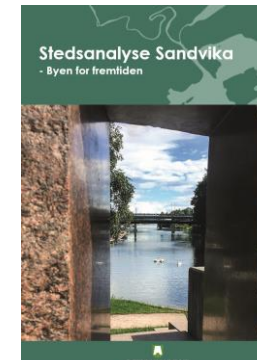


KUNNSKAPS-GRUNNLAG



ARKITEKTURSTRATEGIER mm.

- Oslo
- Bergen
- København
- Kyrkslätt
- mm.



ANDRE LOKALE DOKUMENTER

- Fortetting og transformasjon med bykvalitet i bybåndet
- Erfaringer med å sikre arkitektonisk kvalitet gjennom planlegging
- Stedsanalyse Sandvika
- Kommunedelplan 3 Fornebu
- mm.

HVORDAN BEVARES KVALITETER I PROSESSEN

KONKRETE PROBLEM-OMRÅDER

TETTSTEDS-KATEGORIER

KULTURMINNER

FAKTISK FORTETTING

BÆRUMS EGENART



TETTERE OG HØYERE

ØKONOMISK BÆREKRAFT

BOKVALITET

LEVENDE TETTSTEDER

KVALITETSOMRÅDER

MENNESKELIG SKALA

BYROM - GATEROM

MILJØMESSIG BÆREKRAFT

OPPLEVELSESVERDI

SMÅHUSOMRÅDER

KLIMATILPASNING

IDENTITET OG EIERSKAP

BYER, STEDER OG NABOLAG

ARKITEKTURSTRATEGI I BÆRUM

MANGFOLDIG

GRØNN

URBAN

HISTORIE

GRØNN MOBILITET

MENNESKET I SENTRUM

SOSIAL BÆREKRAFT

FLERFUNKSJONALITET

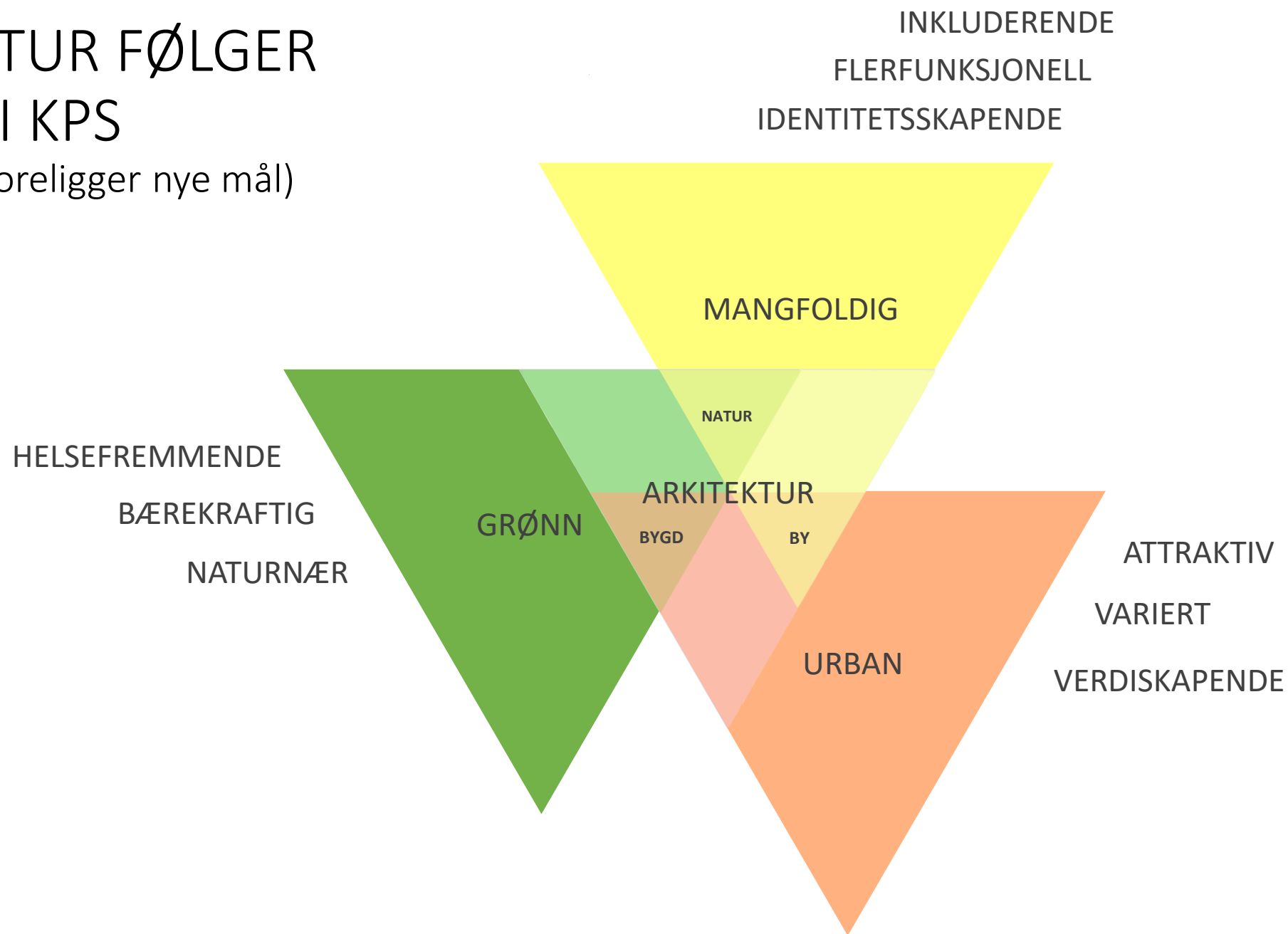
ARKITEKTUR GIR MERVERDI

BYLIV

TIL ALLE

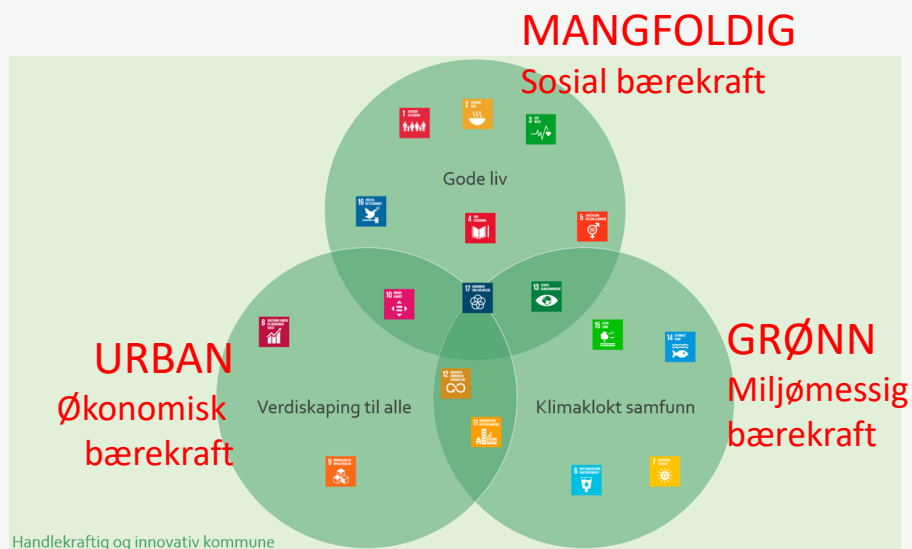
HOVEDSTRUKTUR FØLGER OPP MÅLENE I KPS

(oppdateres når det foreligger nye mål)



MÅL OG STRATEGIER

FN-målene → Samfunnsmålene → Arealstrategiene



FNs bærekraftsmål gir viktige føringer for arealstrategien og i utarbeidelsen av strategiene er det lagt særlig vekt på følgende mål :

- ▶ Mål 11: *Bærekraftige byer og lokalsamfunn*
- ▶ Mål 13: *Stopp klimaendringene*. Dette inkluderer naturhensynene i mål 14 og 15 *Livet i havet og Livet på land*
- ▶ Mål 3: *God helse og livskvalitet*
- ▶ Mål 17: *Samarbeid for å nå målene*



STRATEGIER (EKSEMPLER)



Historisk bebyggelse som identitetsskapende eksempel i Bærum.



Sviterhusbebyggelse sett mot Låkeåsen.

KONTINUITET OG IDENTITET

«Bygninger er vakre når de passer til stedet»

Ordnas herborgschulz.

Ombygningene rundt oss bører med seg spor av historien. Sådan form av gårdstun og vindmølleutbygginger, bygninger og landskap. Ved å bygge videre på disse sporene og la dem se seg til dem skapes en kontinuitet i ombygningene som gjør det enklere for byvarene og innbyggere å relasere seg til sådant nye, det eksisterende og opplevte stedets historie.

MANGFOLDIG

- Eksisterende kulturer i historiske bygninger kan gi muligheter for bemerkeverdige endringer.
- Ved endring og ny bruk av bevaringsverdige enkligheter må det vurderes hva som er de viktigste bevaringsverdiene, slik at disse videreføres og den historiske identiteten opprettholdes. Historisk, arkitektonisk eller annen kultur verdi som knytter seg til viktige bevaringsverdige bygninger jf. 10. m. 1. ledd.

URBAN

- I gamlebyer eksisterende bygg utgjør miljøet gjennom levende forbruk av ressurser og utlito av klimagasser.

GRØNN

- I gamlebyer eksisterende bygg utgjør miljøet gjennom levende forbruk av ressurser og utlito av klimagasser.

Målsetting: Godt å bo og leve i Bærum

- Faktorer og virkemidler
- God bymessighet
- Gode småhusområder
- God arkitektur
- Prinsipper
- Konkrete retningslinjer
- Illustrasjoner fra vår egen kommune

EKSEMPELSAMLING

Dokumentet kan brukes av:

- Innbyggere
- Utbyggere
- Prosjekterende
- Utførende
- Politikere
- Kommunale instanser



Kort historie: Det første tettstedet i Bærum vises fram rundt Bærumsvik og grenselandskapet.

Kulturmiljø

Bærum har mange sammenhengende områder med spor fra barndom. Disse inkluderer historiske eksempler av gårdstun, gamle veier, områder med historisk utbygging og tidligere industriområder. Kulturmiljøet regneres i kombinasjoner eller regioner som sone for bevaring. Til høyre er en bilde av kulturmiljøet ved Låkeåsen i Bærum (foto: Bærum kommune).



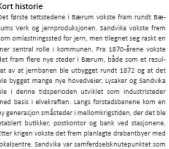
Kulturminner

Kulturminner er spor etter menneskelig virksomhet i vårt fysiske miljø. Kulturminner er enkle bygninger og objekter som er vurdert som å ha en høy kulturverdi. Vurdering av hvorvidt et objekt er et kulturminne gjøres på bakgrunn av alder, størrelse, hvor godt bygget er, presentasjon sin periode, hvor sjeldent det er, hvorvidt det innehar spesielle kvaliteter i form av stor grad av historisk eller kulturell verdi, og hvor godt det er bevart. Til høyre er et bilde av flytvedet i Promøse (foto: Bærum kommune).



Identitetssøkere

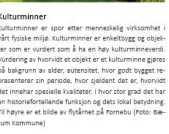
For å skape en god bymessighet er det viktig å bygge videre på eksisterende lokal identitet og identitetsskapende bygg. Mange bygg oppfyller ikke de formelle kravene for å vurderes som kulturminner, men har en viktig betydning for lokal identitet.



Kort historie: Det første tettstedet i Bærum vises fram rundt Bærumsvik og grenselandskapet.

Kulturmiljø

Bærum har mange sammenhengende områder med spor fra barndom. Disse inkluderer historiske eksempler av gårdstun, gamle veier, områder med historisk utbygging og tidligere industriområder. Kulturmiljøet regneres i kombinasjoner eller regioner som sone for bevaring. Til høyre er en bilde av kulturmiljøet ved Låkeåsen i Bærum (foto: Bærum kommune).



Kulturminner

Kulturminner er spor etter menneskelig virksomhet i vårt fysiske miljø. Kulturminner er enkle bygninger og objekter som er vurdert som å ha en høy kulturverdi. Vurdering av hvorvidt et objekt er et kulturminne gjøres på bakgrunn av alder, størrelse, hvor godt bygget er, presentasjon sin periode, hvor sjeldent det er, hvorvidt det innehar spesielle kvaliteter i form av stor grad av historisk eller kulturell verdi, og hvor godt det er bevart. Til høyre er et bilde av flytvedet i Promøse (foto: Bærum kommune).



Identitetssøkere

For å skape en god bymessighet er det viktig å bygge videre på eksisterende lokal identitet og identitetsskapende bygg. Mange bygg oppfyller ikke de formelle kravene for å vurderes som kulturminner, men har en viktig betydning for lokal identitet.



Kort historie: Det første tettstedet i Bærum vises fram rundt Bærumsvik og grenselandskapet.

Kulturmiljø

Bærum har mange sammenhengende områder med spor fra barndom. Disse inkluderer historiske eksempler av gårdstun, gamle veier, områder med historisk utbygging og tidligere industriområder. Kulturmiljøet regneres i kombinasjoner eller regioner som sone for bevaring. Til høyre er en bilde av kulturmiljøet ved Låkeåsen i Bærum (foto: Bærum kommune).



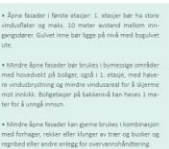
Kulturminner

Kulturminner er spor etter menneskelig virksomhet i vårt fysiske miljø. Kulturminner er enkle bygninger og objekter som er vurdert som å ha en høy kulturverdi. Vurdering av hvorvidt et objekt er et kulturminne gjøres på bakgrunn av alder, størrelse, hvor godt bygget er, presentasjon sin periode, hvor sjeldent det er, hvorvidt det innehar spesielle kvaliteter i form av stor grad av historisk eller kulturell verdi, og hvor godt det er bevart. Til høyre er et bilde av flytvedet i Promøse (foto: Bærum kommune).



Identitetssøkere

For å skape en god bymessighet er det viktig å bygge videre på eksisterende lokal identitet og identitetsskapende bygg. Mange bygg oppfyller ikke de formelle kravene for å vurderes som kulturminner, men har en viktig betydning for lokal identitet.



Kort historie: Det første tettstedet i Bærum vises fram rundt Bærumsvik og grenselandskapet.

Kulturmiljø

Bærum har mange sammenhengende områder med spor fra barndom. Disse inkluderer historiske eksempler av gårdstun, gamle veier, områder med historisk utbygging og tidligere industriområder. Kulturmiljøet regneres i kombinasjoner eller regioner som sone for bevaring. Til høyre er en bilde av kulturmiljøet ved Låkeåsen i Bærum (foto: Bærum kommune).



Kulturminner

Kulturminner er spor etter menneskelig virksomhet i vårt fysiske miljø. Kulturminner er enkle bygninger og objekter som er vurdert som å ha en høy kulturverdi. Vurdering av hvorvidt et objekt er et kulturminne gjøres på bakgrunn av alder, størrelse, hvor godt bygget er, presentasjon sin periode, hvor sjeldent det er, hvorvidt det innehar spesielle kvaliteter i form av stor grad av historisk eller kulturell verdi, og hvor godt det er bevart. Til høyre er et bilde av flytvedet i Promøse (foto: Bærum kommune).



Identitetssøkere

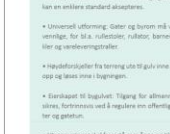
For å skape en god bymessighet er det viktig å bygge videre på eksisterende lokal identitet og identitetsskapende bygg. Mange bygg oppfyller ikke de formelle kravene for å vurderes som kulturminner, men har en viktig betydning for lokal identitet.



Kort historie: Det første tettstedet i Bærum vises fram rundt Bærumsvik og grenselandskapet.

Kulturmiljø

Bærum har mange sammenhengende områder med spor fra barndom. Disse inkluderer historiske eksempler av gårdstun, gamle veier, områder med historisk utbygging og tidligere industriområder. Kulturmiljøet regneres i kombinasjoner eller regioner som sone for bevaring. Til høyre er en bilde av kulturmiljøet ved Låkeåsen i Bærum (foto: Bærum kommune).



Kulturminner

Kulturminner er spor etter menneskelig virksomhet i vårt fysiske miljø. Kulturminner er enkle bygninger og objekter som er vurdert som å ha en høy kulturverdi. Vurdering av hvorvidt et objekt er et kulturminne gjøres på bakgrunn av alder, størrelse, hvor godt bygget er, presentasjon sin periode, hvor sjeldent det er, hvorvidt det innehar spesielle kvaliteter i form av stor grad av historisk eller kulturell verdi, og hvor godt det er bevart. Til høyre er et bilde av flytvedet i Promøse (foto: Bærum kommune).



Identitetssøkere

For å skape en god bymessighet er det viktig å bygge videre på eksisterende lokal identitet og identitetsskapende bygg. Mange bygg oppfyller ikke de formelle kravene for å vurderes som kulturminner, men har en viktig betydning for lokal identitet.



Flerfunksjonalitet skaper sentralitet

Byrum som har flere funksjoner opplever som mer oppdelt og tilbyr oss flere muligheter til å opplyse behov i hverdagen. Når man kan utføre mange aktiviteter eller få oppfylt mange behov i nærhet av hverandre, opplever et sted som mere på opplevelse og mer sentralt. Foto: Bærum kommune.



Flerfunksjonalitet skaper sentralitet

Byrum som har flere funksjoner opplever som mer oppdelt og tilbyr oss flere muligheter til å opplyse behov i hverdagen. Når man kan utføre mange aktiviteter eller få oppfylt mange behov i nærhet av hverandre, opplever et sted som mere på opplevelse og mer sentralt. Foto: Bærum kommune.



Flerfunksjonalitet skaper sentralitet

Byrum som har flere funksjoner opplever som mer oppdelt og tilbyr oss flere muligheter til å opplyse behov i hverdagen. Når man kan utføre mange aktiviteter eller få oppfylt mange behov i nærhet av hverandre, opplever et sted som mere på opplevelse og mer sentralt. Foto: Bærum kommune.



Flerfunksjonalitet skaper sentralitet

Byrum som har flere funksjoner opplever som mer oppdelt og tilbyr oss flere muligheter til å opplyse behov i hverdagen. Når man kan utføre mange aktiviteter eller få oppfylt mange behov i nærhet av hverandre, opplever et sted som mere på opplevelse og mer sentralt. Foto: Bærum kommune.



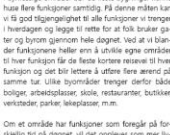
Flerfunksjonell by

Flerfunksjonell by er et område der bygninger og plasser har flere funksjoner. Dette betyr at et område kan brukes til flere formål, som bolig, arbeidsplass, rekreasjon, og offentlig plass. Dette skaper en mer levende og sentralt by.



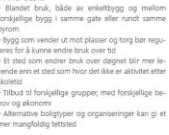
Flerfunksjonell by

Flerfunksjonell by er et område der bygninger og plasser har flere funksjoner. Dette betyr at et område kan brukes til flere formål, som bolig, arbeidsplass, rekreasjon, og offentlig plass. Dette skaper en mer levende og sentralt by.



Flerfunksjonell by

Flerfunksjonell by er et område der bygninger og plasser har flere funksjoner. Dette betyr at et område kan brukes til flere formål, som bolig, arbeidsplass, rekreasjon, og offentlig plass. Dette skaper en mer levende og sentralt by.



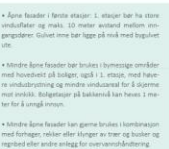
Flerfunksjonell by

Flerfunksjonell by er et område der bygninger og plasser har flere funksjoner. Dette betyr at et område kan brukes til flere formål, som bolig, arbeidsplass, rekreasjon, og offentlig plass. Dette skaper en mer levende og sentralt by.



Retningslinjer for flerfunksjonell by

Retningslinjer for flerfunksjonell by er et dokument som gir råd om hvordan man kan bygge flerfunksjonell by. Dette inkluderer råd om hvordan man kan planlegge og bygge flerfunksjonelle områder, og hvordan man kan sikre at disse områdene er gode å bo og leve i.



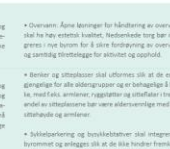
Retningslinjer for flerfunksjonell by

Retningslinjer for flerfunksjonell by er et dokument som gir råd om hvordan man kan bygge flerfunksjonell by. Dette inkluderer råd om hvordan man kan planlegge og bygge flerfunksjonelle områder, og hvordan man kan sikre at disse områdene er gode å bo og leve i.



Retningslinjer for flerfunksjonell by

Retningslinjer for flerfunksjonell by er et dokument som gir råd om hvordan man kan bygge flerfunksjonell by. Dette inkluderer råd om hvordan man kan planlegge og bygge flerfunksjonelle områder, og hvordan man kan sikre at disse områdene er gode å bo og leve i.



Retningslinjer for flerfunksjonell by

Retningslinjer for flerfunksjonell by er et dokument som gir råd om hvordan man kan bygge flerfunksjonell by. Dette inkluderer råd om hvordan man kan planlegge og bygge flerfunksjonelle områder, og hvordan man kan sikre at disse områdene er gode å bo og leve i.



Flerfunksjonalitet skaper sentralitet

Byrum som har flere funksjoner opplever som mer oppdelt og tilbyr oss flere muligheter til å opplyse behov i hverdagen. Når man kan utføre mange aktiviteter eller få oppfylt mange behov i nærhet av hverandre, opplever et sted som mere på opplevelse og mer sentralt. Foto: Bærum kommune.



Flerfunksjonalitet skaper sentralitet

Byrum som har flere funksjoner opplever som mer oppdelt og tilbyr oss flere muligheter til å opplyse behov i hverdagen. Når man kan utføre mange aktiviteter eller få oppfylt mange behov i nærhet av hverandre, opplever et sted som mere på opplevelse og mer sentralt. Foto: Bærum kommune.



Flerfunksjonalitet skaper sentralitet

Byrum som har flere funksjoner opplever som mer oppdelt og tilbyr oss flere muligheter til å opplyse behov i hverdagen. Når man kan utføre mange aktiviteter eller få oppfylt mange behov i nærhet av hverandre, opplever et sted som mere på opplevelse og mer sentralt. Foto: Bærum kommune.



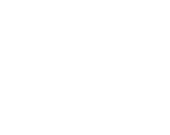
Flerfunksjonalitet skaper sentralitet

Byrum som har flere funksjoner opplever som mer oppdelt og tilbyr oss flere muligheter til å opplyse behov i hverdagen. Når man kan utføre mange aktiviteter eller få oppfylt mange behov i nærhet av hverandre, opplever et sted som mere på opplevelse og mer sentralt. Foto: Bærum kommune.



Flerfunksjonalitet skaper sentralitet

Byrum som har flere funksjoner opplever som mer oppdelt og tilbyr oss flere muligheter til å opplyse behov i hverdagen. Når man kan utføre mange aktiviteter eller få oppfylt mange behov i nærhet av hverandre, opplever et sted som mere på opplevelse og mer sentralt. Foto: Bærum kommune.



Flerfunksjonalitet skaper sentralitet

Byrum som har flere funksjoner opplever som mer oppdelt og tilbyr oss flere muligheter til å opplyse behov i hverdagen. Når man kan utføre mange aktiviteter eller få oppfylt mange behov i nærhet av hverandre, opplever et sted som mere på opplevelse og mer sentralt. Foto: Bærum kommune.



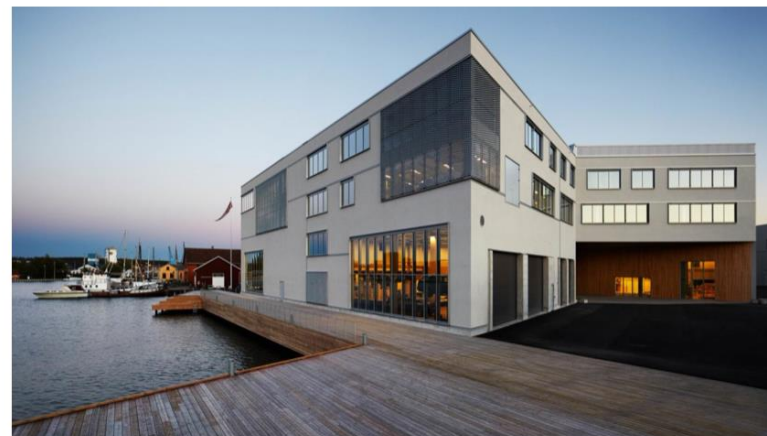
Flerfunksjonalitet skaper sentralitet

Byrum som har flere funksjoner opplever som mer oppdelt og tilbyr oss flere muligheter til å opplyse behov i hverdagen. Når man kan utføre mange aktiviteter eller få oppfylt mange behov i nærhet av hverandre, opplever et sted som mere på opplevelse og mer sentralt. Foto: Bærum kommune.

EN EKSEMPELSAMLING KNYTTES TIL ARKITEKTURSTRATEGIEN

[Digital løsning: \(eksempel fra Arkitektbedriftene\)
https://www.arkitekturskaperverdi.no/](https://www.arkitekturskaperverdi.no/)

FÆRDER VGS



SOIAL VERDI

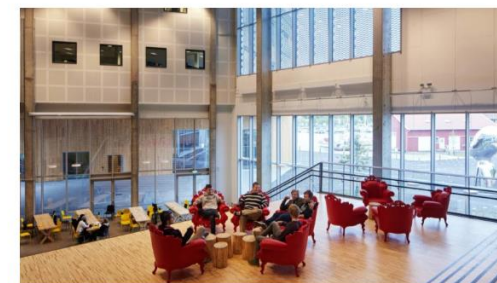


Foto: Ivan Brodey

Elever og lærere trives bedre enn noen gang

Før de flyttet inn i det nye bygget sa 40 % av yrkesfagelevene i Tønsberg at de ikke trivdes på skolen og var lite motiverte. I dag er det Færderelevene som trives best i hele Vestfold, viser trivselsundersøkelser utført av Fylkeskommunen. Færder vgs er en skole med full universell utforming og det er liten tvil om at rommene arkitektene har skapt påvirker elevene emosjonelt og sosialt. Skolen er utformet slik at elevene skal kunne oppnå så gode resultater som mulig. Verkstedene skaper motiverte elever som oppnår bedre skolesresultater enn noen gang. Det samme gjelder lærerne, sykefraværet er halvert etter at de flyttet inn i nye arbeidslokaler.

- Sykefraværet blant lærere halvert
- Elevene scorer høyest på trivselsundersøkelser
- Opplever større arbeidsro enn tidligere

På hvilke måter kan arkitektur skape trivsel?

Arkitektene som fikk tegne ny yrkesskole i Tønsberg ble gitt et viktig ansvar. I tillegg til det å skape et funksjonelt skolebygg, kunne byggeoppdraget også gi elevene en forbedret skolehverdag?

ARKITEKTUR SKAPER VERDI

MILJØVERDI



- Skolen er arealeffektiv
- Bygget og havnepromenaden er blitt tilgjengelig
- Energiforbruket er halvert

Bruk av miljøbesparende materialer som designelement

At flere kan dele på bruken av lokalene og at samme lokale kan benyttes til ulike formål er smart arealutnyttelse. Grepet med å samlokalisere tre tidligere yrkesskoler i ett felles bygg har tilført byen en arealeffektiv skole som utgjør en mindre belastning på miljøet. Skolens bærende betongkonstruksjon er integrert i designet, men har flere funksjoner. Utover den visuelle tilknytningen til områdets industrihistorie, er konstruksjonen med på å regulere skolens temperatur og redusere energiforbruket. I den kalde årstiden lagres overskuddsvarme i bygningsstrukturen og om sommeren avkjøles bygget med kjølig luft som føres inn om natten. Til tross for svært høye krav til inn klima og utlufting av skolens manoe tekniske rom, har bvoacet fått miløsertifisering A+.

ØKONOMISK VERDI



Foto: Christian Østgaard

Vestfold har fått en skole som tiltrekker seg dobbelt så mange elever som tidligere. Skolen har blitt et aktivt virkemiddel som får ungdom til å delta i videregående opplæring, enten det er studieforberedende eller yrkesforberedende utdanningsprogram. Arkitektene ville utforme en skole som ikke satte grenser for skolens pedagogiske arbeid, verken i dag eller i fremtiden. Bygningsmassens infrastruktur kan på kort tid, og uten store kostnader, tilpasses ulike studieprogram og variasjon i årskullenes størrelse. Fokuset på interaksjon og sambruk bidrar til en effektiv og rasjonell arbeidshverdag for de 760 elevene og 160 ansatte ved skolen. Innenfor ordinær skoletid tas 86 % av det pedagogiske arealet i bruk og om ettermiddagen leies skolebygget ut til idretts- og treningsorganisasjoner. På denne måten dekker bygget flere funksjoner.

- Null hærverk og reduserte vedlikeholdsutgifter
- Sambruk av lokaler gir utleieinntekter til skolen
- Et undervisningsbygg tilpasset det næringslivet etterspur

Bærums arkitektoniske egenart

- Nettverk av tettsteder
- Bymessighet
- Store endringer på gang
- Muligheter til stor påvirkning
- Stor omfang småhus
- Praktfulle enkeltbygninger
- Fornebu-transformasjon
- Arkitektur og natur





Takk for oppmerksomheten!