



BÆRUM
KOMMUNE

Friluft søy Lysakerfjorden

Orientering for Planutvalget 20.mai 2021

Bærum kommune

Sammen skaper vi fremtiden

MANGFOLD · RAUSHET · BÆREKRAFT

Lar seg ikke smitte av Vegvesenet-mismot

Tror på Fornebu-øy

Vurdering. Bærum gir ikke opp, selv om Statens vegvesen synes Fylkesmannen er så negativ til planene om å anlegge øy utenfor Fornebu at de ikke vil betale for planlegging.

Bærum kommune tror fortsatt prosjektet lar seg gjennomføre, og

fakta

Fornebu-øy av tunnelmasser

- Et par millioner kubikkmeter med steinmasse må anbringes et sted når Fornebubanen og ny E18 bygges.
- Bærum kommune vil bruke tunnelmassene til å lage en ny øy i Lysakerfjorden.
- Ved en slik løsning vil Fornebubanen kunne bygges uten å belaste veinettet og miljøet med å frakte massene på svære biler ut fra Fornebu.
- Et annet poeng er den store befolkningsøkningen som er ventet Fornebu, og behovet for mer grøntarealer som følger av det.
- I forslaget, som er sendt Miljødirektoratet, presiserer kommunen at øya er tenkt brukt til allmenntilgjengelig formål med vegetasjon, gressplener og badeplasser, og kanskje mulighet for en marina på nordsiden.

mener de kan komme til enighet med Fylkesmannen.

Planene om å bruke stein som er sprengt ut fra tunneler til Fornebubanen og nye E18 til å anlegge en ny øy møtes av flere innvendinger fra Fylkesmannen:

Oppfylling av masser i Lysakerfjorden vil kunne være i strid med Statlig planretningslinjer for differensiert forvaltning av kystsonen.

De kunstige øyene vil kunne ha potensial for friluftsliv, men Fylkesmannen anser at inngrepet vil være så stort og pågå over så lang tid at det vil kunne få svært negative konsekvenser for et område der naturverdiene allerede er under press.

Vil ikke bidra videre

Statens vegvesen mener Fylkesmannens uttalelse viser at risikoen for å få en vedtatt reguleringsplan i tide til å få nytte av dette for masseoverskudd for E18 Lysaker-Ramstadsletta er for høy. Staten vil derfor ikke bidra videre i dette planarbeidet, varsler de Bærum kommune i en e-post.

Kommunaldirektør Arthur Wøhni og prosjektdirektør Johan Steffensen vil ikke la Fylkesmannens skepsis stanse planene.

– Ideen er så god og miljøriktig



OPTIMISTER: Arthur Wøhni (t.v.) og Johan Steffensen mener en øy av tunnelmasser fra Fornebubanen og E18 er en god og miljøriktig løsning det er verdt å kjempe for. FOTO: KARI BRAANAAS

at det vil være feil ikke å prøve alle muligheter, sier Wøhni.

Han synes kommunen har gjort en god jobb med bruk av masse på Kadettangen og elvebredden i Sandvika. Steffensen forsikrer at kommunen fortsatt er i dialog med Statens vegvesen. For ett eller annet sted må man gjøre av massene fra tunnelene på ny E18.

Alternativet til å bygge øy ved Fornebu er å kjøre massene til

Drammen og dumpe dem i fjorden der. Steffensen møtte Statens vegvesen tidligere denne uken og et nytt møte er berammet i oktober. De er enige om å se på massehåndteringen i et videre perspektiv.

Miljøhensyn

Wøhni og Steffensen påpeker at tunnelmassene ikke blir borte av seg selv om man lar være å bygge

øy av dem. Løsningen med å kjøre dem til Drammen vil medføre forurensende utslipp fra transporten, og massene vil uansett havne i sjøen.

– Bærum kommune har fått ros for initiativet, men noen vil se dette som et valg mellom pest og kolera, bemerket Steffensen.

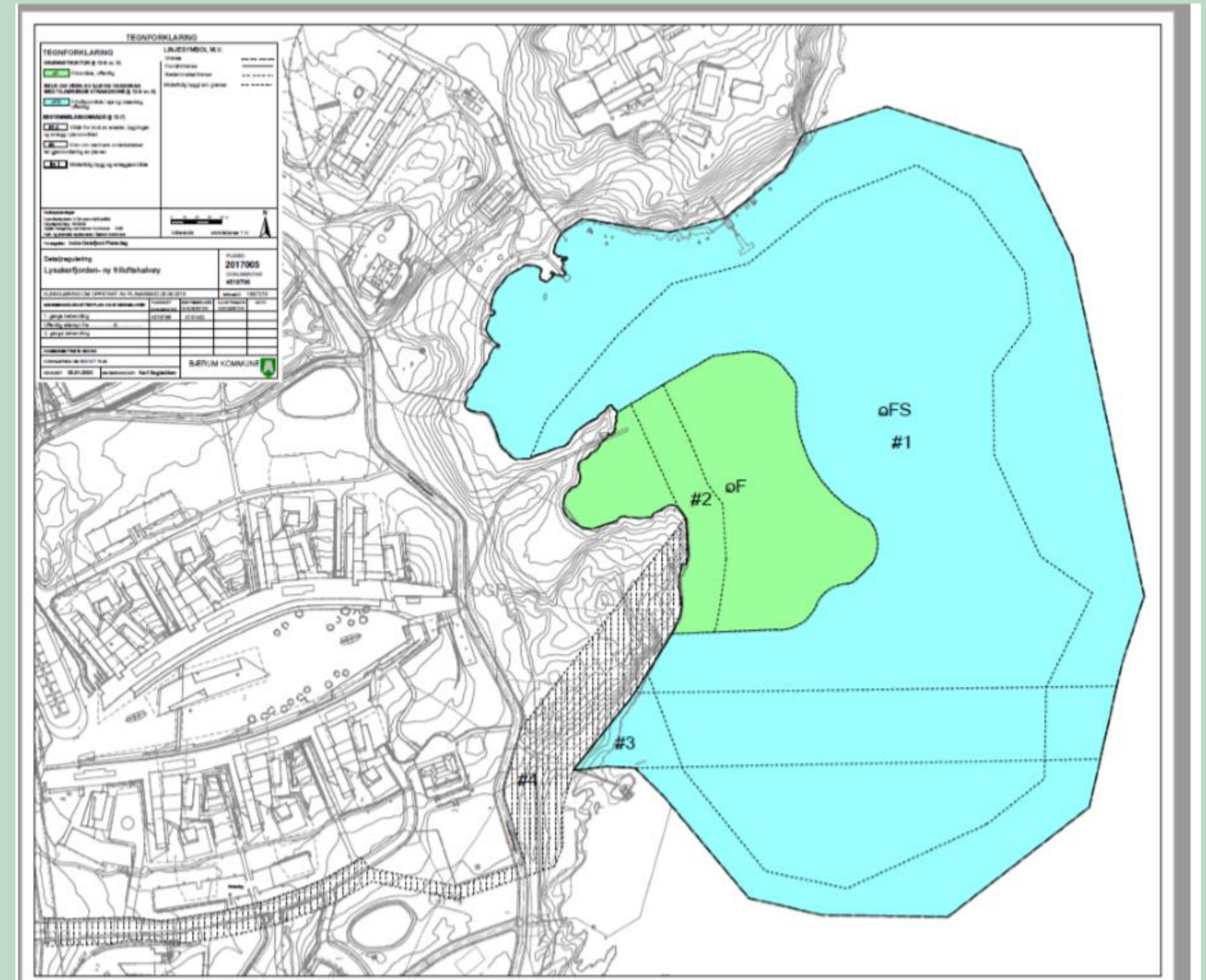
Jens Svenningsen

jens.svenningsen@budstikka.no

Saksgang hittil:

- ▶ Bærum kommune sammen med Fornebubaneprosjektet og Statens vegvesen har utredet ulike løsninger for å nyttiggjøre overskuddsmasser i Lysakerfjorden siden 2014
- ▶ Planprogrammet for ny friluftsløyp Lysakerfjorden ble fastsatt av planutvalget i juni 2017
- ▶ Et reguleringsplanforslag for en friluftshalvøy ved Smedtangen utenfor Telenor ble 1. gangsbehandlet i formannskapet den 1.4.2020
- ▶ Det offentlige ettersynet resulterte i innsigelse til planforslaget fra Fylkesmannen pga. manglende KU, manglende dokumentasjon omkring konsekvenser for vannkvalitet og negative konsekvenser for naturverdier.

Planforslag slik det ble sendt på høring og lagt ut til offentlig ettersyn av formannskapet i møte 1. 4. 2021

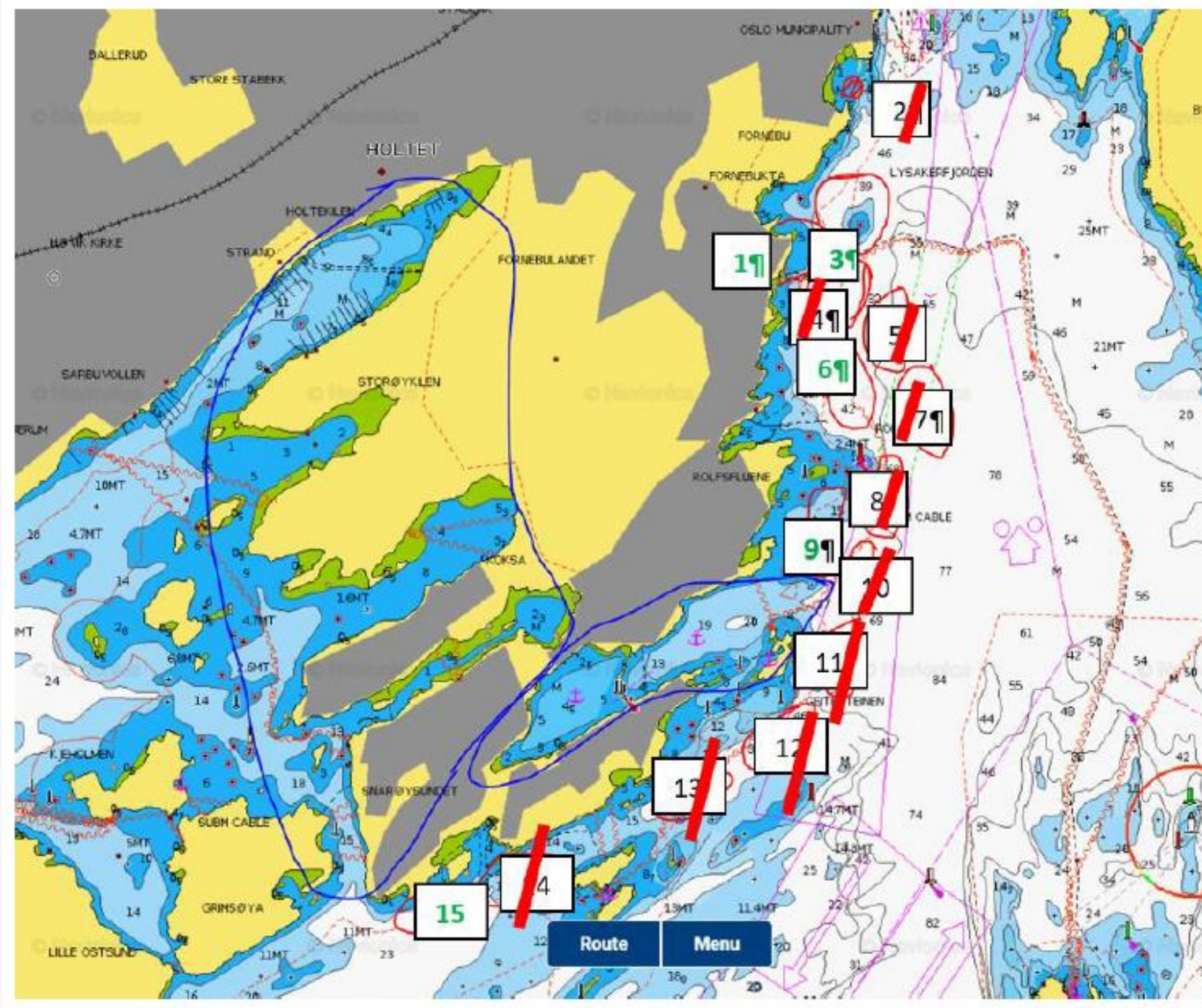


Videre arbeid etter det offentlige ettersynet

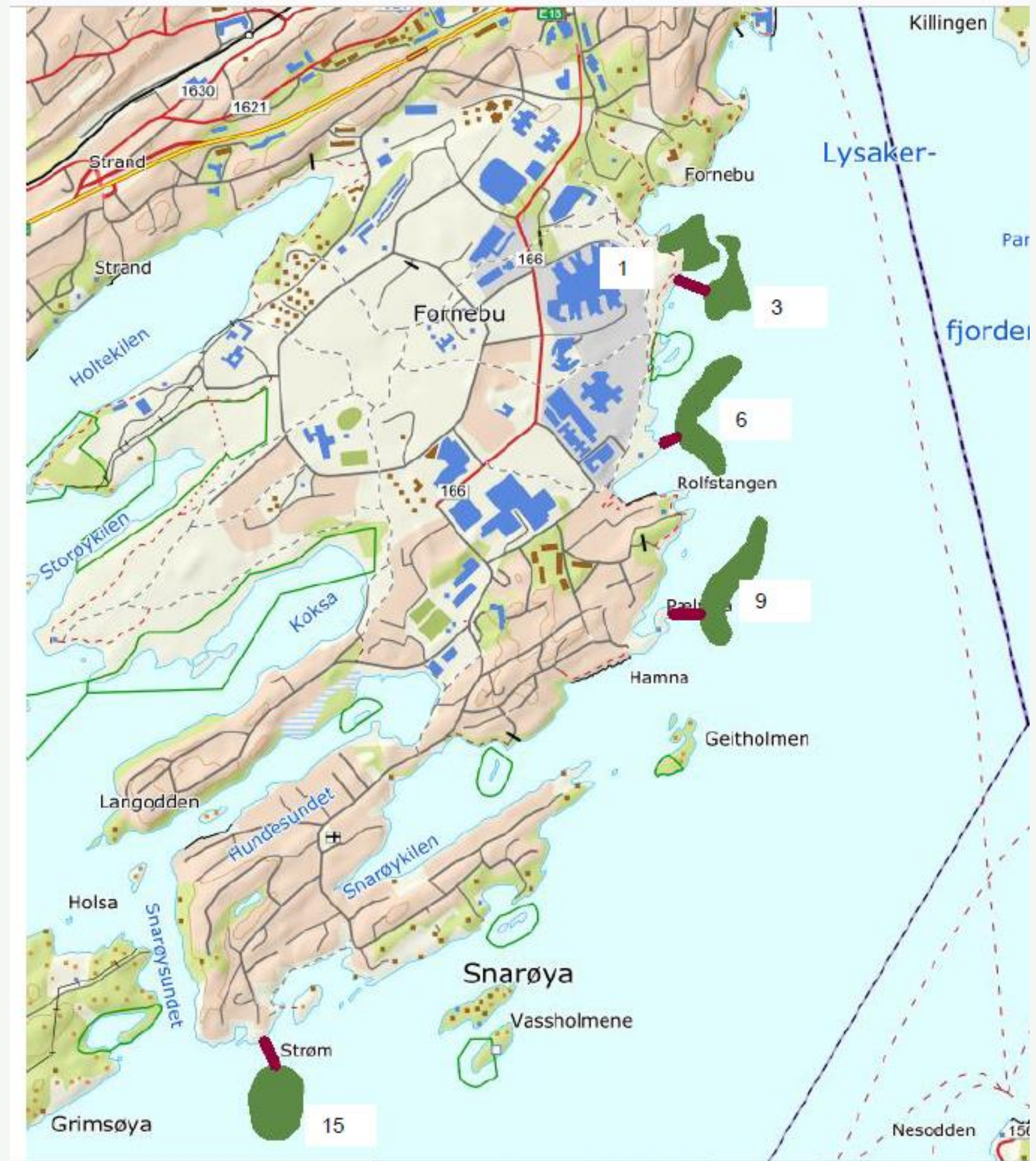
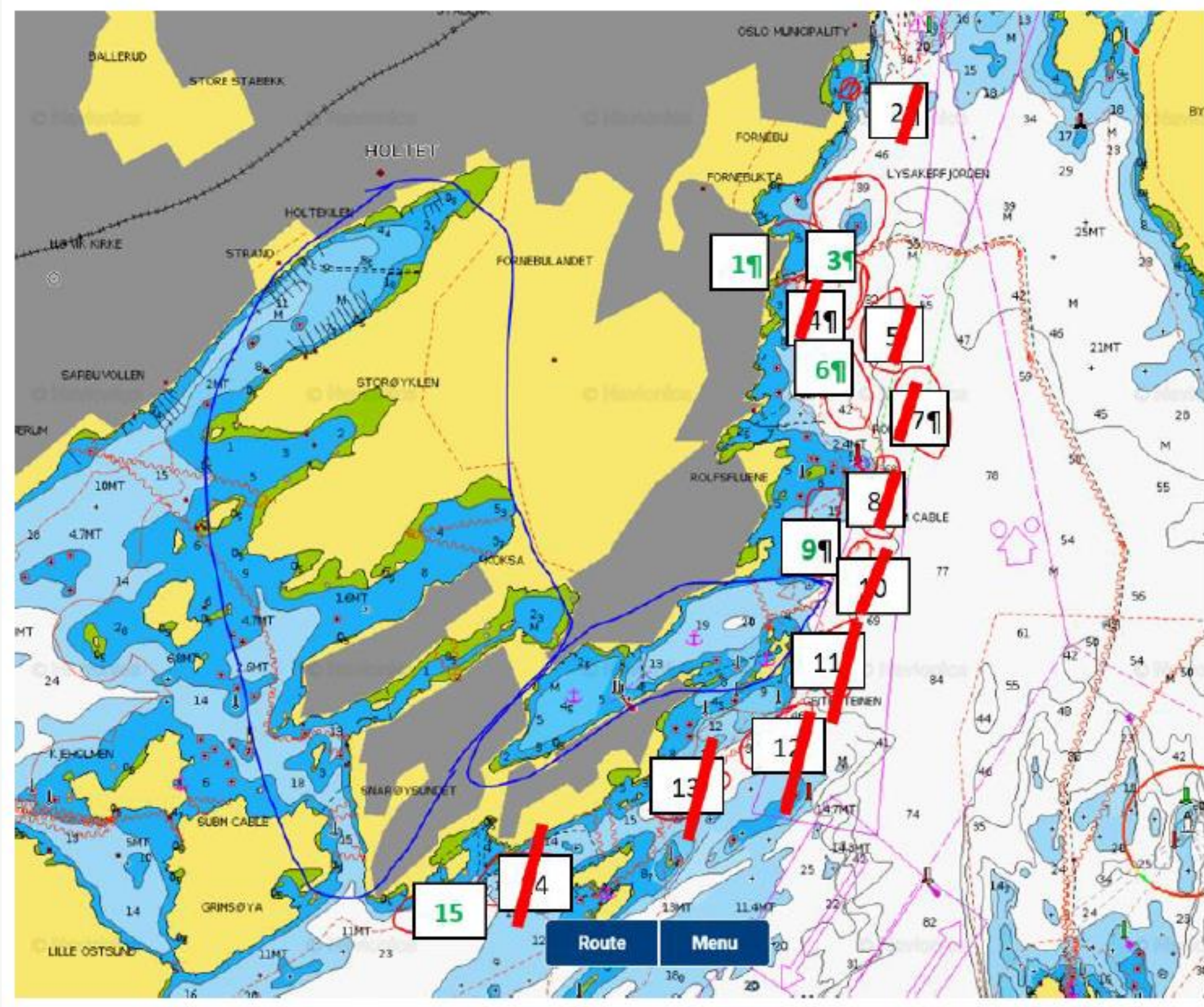
Norconsult ble høsten 2020 engasjert for å utarbeide KU. Utarbeiding av KU forutsetter at lokalisering avklares.

- ▶ Første fase; skisseprosjekt og screening av miljø- og samfunnskonsekvenser, 15 lokasjoner vurdert
- ▶ Vurderingskriterier ved valg av lokasjon; nærhet til Fornebu, naturverdier, avstand eksisterende boliger, tilgjengelighet/atkomstmulighet, avstand fra land, vanndybde, eiendomsforhold på land
- ▶ Alternativ 3 med øy utenfor Telenor vurderes som det eneste alternativet som oppfyller alle disse kriteriene.

15 alternativer undersøkt



15 alternativer undersøkt



Konsekvensutredning, alternativ 3 , øy i Lysakerfjorden utenfor Smedtangen, oppdrag Norconsult januar 2021

Forhold som skal utredes:

- ▶ Strømnings og spredningsforhold
- ▶ Vannmiljø
- ▶ Naturmangfold
- ▶ Nærmiljø og friluftsliv
- ▶ Kulturminner
- ▶ Landskap
- ▶ Transport
- ▶ ROS
- ▶ Analyse av massene
- ▶ Ledninger i sjø
- ▶ Adkomst
- ▶ Grunnforhold

Naturmangfold

- ▶ Eventuelle virkninger av anleggsarbeidene for naturverdier i sjø og på strand skal belyses, og avbøtende tiltak vurderes.
- ▶ Lagmannsholmen naturreservat* inklusive tilhørende strandområde innenfor og sjøareal rundt skal berøres i minst mulig grad i anleggsperioden.
- ▶ Utredningene må gi svar på hvor nær ny øy kan legges uten at anleggsarbeidet eller normal bruk av den nye øya forstyrrer fuglelivet i reservatet*.
- ▶ Evt. midlertidige beskyttende tiltak må vurderes og gjennomføres slik at det ikke oppstår varig forringelse av verneområdenes verdier. Særlig gjelder dette plassering og utforming av anleggsveier og permanent atkomstvei.
- ▶ Tema naturmiljø vil omfatte flere deltemaer, som biologisk mangfold i strandsonen, i dypereliggende sjøbunnsområder og i vannmassene.

Vannkvalitet – strømforhold og vannutskiftning

- ▶ Fritidsøya er liten i forhold til Lysakerfjorden som helhet og vil ha ubetydelig effekt på Lysakerfjorden totalt sett.
- ▶ Det nye sundet på innsiden av øya har en maksdybde på rundt 12 m, men er en del grunnere i en stor del av tverrsnittet. Dette, sammen med at sundet ligger i fremherskende vindretning gir bra vinddrevet vanntransport gjennom sundet.
- ▶ Det vurderes at vannkvaliteten sannsynligvis vil forbli tilsvarende som før øya ble anlagt i sundet mellom øya og land.
- ▶ Det kan bli noe redusert vannutskiftning i Fornebubukta, men vinddrevet strøm i sundet vil sannsynligvis begrense den negative effekten.
- ▶ Det er nødvendig å utføre simuleringer for å anslå virkningen noe nøyere enn dette.



Vannkvalitet – næringssalter

- ▶ Øya's plassering vil sannsynligvis ikke bidra til redusert vannkvalitet, strømforholdene forblir omtrent uendret
- ▶ Økt areal med marin vegetasjon vil kunne bidra til å binde omtrent 2 tonn nitrogen og 120 kg fosfor. Siden vekstperioden for tang samsvarer med sesongen for økt utslipp av næringssalter fra Lysakerelva vil dette kunne ha en positiv effekt på vannkvaliteten
- ▶ Andre tiltak, som etablering av sukkertare og blåskjelliner har potensiale for å øke denne effekten, men dette krever skjøtsel
- ▶ I dypereliggende områder vil det etablere seg kolonier av sjøpung som vil bidra til ytterligere fjerning av partikler og næringssalter

Videre saksgang:

- ▶ Planforslag med konsekvensutredning fremmes til 1. gangs behandling i planutvalget november/desember 2021
- ▶ Høring og offentlig ettersyn jan/februar 2022
- ▶ Sluttbehandling mars/april 2022

Norconsult oppdrag KU, januar 2021;

Strømnings og spredningsforhold, vannmiljø, naturmangfold, nærmiljø og friluftsliv, kulturminner, landskap, transport, ROS, analyse av massene, ledninger i sjø, atkomst, grunnforhold mfl.

Tilbudt utredning/leveranse
Overordnede planer og mål
Tiltaksbeskrivelse
Atkomst via bro eller flytebro
Landskapsutforming på øya og visualiseringer
Grunnlag for utforming av utfyllingen og planlegging av anleggsgjennomføring
Dybde og grunnforhold
Ledningsinfrastruktur i sjøen (Sjøen som energikilde/energiløsninger som berøres)
Massehåndtering
Analyse av masser for utfylling
Strømnings- og spredningsforhold - målinger
Strømnings- og spredningsforhold - beregninger/modellering
Vannmiljø, jf. relevante krav i vannforskriften og forurenset sjøbunn
Midlertidige rigg- og anleggsområder, fremdrift og varighet, anleggstrafikk
Konsekvensutredninger
Anleggsstøy
Naturmangfold, jf. relevante bestemmelser i naturmangfoldloven
Nærmiljø og friluftsliv
Kulturminner og kulturmiljø
Landskap og bybilde, visualiseringer
Transport (rutebåttrafikk og sjøflyaktivitet)
Risiko- og sårbarhet (ROS-analyse)

Mer om tema; Naturmangfold,

Temaet omfatter naturtyper og artsforekomster som har betydning for dyrs og planters levegrunnlag, samt geologiske elementer. Temaer dekker både naturmiljø på land og i vann, herunder botanikk, dyre- og fugleliv. Det samme gjelder planområdets biologiske mangfold og variasjon av naturtypene, samt viktige økologiske sammenhenger med nøkkelfunksjoner for plante- og dyreliv. Fremmede arters trussel mot naturmangfoldet, og forslag til avbøtende tiltak for spredning av slike arter, skal vurderes under temaet naturmangfold. Kjente naturverdier innenfor planområdene er i hovedsak knyttet til tidligere registrerte naturtypelokaliteter.

Det må i planarbeidet legges vekt på å bevare naturlige strandkantsoner. Dette gjelder i første rekke forhold rundt vegetasjon, fugl-, dyre- og fiskeliv.