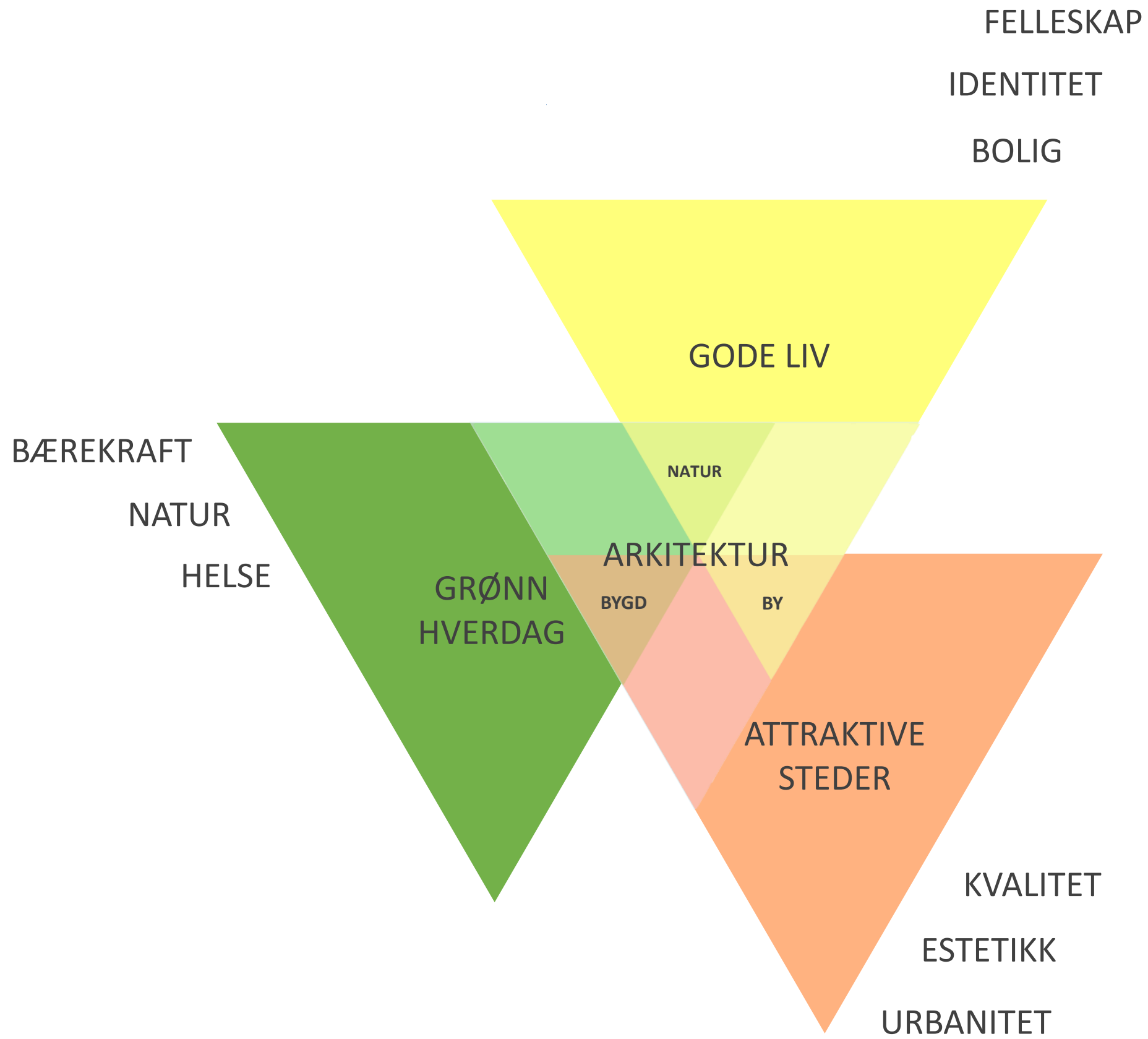


ARKITEKTURSTRATEGI FOR BÆRUM KOMMUNE



MED INNOVASJON OG HANDLEKRAFT SKAPER VI GODE LIV, GRØNN HVERDAG OG ATTRAKTIVE STEDER I BÆRUM!



GODE LIV

LANGSIKTIG AREALSTRATEGI

BOLIG

Vektlegge barn og unges **oppvekstmiljø** og universell utforming i all planlegging

Stille krav om **variasjon i boformer**, boligtypologi og -størrelser som imøtekommer fremtidige behov. Alle leilighetsprosjekter bør inneholde en variasjon i leilighetstyper med henhold til størrelse, målgrupper og utforming

IDENTITET

Sikre **stedlige kvaliteter** ved å ta vare på kulturminner og -miljø

Bidra til **nyskapende boligarkitektur** og tilrettelegge for deling og sambruk. Sikre varierte boligtyper innenfor skolekretsene

FELLESKAP

Stille krav om og ta i bruk arkitektur og kunst som **identitetsbyggende** elementer

Være **pådriver** for fleksible, robuste og tilgjengelige bygninger, møteplasser og uteområder som er tilrettelagt for sambruk og flerbruk



GRØNN HVERDAG

LANGSIKTIG AREALSTRATEGI

BÆREKRAFT

NATUR

HELSE

Utvikle Sandvika, Fornebu, Lysaker og Bekkestua med mål om at de skal bli **nullutslippsområder** og arena for innovative og bærekraftige klimaløsninger

Tilrettelegge for høy utnyttelse i **prioriterte vekstområder**, og tilrettelegge for moderat utnyttelse ved prioriterte stasjoner langs buss og banenett tilpasset strøkets karakter, jf. arealstrategisk kart. Boligbyggingen utenfor disse områdene begrenses.

Prioritere, **transformere og gjenbruke** nedbygde arealer fremfor å ta i bruk ubebygde areal

Gjøre kommunen **robust** til å tåle kommende klimaendringer ved å stille høye krav til bygg, infrastruktur og omgivelser

Gjøre **gange, sykkel og kollektiv** til det foretrukne transportmiddelet og samtidig ta høyde for fremtidens mobilitetsløsninger i arealutviklingen

Sikre, styrke og reetablere naturområder og verdier, vann og marint biologisk mangfold, jordvern, bærekraftige økosystemer og blågrønne strukturer



ATTRAKTIVE STEDER

LANGSIKTIG AREALSTRATEGI

KVALITET

Sikre at ny utbygging gir en kvalitativ «**merverdi**» for stedet og kommunens innbyggere

Stille høye **krav til arkitektur** i kommunens egne byggeprosjekter. FutureBuilt skal vurderes i alle prosjekter

ESTETIKK

URBANITET

Videreutvikle **Sandvika** som kultur og regionby med en attraktiv sjøfront og god tilgjengelighet til fjord og elver

Prioritere gående, syklende og kollektiv på eksisterende veier, fremfor å bygge ny

Bruke kommunens **formålsbygg** som virkemiddel for å fremme ønsket stedsutvikling og arkitektonisk kvalitet



BÆRUM - ARKITEKTURKOMMUNE





WEBINAR I TRE DELER

SEPTEMBER 2021



GODE LIV



Foredragsholdere:

- ▶ Christian Pagh (Direktør i Oslo arkitekturtrienalle),
- ▶ Randi Augenstein (Daglig leder og arkitekt, Helen & Hard)
- ▶ Kristin Wigum (Førsteamanuensis, industridesigner, PhD)

GRØNN HVERDAG



Foredragsholdere:

- ▶ Birgit Rusten (Programleder og daglig leder, Future built)
- ▶ Trond Elverum (Arkitekt, MAD)

ATTRAKTIVE STEDER



Foredragsholdere:


- ▶ Olav Line (Adm.direktør, Mustad eiendom)
- ▶ Ingrid Aagenæs (Bærum kommune Eiendom, prosjektutvikling)

Bærum – arkitekturkommune



Arkitekturprisen

Bærum – arkitekturkommune



Vi dannes af det landskab, vi lever i..derfor er det ikke lige
hvad dette landskab består af, og hvordan vi former det

ARKITEKTURSTRATEGI -
ARKITEKTUR FOR ALLE

Bærum kommune utarbeider en arkitekturstrategi. Kommunen er i rask endring. Høye Bærum og særlig tettstedene utvikles i høyt tempo. Hvilke kvaliteter ønsker vi å skape og bygge videre på i våre eksisterende og nye sentere - i våre byer, landsbyer og nabolag?

Vi trenger en strategi for å være bedre i stand til å skape steder som er gode for alle kommunens innbyggere - både nåværende og kommende generasjoner. Arkitekturstrategien skal fungere som en felles plattform som gjør det tydelig hvilken retning kommunen ønsker å utvikle det fysiske miljøet.

HVA ER ARKITEKTUR?

Arkitektur handler om mennesker! Arkitektur er skapt for og av mennesker og setter rammen for våre liv. Alt som er bygget er arkitektur. God arkitektur gir inspirasjon, begeistring, omsorg, trygghet og tilhørighet. Arkitektur er for alle, omgir alle og angår alle. Derfor er det viktig at det vi bygger får høy arkitektonisk kvalitet.

Arkitektur skapes ikke alene, men blir til gjennom prosesser der det er viktig at vi har et felles mål om å lage gode landskap, bygninger, naboskap, plasser, parker og gater for oss alle!

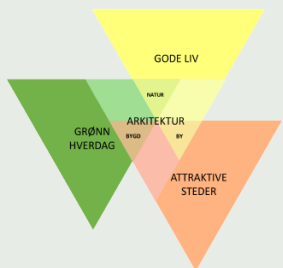
FORANKRING

Bærum kommunestyre har satt arkitektur og kvalitet på dagsorden. Det er vedtatt at det utarbeides en plan for arkitektur, eller en arkitekturstrategi. Planstrategien har fire hovedmål som er basert på FN's bærekraftsmål. I arkitekturstrategien brukes tre av dem som hovedtemaer:

1. Gode liv - I Bærum samfunnet jobber vi sammen for å skape gode liv og like muligheter
2. Attraktive steder - Bærum samfunnet er attraktivt og inkluderende
3. Grønn hverdag - Bærum samfunnet er klima- og miljøklokt
4. Bærum kommune er handlekraftig og innovativ.

Denne strategien skal vise hvordan arkitektur kan bidra til å nå kommunens samfunns mål.

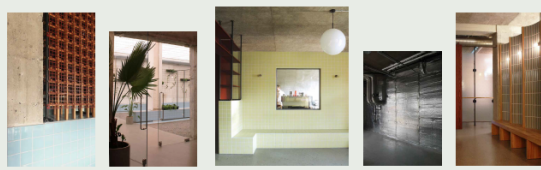
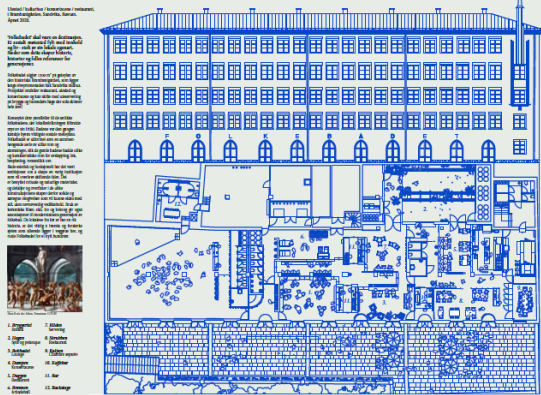
MEG HANDLEKRAFT OG INNOVASJON SKAPER VI
GODE LIV, GRØNN HVERDAG OG ATTRAKTIVE STEDER I BÆRUM!



ARKITEKTURPRISEN 2021
FOLKEBADET

STEVNEUTVALG AV VINNERE:
Stevneutvalget består av medlemmer fra Bærum kommune og Sandvika by. Utvalget har utvalgt tre vinnere til Arkitekturprisen 2021. Vinnerne er: 1. Sandvika Elvepromenade, 2. Folkebadet, 3. Sandvika Elvepromenade (2. plass).

FOLKEBADET



ARKITEKTURPRISEN 2021
ELVEPROMENADEN

TURDENS VURDERING AV VINNERNE:

Prosjektene fremheves for avsluttede utarbeidelsesfaser og et høyt arkitektonisk nivå.

Elvepromenaden og Folkebadet er viktige bidrag i en bærekraftig utvikling av Sandvika, der offentlige og private initiativ spiller sammen i arbeidet med å etablere bedre, tilgjengelige og miljøvennlige byrom. Tverret bak Elvepromenaden har på en fordelaktig måte skapt nye forbindelser i byen, både langs Sandvikseve i form av en overbygg trafikkonsolidering og et spesielt utformet kulanlegg, og på tvers i form av nye trapper, ramper og plasser, og med materialer, mønstre og beplantning av høy kvalitet. Særlig bemerkelsesverdige er måten vegen og rammen integreres i anlegget på gjennom en sofistikert differensiering mellom den karakteristiske Dulofjord-floraen og et stort mangfold av mer urbane velter.

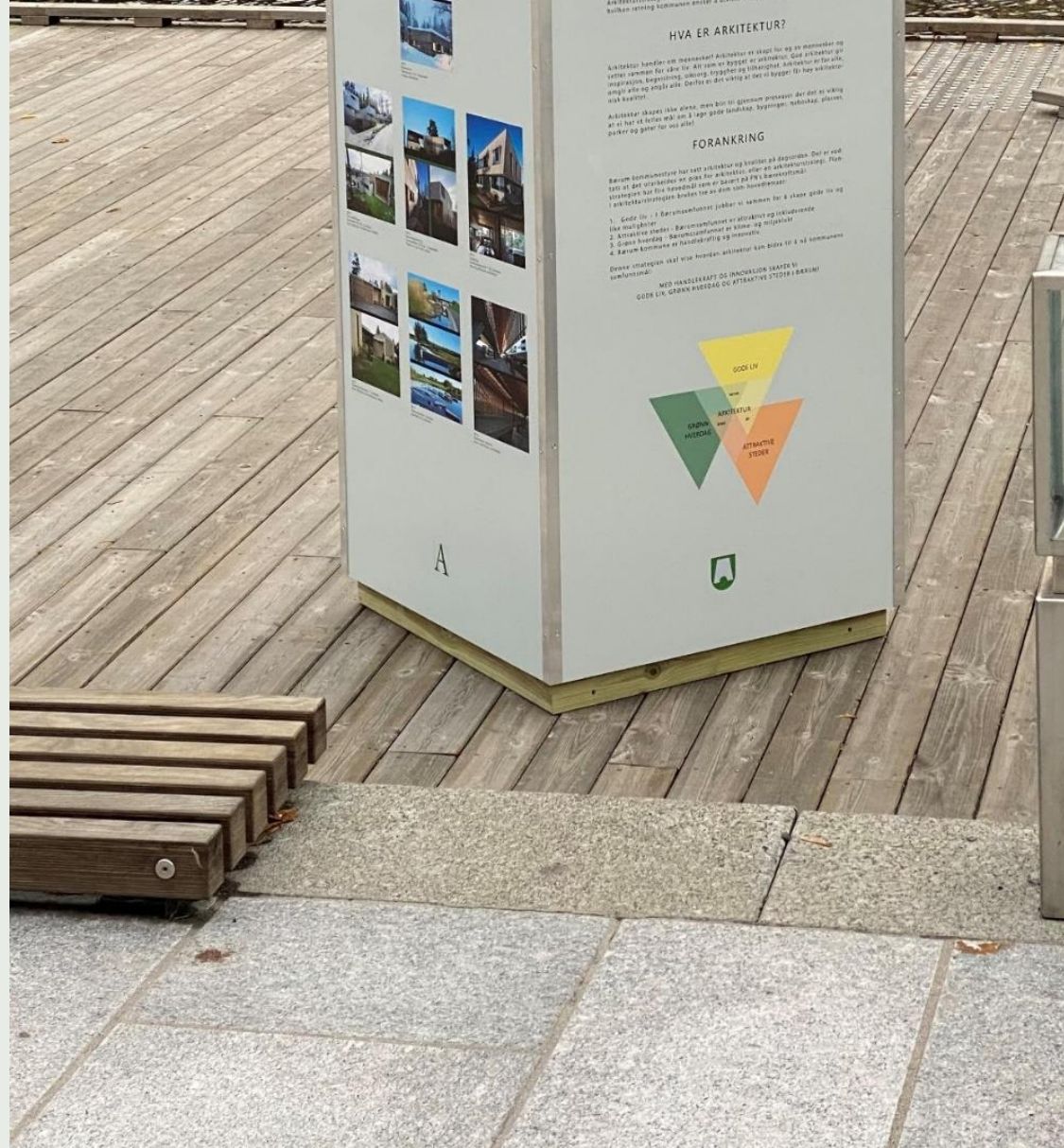
Folkebadet fortsetter en av hverforbindelsene med sin henholdsvis ro, og bruk av, et av promenadens viktigste byrom.

Prosjektet er en meningsfull bevegelse og formidling av et viktig historisk bygg i Sandvika, og gir med utifra frodige og originale formgavne uttrykk omgivelser for utvare opplevelser. Oppsett og gjer og arkitekt bevegelse for sin ambisjon om å skape kvalitetsfulle og robuste løsninger for kommersiell virksomhet med lang levetid. Jaryen fremhever den variete og fleksible romoppsettet, prosjektets utrolige material- og fargepalett og den virkelighetsfulle beplantningen. Folkebadet er relativt stort, men klarer det karaktæriske det er å skape rom som fungerer godt for både små og store forsamlinger.

Jaryen er stolt av å kunne gi prisen til to fremragende prosjekter som kommer offentligheten til gode, og vil særlig sette frem det samarbeid som må til for å lykkes, mellom private og offentlige aktører, mellom oppdragsgiver og rådgiver og utvarende - i samarbeid med Sandvikas mangfoldige bebyggelse.



SANDVIKA ELVEPROMENADE





DET GODE LIV

BOLIGEN

Mål Vi skal sikre mangfold ved å tilrettelegge varierte og alternative boligtilbud og legge til rette for gode nabolag og boligkvaliteter.

Dette gjør vi ved å:

Sette sammen varierte boligtyper:

- **Justere boligstørrelse og planløsning** slik at de er tilpasset ulike alders- og brukergruppers behov og livssituasjon.
- **Tilrettelegge boliger** for mennesker med spesielle behov.
- Etablere boliger for **alle inntektsgrupper**.
- Lage boliger som gjør det lett og attraktivt for **barnefamilier** å bosette seg i **senternære områder**.

Legge til rette for eksperimentelle boformer med fokus på **deling** og **sambruk** av arealer:

- Vurdere muligheten til å lage boliger der deler av arealbehovet kan tilfredsstilles i **fellesløsninger** i alle større byggeprosjekter.
- **Tilrettelegge for eksperimentering** med fleksible og midlertidige boformer.

Kommunens arealplan, bestemmelser

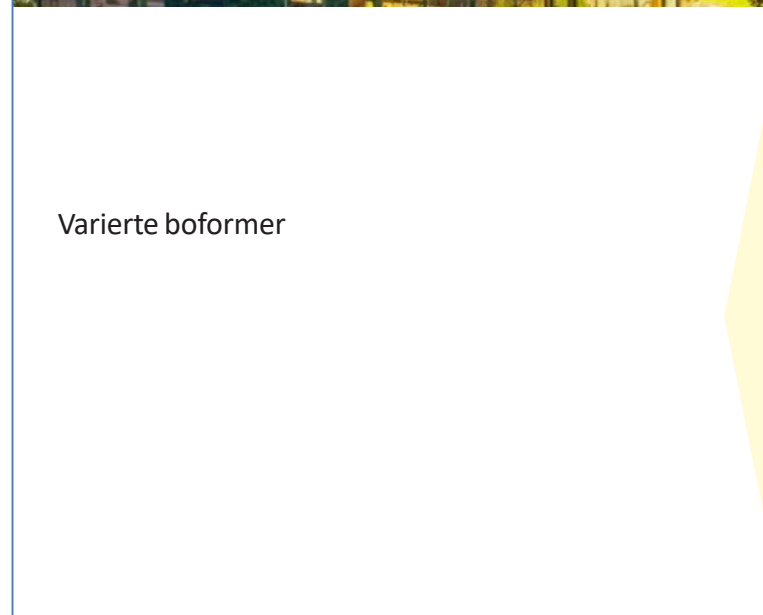
§ 26.1 Det skal vektlegges varierte boligstørrelser og boligtyper ut fra en vurdering av tilliggende områders boligsammensetning, estetisk ressurs.

Forslag til bestemmelser:
I blokkbebyggelse skal ikke dybden av ensidige leiligheter overskride fasadelengden.

Det skal legges til rette for boligformer som baserer seg på fellesløsninger og andre alternative løsninger.



Bokvalitet



Varierte boformer



Alternative boformer

IDENTITET

Mål Omgivelsene rundt oss er viktige for våre identiteter både som samfunn og som individer. Vi skal bygge videre på landskapet og det eksisterende samtidig som vi tilfører nye kvaliteter.

Dette gjør vi ved å:

Definere hva som kan utnyttes som relevante identitets-skapere og rammer for å dyrke lokalt særpreg:

- Identifisere og videreføre opplevelseskvaliteter i eksisterende landskap og natur.
- Identifisere og ta vare på viktig landskapstrekk og utsikter.
- Identifisere og ta vare på viktige sporene etter historien.
- Ivareta og tilknytte seg eksisterende strukturer som gater, bygningsmønstre, offentlige rom og grøntstrukturer.

Skape og tilføre ny kvalitet og identitet:

- Store transformasjoner gir store muligheter, det er viktig å jobbe med å skape en identitet i nye transformasjonsområder.
- Bærumsidentitet som nabo av hovedstaden.
- Stille krav om og ta i bruk arkitektur og kunst som identitetsbyggende elementer.
- utvikle ny identitet gjennom en arkitektur med egenart som skaper en identitet.

Kommunens arealplan, bestemmelser

§ 9 Landskapstrekk og landemerker (pbl § 11-9 nr. 6)

Definisjon: Viktige landskapstrekk i Bærum er høydedragene og elvedalene med sammenhengende grøntstruktur, strandsonen, øyene, jordbrukslandskapet og marka.

§ 9.1 Åsprofiler, høydegrad, landskaps-silhuetter og stedsegen vegetasjon skal ivaretas.

§ 9.2 Viktige siktlinjer til signalbygg/ landemerker og spesielle landskapsformasjoner skal ivaretas.

§ 9.3 Nye tiltak skal underordnes viktige landskapstrekk og tilpasses eksisterende terreng.

§ 36 Retningslinjer for hensynssoner kulturmiljø og landskap (pbl § 11-8 c) Retningslinjer for hensynssone kulturmiljø Det skal legges særlig vekt på å ivareta kulturmiljøenes særpreg. Ved nye tiltak innenfor hensynssonene skal det dokumenteres at kulturmiljøets kvaliteter og stedsidentitet blir ivaretatt.

Forsalg til bestemmelse:
Nye tiltak skal fremme opplevelsen av stedets egenart og tilføre bymiljøet nye kvaliteter.

Landskap



Særtrekk

Historie



FELLESKAP

Mål Vi skal skape offentlige rom som er inkluderende, trygge og fritt tilgjengelig for alle.

Dette gjør vi ved å:

Tilrettelegge for lokale møteplasser som skaper en opplevelse av tilhørighet, inkludering og deltakelse:

- Lage plasser som er **gratis** for alle
- Lage rom for **felleskap og mangfold**
- Lage møteplasser i **ulik størrelse og betydning** (hierarki)
- Koble den interne «bystrukturen» til store næringsbygg til det offentlige rom
- Utforme plasser slik at de oppleves **trygge og demokratiske**
- Lage plasser der det er **naturlig også å sitte alene**

Kommunens arealplan, bestemmelser

Forslag til bestemmelser:
Bebyggelse og byrom skal utformes slik at de stimulerer til aktiv bruk av gater og byrom, og øker opplevelseskvaliteten for de myke trafikanter.

Det skal sikres kvalitet og allmenn tilgjengelighet i arkitektur- og byromsutforming.

Det skal legges vekt på kvalitet, nytenking og innovasjon for bygninger og byrom med viktige eller allmenne funksjoner.

Mangfold



Møteplass

Deltagelse

Tilrettelegge for lokale møteplasser som skaper en opplevelse av tilhørighet, inkludering og deltakelse
Lag plasser som er gratis for alle
Lag rom for felleskap og mangfold





GRØNN HVERDAG

BÆREKRAFT

Mål: Vi skal redusere energibruk og klimagassutslipp i hele bygningenes livsløp. Vi skal gjenbruke mest mulig byggematerialer.

Dette gjør vi ved å:

Plasser og utform bygninger på energieffektiv måte. Tilrettelegg for bruk av klimanøytrale energiformer.

Redusere energibruk ved produksjon av byggematerialer:

- Bruk miljøsertifiserte og miljøvennlige materialer.
- Velg kortreiste materialer for å redusere transportbehov.
- Lag en livssyklusvurdering av alle byggematerialer

Gjenbruk av bygg og materialer:

- Vurdere å bruke eksisterende bebyggelse når det er mulig.
- Vurder om bygningen kan transformeres og få nytt liv
- Bygge nye bygg der materialer lett kan demonteres og gjenbrukes.
- Analysere før riving: Prioriter gjenbruk av eksisterende materialer, lag en oversikt av materialer. Skaff overskit over tilgjengelige materialer fra andre demonterte bygg

Fleksible bygg:

- Bruk bygninger til ulike ting gjennom hele døgnet. (sambruk)
- Lag løsninger som kan tilfredstille mange forskjellige behov
- Bygge nye bygg som kan senere tilpasses til nytt bruk
- Tilstrekkelig etasjehøyde.
- Bæresystem som gir fleksibilitet til endret planløsning
- Lag boliger som kan tilpasses ulike livsfaser

Kommunens arealplan, bestemmelser

§ 22.1 Kommunen kan kreve miljøprogram i plansaker. Kommunen kan kreve miljøoppfølgingsplan i alle byggesaker, uavhengig om det foreligger miljøprogram

Forslag til nye bestemmelser:
Gjenbruk av eksisterende bygg må vurderes i alle relevante saker

Krav om gjenbruk og fremtidig gjenbruk av byggematerialer, livsløp

Bebyggelse bør utformes slik at det muliggjør fleksibel bruk. Første etasje i sentrumsformål skal ha en min. høyde på fire meter.

Ombruk



Energibruk

Gjenbruk av materialer



NATUR

Mål: Vi skal beholde og styrke Bærums grønne preg og arkitektur skal bruke naturen aktivt til å løse miljøutfordringer lokalt. Vi skal tilrettelegge for rik naturmangfold i eksisterende og nye områder.

Dette gjør vi ved å:

Tilrettelegge for grøntområder og sammenhenger i grønnstrukturer:

- Lage omgivelser som gir muligheter for å gå turer, drive aktiviteter og oppholde seg i naturpregete omgivelser nær der de bor og jobber.
- Planlegge byrom og grønnstruktur med blågrønne kvaliteter

Rekreasjonsområder skal være visuelt og fysisk nærværende og utformes med vegetasjon og vann som grunnlag for rekreasjon og aktivitet.

Nettverket av byrom og grønnstrukturer i fortettningsområder skal være variert og sammenhengende.

Skape tett kontakt mellom bebyggelse og grøntområder:

- Integrer trær, vegetasjon, vann etc i gater, møteplasser og byrom. Nettverket av byrom og grønnstrukturer i fortettningsområder skal være variert og sammenhengende.
- Rekreasjonsområder skal være visuelt og fysisk nærværende og utformes med vegetasjon og vann som grunnlag for rekreasjon og aktivitet.

Bruk overflater som tak, blomsterbed, plener, parker og veier til å skape bedre mikroklima. Bruk naturen til luftrensing og støyreduksjon

Lage langsiktige planer for rikere økosystemer.

Ta vare på de grønne småhusområder:

Begrense nedbygging av grøntarealer med bygninger og veiarealer preg i småhusområder.

Kommunens arealplan, bestemmelser

§ 11.2 Sammenhengende grøntdrag og grønne lunger skal ivaretas og styrkes. Ved regulering skal natur- og terrengkvaliteter i planområdet registreres før planforslaget utformes.

§ 18 Overvann (pbl § 11-9 nr 3, 6 og 8)
Overvann skal fortrinnsvis tas hånd om lokalt og åpent, dvs. gjennom infiltrasjon og fordrøyning i grunnen og åpne vannveier, eller på annen måte utnyttes som ressurs, slik at vannets naturlige kretsløp overholdes og naturens selvrensingsevne utnyttes. Flerfunksjonelle løsninger skal etterstrebes. Bygninger og anlegg skal utformes slik at naturlige flomveier ivaretas.

§ 11.1 Naturmangfold Områder registrert som viktige naturtyper i Bærum kommunes kartdatabase skal ivaretas.

Forsalg til bestemmelser:
Nye byggetiltak skal ha god terrengtilpassning med minst mulig bruk av store skjæringer, fyllinger og murer

Inngrep på tomten i småhusområder skal konsentreres slik at mest mulig grønnstruktur blir bevart.

Grønnstruktur

Planlegge tilstrekkelig sammenhengende grøntarealer. Etabler parker og grønne fellesarealer i alle sammenhenger.



Mikroklima

Bruk overflater som tak, blomsterbed, plener, parker og veier, til å gjøre byen penere og mer robust mot nedbør. Sørg for at overvannshåndtering skal bidra til å hindre oversvømmelser og skape et frodig nabolag og samtidig spare samfunnet for kostnader. Bruke vegetasjon aktivt til forbedring av mikroklima: vindreduksjon, luftrensing og temperaturregulering og overvannshåndtering.

Naturmangfold

Tilrettelegg for naturmangfold som flerfunksjonell ressurs. Maksimer variasjon i arter. Skap omgivelser for ulike alder av vegetasjon. Lag variert beplantning og habitat for insekter i offentlige rom, parker, gater og grønne tak



Småhus i det grønne

Grønne verdier i småhusområder er viktig for folks trivsel, for biologisk mangfold og for å bevare småhusområdenes særpreg

HELSE

Mål: Våre omgivelser skal ta vare på helsefremmende naturopplevelser. Vi skal utforme alle tiltak slik at de bidrar til å skape gode steder og ta mest mulig vare på stedets eksisterende kvaliteter.

Dette gjør vi ved å:

Tilrettelegge for kontakt med naturen ved å gi alle mulighet til naturopplevelser i umiddelbar nærhet av der man bor og jobber

Tilrettelegge for dyrkning i byen og i nabolag

Tilrettelegge for grøntområder og sammenhenger i grønnstrukturen:

- Lag omgivelser som gir muligheter for å gå turer, drive aktiviteter og oppholde seg i naturpregete omgivelser nær der de bor og jobber.
- Planlegge tilstrekkelig sammenhengende grøntarealer med gode opplevelsesverdier

Tilrettelegge for bærekraftig mobilitet: Legg til rette for at en større del av hverdagstransporten kan gjøres til fots eller på sykkel

Kommunens arealplan, bestemmelser

§ 12.3 Gangforbindelser I alle plansaker skal korte og trafikksikre gangforbindelser til viktige målpunkter, herunder lokale tjenestetilbud, skole, barnehage og kollektivholdeplass, ivaretas.

Forslag til bestemmelser:
Bebyggelse og byrom skal utformes slik at den stimulerer til aktiv bruk av gater og byrom, og øker opplevelseskvaliteten for de myke trafikanter.

Utvikling i tettsteder skal planlegges i en menneskelig skala, der menneskets opplevelse fra gateplan gir premisser for byroms- og bygningsutforming.

Aktivitet



Naturopplevelse



Natur i byens tjeneste





ATTRAKTIVE STEDER

KVALITET

Mål: Vi skal utforme alle tiltak slik at de bidrar til å skape gode steder og tar vare på stedets eksisterende kvaliteter. Vi skal utforme bygg og byrom ut fra en samlende ide, løse flere oppgaver og skape merverdi.

Dette gjør vi ved å:

Planlegge og utforme nye transformasjons- og fortetningsområder ut fra en helhetlig ide som kan danne grunnlag for områdets utforming, karakter og identitet. Planlegg sted som et designobjekt

Betrakt ethvert hus som en del av helheten
Ta med ikkekommersielle «herlighetsverdier» i planleggingen

Formulere en arkitektonisk ide – som samlet utløser potensialet i møte mellom sted, program og visjon. Planlegge og utforme nye transformasjons- og fortetningsområder ut fra en helhetlig ide som kan danne grunnlag for områdets utforming, karakter og identitet.

Skape arkitektur som maksimerer positive ringvirkninger og merverdi for brukere, nærmiljø og bymiljø

Skape arkitektur som maksimerer positive ringvirkninger og merverdi for brukere, nærmiljø og bymiljø

Kommunens arealplan, bestemmelser

§ 7 Reguleringsplanlegging og bygge- og anleggstiltak skal tilføre nye kvaliteter og/eller opprettholde eksisterende særpreg og visuelle kvaliteter i området.

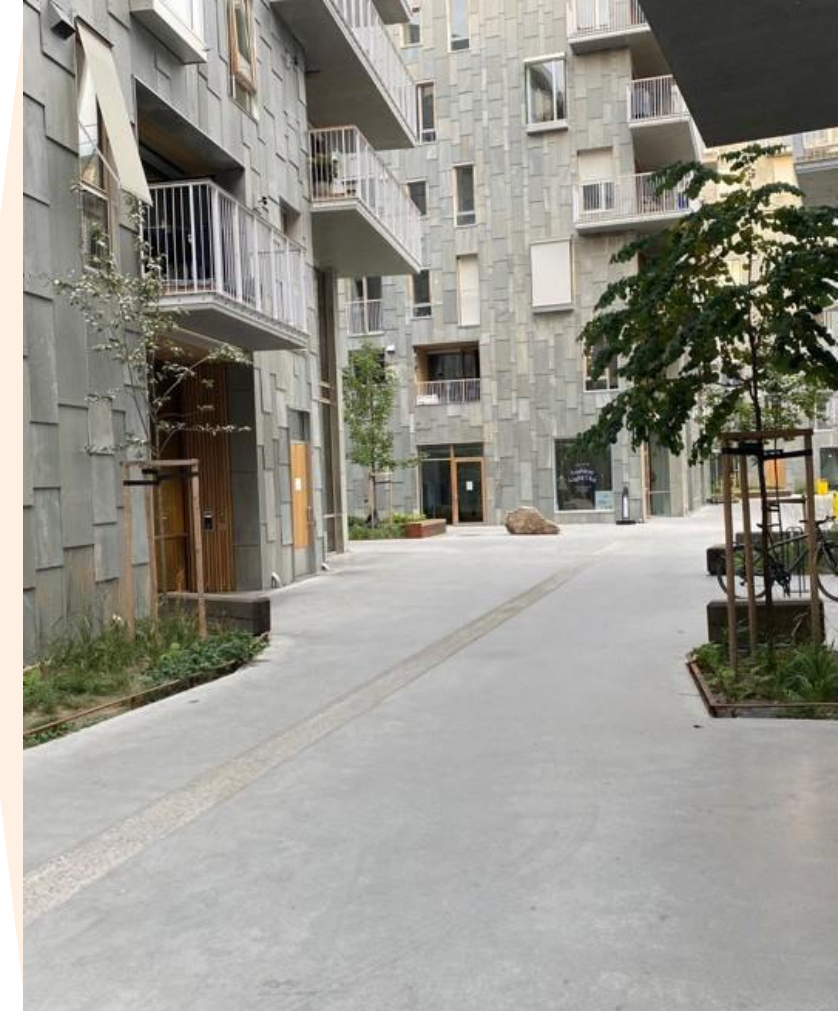
Forslag til bestemmelser

Det skal sikres kvalitet og allmenn tilgjengelighet i arkitektur og byromsutforming.

Det skal legges vekt på kvalitet, nytenking og innovasjon for bygninger og byrom med viktige eller allmenne funksjoner

Det skal arrangeres arkitektkonkurranse, parallelloppdrag eller tilsvarende på alle større utbyggingsprosjekter og viktige bygg

Sted



Ide

Merverdi



ESTETIKK

Mål: Vi skal skape rom som stimulerer, inspirerer og beriker våre sanselige og romlige opplevelse.

Dette gjør vi ved å:

Ta med materialets taktile egenskaper med i prosjektering.

Vurder materialenes egenskaper for alle sanser.

Tenke på hvordan de miljøene vi former oppleves sansemessig

Skala på bygg må stå i forhold til kontekst og opplevelse fra bakkeplan:

Menneskelig målestokk

Bruke kunst, detaljer, ornamenter, farger, opplevelsesdybde og andre elementer som kan skape og fange interesse hos de som opplever bygg og omgivelser.

Skap en finmasket variasjon som forholder seg til en større helhet både i hvert enkelt bygg og i lokalområdet.

Kommunens arealplan, bestemmelser

§ 7 Reguleringsplanlegging og bygge- og anleggstiltak skal tilføre nye kvaliteter og/eller opprettholde eksisterende særpreg og visuelle kvaliteter i området.

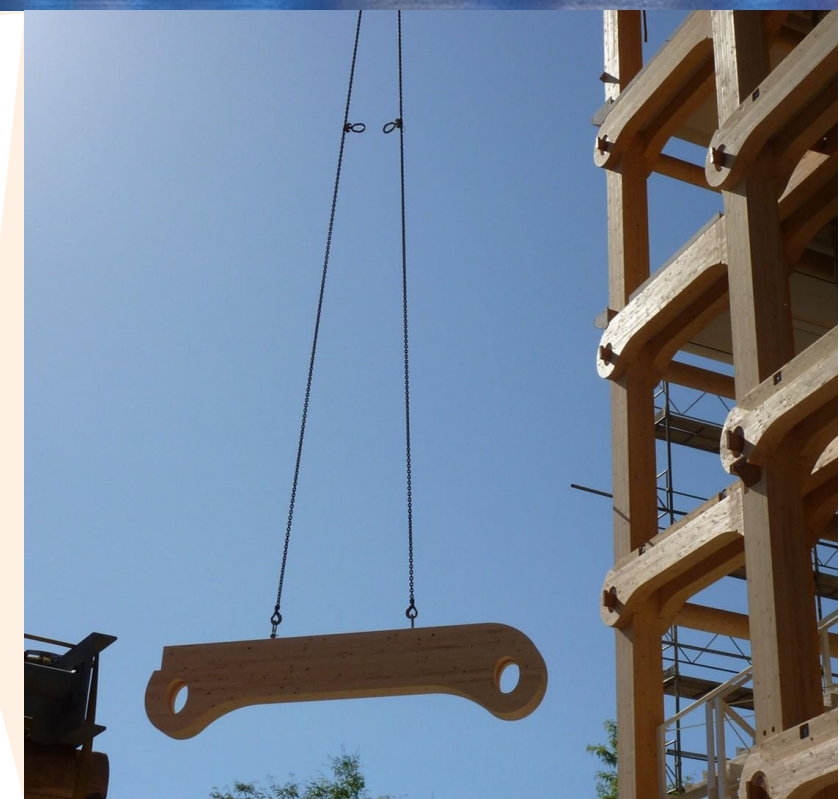
Forslag til nye bestemmelser:

Nye tiltak skal være varierte i det arkitektoniske uttrykket, innenfor rammen av en tydelig helhetskarakter

Det skal legges vekt på kvalitet, nytenking og innovasjon for bygninger og byrom med viktige eller allmenne funksjoner.



Variasjon



Skala



Opplevelse

URBANITET

Mål: Vi skal lage attraktive byer og tettsteder hvor det legges vekt på bygningens møte med det offentlige rom, skapes et sammenhengende nettverk av gode byrom og legges til rette for et aktivt byliv.

Dette gjør vi ved å:

Skape gode kantsoner som inviterer til bruk, understøtter interaksjon og marker overganger uten å virke avvisende.

Kantsoneplan

Lage bygater og byrom som er gode, trygge, opplevelsesrike og estetisk gode rom for myke trafikanter.

Legge spesiell vekt på utforming og detaljering av hjørner i kvartaler, inngangspartier, fellesrom og byggets første etasje

Være bevisst på hierarki ved plassering av bygg og gater, utforming av steder, utforming av bygg og landskapsdetaljer)

Kommunens arealplan, bestemmelser

§ 12.3 Gangforbindelser I alle plansaker skal korte og trafiksikre gangforbindelser til viktige målpunkter, herunder lokale tjenestetilbud, skole, barnehage og kollektivholdeplass, ivaretas.

Forslag til bestemmelser
Nye tiltak skal ha god tilknytning til eksisterende og mulig fremtidig bystruktur

Utvikling i tettsteder skal planlegges i en menneskelig skala, der menneskets opplevelse fra gateplan gir premisser for byroms- og bygningsutforming

Tettsteder skal planlegges med finmasket byromsforløp og byromsnettverk, med offentlige plasser og gater. Bystrukturen skal ha et hierarki, være lett å orientere seg i og ha rik variasjon.

Det skal sikres kvalitet og allmenn tilgjengelighet i arkitektur og byromsutforming.

Det skal lages en kantsoneplan for alle tiltak som redegjør hvordan bygningen forholder seg til sine omgivelser og overganger mellom de offentlige, halvprivate og private soner. Det må utarbeides presise snitt som viser hvordan bygget møter bakken og hvordan overgangen mellom disse sonene skal løses.



Byvev

Den tradisjonelle byen har et nettverk av byrom med forskjellige karakterer fra knøttsmå spett, via gater og strøkgater til plasser og parker av alle slag og størrelser. Disse rommene har forskjellige betydninger, roller, sentralitet og viktighet i nettverket. Ved at man har ulike offentlige rom som utfyller hverandre får man en dybde i typen opplevelser som tilbys innbyggerne.

Byrom



Kantsoner

Forslag til kommuneplanbestemmelser

- **Gjeldende arkitekturstrategi skal sette premissene for planlegging og den arkitektoniske utformingen av alle nye tiltak.**

Byrom

- *Utforming av byrom og bygninger skal ivareta sammenheng med stedets eksisterende strukturer, kulturminner og omkringliggende landskap*
- *Nye tiltak skal ha god tilknytning til eksisterende og mulig fremtidig bystruktur*
- *Nye tiltak skal fremme opplevelsen av stedets egenart og tilføre bymiljøet nye kvaliteter.*

Menneskets opplevelse

- *Utvikling i tettsteder skal planlegges i en menneskelig skala, der menneskets opplevelse fra gateplan gir premisser for byroms- og bygningsutforming*
- *Tettsteder skal planlegges med finmasket byromsforløp og byromsnettverk, med offentlige plasser og gater. Bystrukturen skal ha et hierarki, være lett å orientere seg i og ha rik variasjon.*
- *Bebyggelse og byrom skal utformes slik at den stimulerer til aktiv bruk av gater og byrom, og øker opplevelseskvaliteten for de myke trafikanter*

Kvalitet og nytenkning

- *Det skal sikres kvalitet og allmenn tilgjengelighet i arkitektur og byromsutforming.*
- *Det skal legges vekt på kvalitet, nytenking og innovasjon for bygninger og byrom med viktige eller allmenne funksjoner.*

Variasjon innenfor helhet

- *Nye tiltak skal være varierte i det arkitektoniske uttrykket, innenfor rammen av en tydelig helhetskarakter*

Bestemmelse om arkitektkonkurranse

- *Det skal arrangeres arkitektkonkurranse, parallelloppdrag eller tilsvarende på alle større utbyggingsprosjekter og viktige bygg*

Terrengtilpasning

- *Nye byggetiltak skal ha god terrengtilpasning med minst mulig bruk av store skjæringer, fyllinger og murer*
- *Inngrep på tomten i småhusområder skal konsentreres slik at mest mulig grønnstruktur blir bevart.*

Bestemmelser om bokkvalitet

- *I blokkbebyggelse skal ikke dybden av ensidige leiligheter overskride fasadelengden.*

Bestemmelse om alternative boformer

- *Det skal legges til rette for boligformer som baserer seg på fellesløsninger og andre alternative løsninger.*

Sentrumsformål

- *Bestemmelser om arkitektur i §7 skal følges i sentrumsformål*
- *Det skal lages en kantsoneplan for alle tiltak som redegjør hvordan bygningen forholder seg til sine omgivelser og overganger mellom de offentlige, halvprivate og private soner. Det må utarbeides presise snitt som viser hvordan bygget møter bakken og hvordan overgangen mellom disse sonene skal løses.*

Sirkulær arkitektur

- *Gjenbruk av eksisterende bygg må vurderes i alle relevante saker*
- *Krav om gjenbruk og fremtidig gjenbruk av byggematerialer, livsløp*
- *Bebyggelse bør utformes slik at det muliggjør fleksibel bruk. Første etasje i sentrumsformål skal ha en min. høyde på fire meter.*

