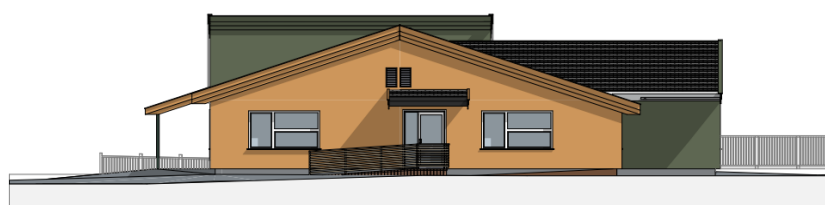


Årsplan 2024-2025

Gullhaug barnehage



Bærumsbarnehagen

Innhold

GULLHAUG BARNEHAGE	2
PEDAGOGISK PLATTFORM GULLHAUG BARNEHAGE	3
PLAN FOR TEMAARBEIDET I GULLHAUG BARNEHAGE	4
Årsplan	6
Barnehagen er en pedagogisk virksomhet.....	6
Bærumsbarnehagen	6
BARNEHAGENS PEDAGOGISKE ARBEID	7
Barnehagens verdigrunnlag.....	7
Barn og barndom.....	7
Demokrati.....	7
Mangfold og gjensidig respekt.....	8
Likestilling og likeverd	8
Bærekraftig utvikling	9
Livsmestring og helse.....	10
Barnehagens formål og innhold	12
Omsorg.....	12
Lek.....	13
Danning	13
Læring	13
Vennskap og fellesskap.....	14
Kommunikasjon og språk.....	14
Barnas medvirkning	15
Samarbeid mellom hjem og barnehage	16
Overganger.....	16
Når barnet begynner i barnehagen - tilvenning.....	16
Overgang innad i barnehagen og mellom barnehager.....	17
Fra barnehage til skole	17
Planlegging, vurdering og dokumentasjon.....	18
Planlegging.....	18
Vurdering	18
Dokumentasjon.....	18
Barnehagens arbeidsmåter.....	20
Progresjon.....	21
Barnehagens digitale praksis	21
Barnehagens fagområder.....	21
Kompetanseplan	23
TETT PÅ – kvalitet i bærumsbarnehagen.....	24
Kompetanseheving 2024-2025.....	25

Gullhaug barnehage

Gullhaug barnehage ligger solfylt og fint til på toppen av Bærums Verk. Rundt oss har vi mange fine turområder og kort vei til Einåsen skiarena.

Barnehagen har 2021-2022 gjennomgått en totalrenovering. Vi har fått fantastiske lokaler, som innbyr til trivsel og et godt pedagogisk tilbud. Bygget er universelt utformet og tilrettelagt for barn i alderen 1-5 år.

Våre uteområder har gjennomgått en full oppgradering, og vi gleder oss over å kunne tilby barna et spennende og variert utemiljø. Vi tilbyr også mat til alle måltider, bortsett fra turdagen, da har barna med matpakke i sekken.

Vi har et dedikert og stabilt personale, med høy kompetanse og mye varme.

Vårt verdisyn:

Alle barn ønsker å mestre sin hverdag på en god måte.

Overordnet mål:

Alle barn og familier skal møtes med likeverd og gis like muligheter.

Felleskap og inkludering står høyt i vår pedagogiske tenkning. Barna skal få bruke husets mange muligheter og få støtte til å danne vennskap på tvers av alder og avdelinger.

Vi har aldersdelte grupper på tvers av avdelingene, med aktiviteter og opplegg tilpasset barnas utviklingsnivå.

Vi deltar nå i Bærum kommunes store satsning «TETT PÅ - kvalitet i bærumsbarnehagen» Dette er et helhetlig system utarbeidet for å styrke kompetanse og kvalitet i barnehagene. Kompetansen og samarbeidet mellom de ansatte er den viktigste faktoren for barnehagens kvalitet. Vi har et stort ansvar for å ivareta god utvikling og læring for alle barn.

Grunnpilaren i dette er å skape et miljø hvor barna opplever trygghet og trivsel i møte med varme voksne som gir god utviklingsstøtte tilpasset hvert enkelt barn.

Barnehageåret 2024-2025 har vi 43 barn fordelt på tre avdelinger.

Tyrihans 15 barn 3-5 år	Veslefrikk 16 barn 3-5 år	Smørbukk 12 barn 1-2 år
Pedagogisk leder: Hergunn Ødegaard Bente Trulsrud (disp.) Pedagogisk medarbeider: Zorica Ljusic 50% Tone Bruvik 50% Mariana Riviero Halvorsen	Pedagogisk leder: Kristine Lindbråten Pedagogisk medarbeider: Trine Settem Josefine Habberstad Agnieszka Danica	Pedagogisk leder: Monica Mingar-Marthinsen Pedagogisk medarbeider: Christin Marki Valeriia Kolesnikova Neha Duggal
Barnehagelærer Hanne Jansson jobber 20 % på Tyrihans Sondre Rotschi Ruud jobber 100% på huset		
Tjenesteleder: Eli Apelseth Platou / tlf: 46668365		

Pedagogisk plattform Gullhaug barnehage

Hvordan vi voksne møter barna er det aller viktigste for barnas trivsel, trygghet og utvikling. Hvem vi ønsker å være i møtene med barna er derfor et sentralt tema i våre faglige diskusjoner

Voksne som har innsikt og kompetanse på barns behov og hvordan vi tilrettelegger for god utvikling, er avgjørende for kvaliteten vi tilbyr.

I Gullhaug barnehage ønsker vi voksne å være:

- Lyttende og sensitive
- Se enkeltbarnet i fellesskapet
- Trygge og tydelige
- Engasjerte og oppmerksomme
- Lekende og varme
- Vi ønsker å møte barn på samme måte som vi selv ønsker å bli møtt og forstått.

Våre arbeidsmetoder:

- Bygge trygge og nære relasjoner til alle barn.
- Være gode reflekterende team, som sammen søker å forstå barna for å kunne gi riktig utviklingsstøtte.
- Søke å se barnet innenfra, for å forstå følelsene og situasjonen barnet står i.
- Gi barna tid og rom.
- Gode planer for aktiviteter og opplegg som inspirerer barnas undring og læring.
- Tilrettelegge gode fysiske miljøer som fremmer barnas lek og samspill.
- Godt samarbeid og hyggelig dialog i hverdagen for å skape et positivt klima rundt barna.
- Bevissthet på å gripe mulighetene hverdagens gir til gode dialoger og samspill med barna.
- Systematisk arbeid med organisering og struktur for å få det beste ut av de rammene vi har.
- Være en lærende organisasjon som reflekterer over egen praksis og er i utvikling.

Vårt verdisyn:

Alle barn ønsker å mestre sin hverdag på en god måte.

Overordnet mål:

Alle barn og familier skal møtes med likeverd og gis like muligheter.

Vår visjon:

Vi ønsker at barna gjennom trygghet og trivsel, skal få utfolde sin livsglede, kreativitet og nysgjerrighet innenfor pedagogiske og tilrettelagte rammer.

Plan for temaarbeidet i Gullhaug barnehage

Høst 2024

<p>Overordnet mål for alle temaperioder:</p>	<ul style="list-style-type: none">• Berike barnas lek.• Stimulere barnas tenkning, læring og forståelse.• Sosial kompetanse. Vennskap, inkludering og felleskap. <p>Temaarbeidet er felles for alle avdelinger og aldersgrupper. Vi legger planer og tilrettelegger for progresjon og ulike aktiviteter etter barnas alder.</p>
	<p>AUGUST TEMA: Tilvenning, trygghet, felleskap og vennskap. Vi tar imot nye barn og danner gode felleskap gjennom lek og hyggelige aktiviteter</p>
	<p>SEPTEMBER TEMA: Trafikk Vi lærer om sikkerhet og regler i trafikken. Tilrettelegger for aktiviteter, lek og turer i trafikken</p>
	<p>TEMA: Brannvern Vi lærer om brannvern, leker brannstasjon og brannkonstabler. 5årsgruppen besøker brannstasjonen</p>
	<p>OKTOBER TEMA: Barn i andre land og kulturer. Vi følger FORUTS opplegg for barnehager. Markerer FN-dagen med en innsamlingsaksjon. Vi «flyr» til Malawi og leker at vi er der i to uker. Blir kjent med barn og hvordan de lever der. Vi har en aksjonsdag hvor vi samler inn penger til bl.a. ny barnehage i landsbyen.</p>
	<p>NOVEMBER uke 44-45 TEMA: Grønt flagg. Felles satsning på bærekraft for Bærumsbarnehagene. Årets tema er: Kjøkkenhage og dyrking. Vi finner stener i ulike frukt, planter dem og følger med på hva som skjer. TEMA: Kroppen vår Vi lærer om kroppen vår og ulike følelser Vi tegner og skaper, lærer bevegelsessanger, leser og samtaler om kroppen og følelsene våre.</p>
	<p>DESEMBER TEMA: Juleforberedelser Vi synger, skaper, baker og gleder oss til jul. Fokus på felleskap og gjøre gode ting for andre</p>

Vår 2025

<p>Overordnet mål for alle temaperioder:</p>	<ul style="list-style-type: none"> Berike barnas lek. Stimulere barnas tenkning, læring og forståelse. Sosial kompetanse. Vennskap, inkludering og felleskap. <p>Temaarbeidet er felles for alle avdelinger og aldersgrupper. Vi legger planer og tilrettelegger for progresjon og ulike aktiviteter etter barnas alder.</p>
	<p>JANUAR TEMA: Realfag Hovedfokus er vinter, vann, kulde og varme. Vi forsker og undersøker hva som skjer med elementene.</p>
	<p>FEBRUAR TEMA: Karneval, mangfold og glede Samefolkets dag 6.februar Skikurs for førskolebarna</p>
 	<p>MARS: TEMA: Kroppen min, trygghet i egen kropp Vi gleder oss over kroppen og alt den kan. Lærer barn om respekt for andres kropp og hva andre ikke har lov til å gjøre med deres kropp.</p> <p>Skidag på Sukkertoppen</p> <p>Barnehagedagen 11.mars. Årets tema: La leken leve.</p>
	<p>APRIL TEMA: Påske og skapende aktiviteter</p> <p>Grønt flagg, våren med alt som spirer og gror</p>
	<p>MAI TEMA: Grønt flagg, vi sår og skal dyrke grønnsaker Vi markerer 17.mai med tog og leker Vi har sommerfest med barn og foreldre</p>
	<p>JUNI TEMA: Sommer, vi vanner og steller i grønnsakskassene Sommerturer som avslutning for aldergruppene Fotballcup og skolebesøk</p>

Årsplan

Barnehagen skal utarbeide en årsplan. I tillegg skal det utarbeides planer for kortere og lengre tidsrom og for ulike barnegrupper etter behov. Årsplanen er et arbeidsredskap for barnehagepersonalet og dokumenterer barnehagens valg og begrunnelser. Årsplanen kan gi informasjon om barnehagens pedagogiske arbeid til myndighetsnivåene, barnehagens samarbeidsparter og andre interesserte.

Årsplanen inneholder informasjon om hvordan barnehagen arbeider med omsorg, danning, lek og læring for å fremme barnas allsidige utvikling. Planen gir informasjon om hvordan barnehagelovens bestemmelser om innhold (§ 2) og barns rett til medvirkning (§ 3) og rammeplanen følges opp, dokumenteres og vurderes.

Barnehagen er en pedagogisk virksomhet

Barnehagen er ifølge [Rammeplan for barnehagen](#) en pedagogisk virksomhet der samfunnsmandatet er å ivareta barnas behov for omsorg og lek, og fremme læring og danning som grunnlag for allsidig utvikling. Barnehagen skal tilby barn under opplæringspliktig alder et omsorgs- og læringsmiljø som er til barns beste. Dette skal gjøres i samarbeid og forståelse med barnas hjem.

Bærumsbarnehagen

I Bærum er det i tillegg til rammeplanen utarbeidet en barnehagemelding for bærumsbarnehagen, [Barnehagemelding 2015-2025](#).

Arbeidet med barnehagemeldingen skal bidra til at det blir et likeverdige og enhetlige barnehagetilbud i alle Bærums barnehager, for alle barn og foreldre. Tidlig innsats, mestringsperspektivet og samarbeid og samhandling skal vektlegges i bærumsbarnehagen. Barnehagen skal ses på som første trinn i utdanningsløpet, og **lek, språk** og **god helse** er spesielle faglige satsingsområder.

Som oppfølging av barnehagemeldingen utarbeides det kvalitetsplaner. Kvalitetsplanen skal bidra til likeverdige barnehagetilbud i Bærum og sikre tidlig innsats og bedre læring for barna i bærumsbarnehagen. Kvalitetsplanen, [Lek og læring – rammeverk for bærumsbarnehagen](#), som gjelder fra 2019 skisserer satsingsområdene:

- Kommunikasjon og språk
- Livsmestring
- Digital barnehage

Barnehagens pedagogiske arbeid

Barnehagens verdigrunnlag

Barn og barndom

Barnehagen skal anerkjenne og ivareta barndommens egenverdi. Å bidra til at alle barn som går i barnehage, får en god barndom preget av trivsel, vennskap og lek, er fundamentalt. Barnehagen er også en forberedelse til aktiv deltakelse i samfunnet og bidrar til å legge grunnlaget for et godt liv.

Barn er ulike og må møtes med respekt for den de er. Dette er en spennende utfordring for oss som jobber i barnehage. Vi skal sikre at hvert enkelt barn blir godt ivaretatt og får en god barndom. Her står barns medvirkning sentralt. Ved å ta barn på alvor, lytte til dem og ha gode samtaler får de medvirke i sin egen hverdag. Vår grunnholdning er at alle barn ønsker å mestre sin hverdag på en god måte. Det er vårt ansvar, i samarbeid med foreldrene, å forstå og legge til rette slik at de har mulighet til å lykkes. Gullhaug barnehage har som mål at alle barn og familier skal møtes med likeverd og gis like muligheter.

Barnehagen bygger på et helhetlig læringssyn hvor lek, læring, sosialisering og omsorg er sentrale elementer. Disse kan ikke ses som enkeltstående faktorer i barns utvikling, men som en helhet for å skape gode dannelsesprosesser for barn. I Gullhaug barnehage skal barn få utfolde sin livsglede, kreativitet og nysgjerrighet innenfor pedagogiske og tilrettelagte rammer.

Alle barn skal oppleve trygghet, trivsel, god omsorg og vennskap. Barna skal få støtte til å utvikle gode sosiale ferdigheter og tro på egne evner. Alle avdelinger i Gullhaug barnehage er opptatt av å skape tilknytning med enkeltbarna, så vi kan møte barnet der de står i sitt eget liv. Sosial kompetanse er en del av grunnmuren til barnehagen, og gjennomsyrrer vår tenkning og valg vi tar på vegne av barnegruppen.

Når vi jobber systematisk med sosial kompetanse, vil vi ha et stort fokus på livsmestring. Livsmestring handler om fysisk og psykisk helse. Barnehagen skal hjelpe barna til å utvikle ferdigheter og kunnskaper som gjør at det enkelte barnet kan håndtere medgang, motgang, personlige utfordringer, alvorlige hendelser, endringer og konflikter på best mulig måte. Det handler om å skape trygghet og tro på egne evner til å mestre livet fremover.

Demokrati

Gjennom å delta i barnehagens fellesskap skal barna få mulighet til å utvikle forståelse for samfunnet og den verden de er en del av. Barnehagen skal fremme demokrati og være et inkluderende fellesskap der alle får anledning til å ytre seg, bli hørt og delta. Alle barn skal kunne få oppleve demokratisk deltakelse ved å bidra og medvirke til barnehagens innhold, uavhengig av kommunikasjonssevner og språklige ferdigheter.

I Gullhaug øver vi på å lytte til hverandre, og forstå at vi kan ha ulike meninger. Gjennom samtale og refleksjon sammen med barna øver vi på å lytte til hverandre og å kunne se at en sak har flere sider. Når man går i barnehage, er man en del av en gruppe. Dette betyr at vi skal lytte til barnas individuelle behov, men også ha fokus på hva som er best for gruppen og øve på å ta hensyn til hverandre. Personalet i barnehagen er forbilder for barna, så det er viktig å jobbe med demokratiforståelsen også i personalgruppen, og gi rom for ulikheter.

Mangfold og gjensidig respekt

Barnehagen skal fremme respekt for menneskeverdet ved å synliggjøre, verdsette og fremme mangfold og gjensidig respekt. Barna skal få oppleve at det finnes mange måter å tenke, handle og leve på.

Vi er stolte av, og ønsker å synliggjøre at vi er en flerkulturell barnehage. Godt arbeid innenfor flerkulturelt arbeid, foreldresamarbeid og språkstimulering vil heve kvaliteten og fremme tilbudet til alle barn og foreldre i barnehagen. Vi ønsker å fremme toleranse og integrering, gi støtte til forståelse for den norske kulturen og samfunnet vårt, og vise interesse for familienes kultur fra eget hjemland.

Gullhaug barnehage deltar hvert år på FORUTS barneaksjon.

Forut er en humanitær hjelpeorganisasjon som jobber for å bekjempe fattigdom og mobilisere for en mer rettferdig og solidarisk verden. Gjennom dette temaarbeidet ønsker vi å lære barna å ha respekt for og se verdien i andre kulturer og levesett.

Likestilling og likeverd

Barnehagen skal fremme likeverd og likestilling uavhengig av kjønn, funksjonsevne, seksuell orientering, kjønnsidentitet og kjønnsuttrykk, etnisitet, kultur, sosial status, språk, religion og livssyn. Barnehagen skal motvirke alle former for diskriminering og fremme nestekjærlighet. Barnehagen skal bygge sin virksomhet på prinsippet om likestilling og ikke-diskriminering og bidra til at barna møter og skaper et likestilt samfunn. Alle skal ha like muligheter til å bli sett, hørt og oppmuntret til å delta i fellesskap i alle aktiviteter i barnehagen. Personalet må reflektere over sine egne holdninger for best mulig å kunne formidle og fremme likeverd og likestilling.

Likeverd, likestilling, toleranse og retten til å være forskjellig er sentrale samfunnsverdier som skal legges til grunn for barnehagens pedagogiske tenking og praksis. Barnehagen skal fremme likeverd og likestilling uavhengig av kjønn, funksjonsevne, seksuell orientering, kjønnsidentitet og kjønnsuttrykk, etnisitet, kultur, sosial status, språk, religion og livssyn.

Barnehagen skal motvirke alle former for diskriminering og fremme nestekjærlighet. Barnehagen skal bygge sin virksomhet på prinsippet om likestilling og ikke-diskriminering og bidra til at barna møter og skaper et likestilt samfunn. Alle skal ha like muligheter til å bli sett, hørt og oppmuntret til å delta i fellesskap i alle aktiviteter i barnehagen. Personalet må reflektere over sine egne holdninger for best mulig å kunne formidle og fremme likeverd og likestilling.

Bærekraftig utvikling

Barna skal lære å ta vare på seg selv, hverandre og naturen. Barna skal få naturopplevelser og bli kjent med naturens mangfold, og barnehagen skal bidra til at barna opplever tilhørighet til naturen.

Bærum - en klimaklok kommune

I Gullhaug øver vi hver dag på kildesortering, og barna er med i det daglige arbeidet rundt dette. Vi samler også gjenbruksmateriale, som kan brukes i ulike formingsaktiviteter og i barnas lek.

Alle barna har fått utdelt gjenbruksnett, som brukes mellom hjem og barnehage. Gjenbruksnettene har til hensikt å redusere bruken av engangsplastposer i barnehagen. Å redusere bruken av plastposer gir flere miljøgevinster i forhold til reduksjon av plast, som har en svært lang nedbrytningstid og gjør skade på natur og dyreliv når det kommer på avveie, og gir utslipp i produksjon.

På tur har vi fokus på å rydde etter oss, ta vare på naturen som er rundt oss og vi plukker søppel. Det er viktig å gi barna konkrete mestringsopplevelser, og de begynner tidlig med å være miljøbevisste.



Gullhaug er en **GRØNT FLAGG** barnehage. Det vil si at vi har en miljøhandlingsplan gjennom året hvor det beskrives ulike miljøtiltak. Barnehageåret 2023-2024 har alle de kommunale bhg et ekstra fokus på Vann. Hva kan vi gjøre for å redusere vannforbruket? Hva trenger vi vann til? Hvordan ta vare på vann rundt oss? Eks søppel i havet. Det vil være fokus uker på dette tema og som en rød trå gjennom årstider og tema vi jobber med. Vi fortsetter også med fokus på natur og biologisk mangfold. Vi vil fokusere på å gi barna gode opplevelser og erfaringer i naturen. Dette vil bidra til at barna blir glade i naturen og øker barnas forståelse for naturens egenart og barnas vilje til å verne om naturressursene.

Arbeidet med Natur og biologisk mangfold vil bli knyttet opp mot FNs bærekrafts mål nr. 15. «Beskytte, gjenopprette og fremme bærekraftig bruk av økosystemer, sikre bærekraftig skogforvaltning, bekjempe ørkenspredning, stanse og reversere landforringelse samt stanse tap av artsmangfold».

Avdelingene og de aldersdelte gruppene har turdag hver uke gjennom hele året og på den måten får barna opplevelser gjennom hver årstid. Vi bruker skogen i nærheten, små skogsområder, gressplener, opplevelser på tur til Bærum Verk (dyr, vann mm).

Avdelingene har en måned med spesielt fokus på det grønne flagget. Da henger flagget utenfor avdelingen, og det lille flagget henger inne. Dette gjør vi for å skape interesse og nysgjerrighet hos barna og hos foresatte, og den måneden har avdelingen et ekstra fokus på handlingsplanen for grønt flagg.

Gullhaug har et miljøråd, som består av styrer og SU representantene.

Livsmestring og helse

Barnehagen skal ha en helsefremmende og forebyggende funksjon og bidra til å utjevne sosiale forskjeller. Barnas fysiske og psykiske helse skal fremmes i barnehagen. Barnehagen skal bidra til barnas trivsel, livsglede, mestring og følelse av egenverd og forebygge krenkelser og mobbing.

Måltider og matlaging i barnehagen skal gi barna et grunnlag for å utvikle matglede og sunne helsevaner.

Opplevelse av mestring er avgjørende for at barnet skal tilegne seg nye ferdigheter eller kunnskaper. Å oppleve mestring er også avgjørende for utvikling av en god selvfølelse og et positivt selvbilde. Mestring handler i denne sammenheng i stor grad om opplevelsen av å være kompetent og følelsen av å kunne håndtere omgivelsene, herunder små og store hendelser i eget liv. Gode mestringsopplevelser medvirker til å gi barnet robusthet og representerer en viktig beskyttelsesfaktor (Barnehagemelding 2015 – 2025).

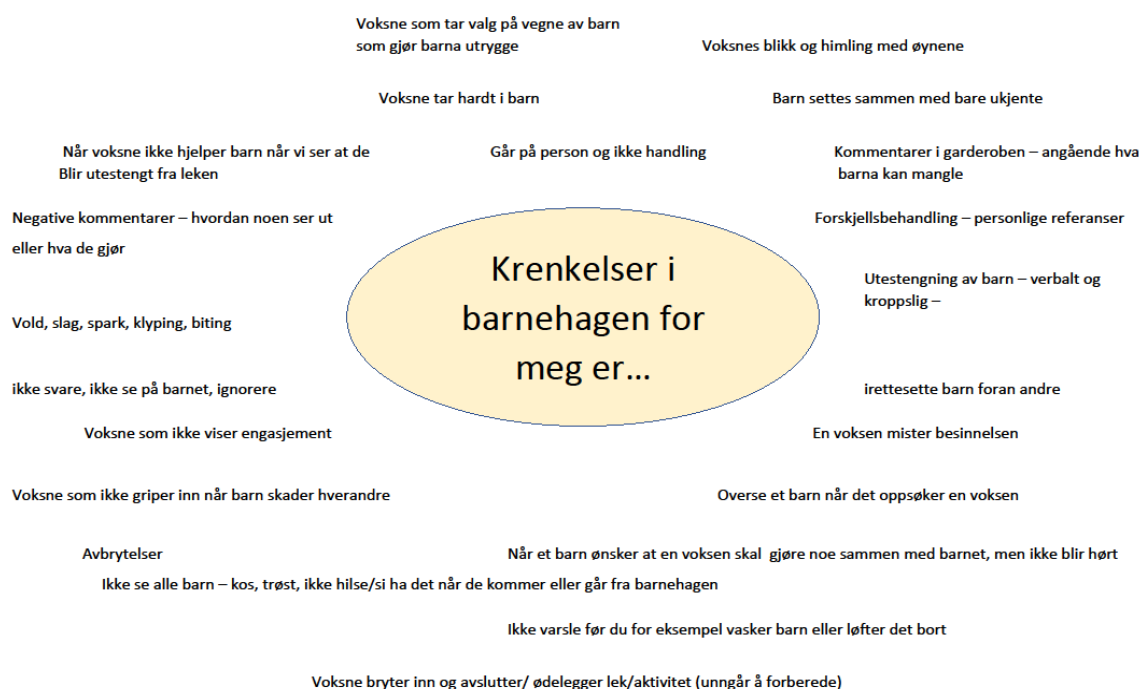
Barnehagen skal ha en helsefremmende og forebyggende funksjon og bidra til å utjevne sosiale forskjeller. Barnas fysiske og psykiske helse skal fremmes i barnehagen. Barnehagen skal bidra til barnas trivsel, livsglede, mestring og følelse av egenverd og forebygge krenkelser og mobbing. Om et barn opplever krenkelser eller mobbing, må barnehagen håndtere, stoppe og følge opp dette (Rammeplan for barnehagen)

Lov om barnehager har fått tilføyet et kapittel som gjelder det psykososiale barnehagemiljøet. [Lov om barnehager \(barnehageloven\) - Lovdata](#) Dette kapittelet innebærer en aktivitetsplikt for barnehagene. Aktivitetsplikten er knyttet til spørsmålet om barna har et trygt og godt psykososialt barnehagemiljø.

Bærum kommune har utarbeidet et dokument som vi bruker, dersom vi har mistanke eller har indikasjoner på at det er barn som ikke har det bra i barnehagen. [Plan for å sikre barna et godt psykososialt miljø – Handlingsplan mot mobbing](#) – Denne planen er vårt verktøy i arbeidet med å forebygge og forhindre krenkende ord og handlinger mot barnehagebarn.

Barns ulike erfaringer i oppveksten kan bety mye for hvordan de klarer seg senere i livet. For barn som av ulike grunner har mangel på gode mestringsopplevelser, er det spesielt viktig å tilrettelegge på en slik måte i barnehagen at man styrker deres tro på seg selv som kompetente.

Å styrke barnas robusthet vil si å gi dem en indre struktur, en indre tro på at de har en identitet; at de er den samme selv om alt forandrer seg, og gi barnet troen på at det er noe verdt. Vi skal hjelpe barna både til å stå ved egne meninger og til å si nei. Det krever en indre tro på at de kan, at de har verdi. Å være robust betyr å ha motstandskraft, kunne holde ut, si ifra og gjøre motstand, men også å høre på egne følelser og kjenne egen sårbarhet.



«Gode relasjoner skaper tilknytning, trivsel og selv-verdi. Psykisk helse skal fremmes i barnehagen og det bygges ved gode relasjoner», sier Berit Bæ.

Godt relasjonsarbeid handler om å jobbe med hvilke holdninger vi har til barna. De voksne er barnehagens viktigste ressurs. Vårt verdisyn, våre holdninger og kunnskaper om barn er helt avgjørende for det tilbudet barna får i vår barnehage. Det er i samspillet mellom voksne og barn at kvaliteten sikres. Tilknytning er et sentralt begrep her. Skal barn få en god barndom må de ha trygge og forutsigbare voksne å knytte seg til.

At personalet i barnehagen og barnas foreldre står sammen som en god omsorgsfull enhet, er viktig for å sikre en god barndom. Begge parter må ta dette på alvor og jobbe sammen til det beste for barnet.

En dagsrytme hvor aktiviteter og gjøremål er inndelt på en god måte, tilpasset barns behov, er et viktig utgangspunkt for å tilrettelegge en god hverdag for barna. Forutsigbarhet og oversikt gir barn trygghet og gode mestringsopplevelser.

Sammen med et godt samarbeid med foreldre, har vi fokus på sunne kostholdsvaner, både i matpakker og når det serveres mat i barnehagen. Vi tar utgangspunktet i helsedirektoratets anbefalinger.

<https://helsedirektoratet.no/retningslinjer/retningslinjer-for-mat-og-maltider-i-barnehagen>

Vi tilrettelegger for fysisk aktivitet og utfoldelse på uteområdet, og bruker nærmiljøet aktivt.

Barnehagens formål og innhold

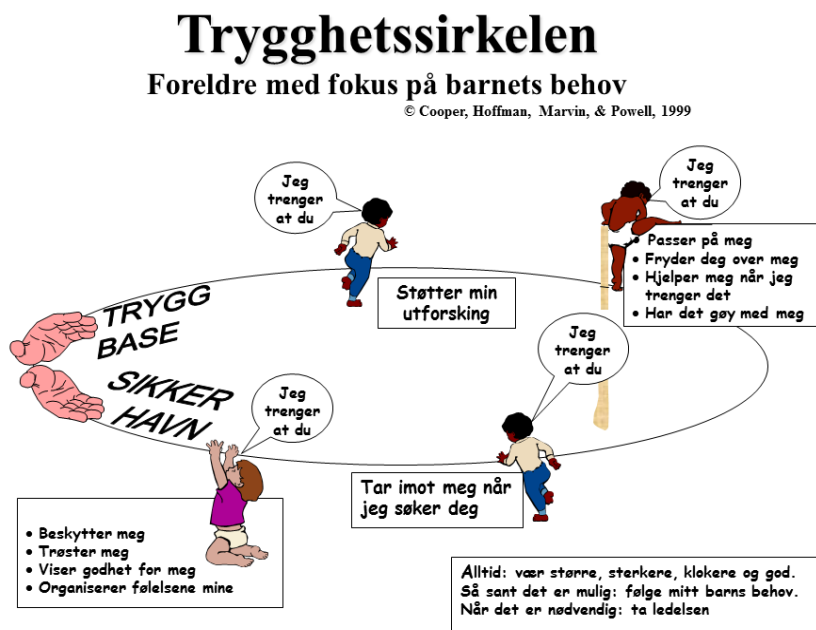
Barnehagens innhold skal være allsidig, variert og tilpasset enkeltbarnet og barnegruppen. I barnehagen skal barna få leke og utfolde skaperglede, undring og utforskertrang. Arbeidet med omsorg, danning, lek, læring, sosial kompetanse og kommunikasjon og språk skal ses i sammenheng og samlet bidra til barns allsidige utvikling.

Barnehagen skal være en kulturarena hvor barna er medskapere av egen kultur i en atmosfære preget av humor og glede.

Barnehagens fysiske miljø skal være trygt og utfordrende og gi barna allsidige bevegelseserfaringer. Personalet skal utforme det fysiske miljøet slik at alle barn får muligheter til å delta aktivt i lek og andre aktiviteter, og slik at leker og materiell er tilgjengelig for barna.

Omsorg

I arbeidet med å sikre god omsorg og et godt tilbud til alle barn, ser vi at de ansatte er vår viktigste ressurs. De voksne må møte barn med forståelse og innsikt i hvordan det er å være barn. Vi legger derfor stor vekt på veiledning og et godt personalsamarbeid. For at de ansatte skal yte sitt beste må de oppleve trivsel og mestring i jobben sin. Å gi alle barn gode muligheter for å lykkes i forhold til de store krav og forventninger som stilles til dem, krever kompetente voksne, gjennomtenkte systemer, fleksibilitet og god tilrettelegging.



Å ha ansvar for å gi barn en god barndom er en krevende oppgave, at vi jobber godt sammen er en forutsetning for å få til dette. I Gullhaug barnehage tar vi på alvor den viktige rollen vi har i barns liv. Vi setter oss høye mål på dette området og er stolte av den kunnskap og kompetanse vi utøver. Vi ønsker å være nære og trygge voksne, som ser det enkelte barn og som lytter til barn ved å bøye oss i knærne. Ha et fang, få øyekontakt og et smil, viktigheten av å bli sett for den man er og at vi skaper rom for det. Vi jobber med utgangspunkt i Trygghetssirkelen.

Lek

Lek er en fantastisk aktivitet som er utrolig bra for barn! Den har en stor verdi i seg selv ved å gi glede gode opplevelser, men den er også en viktig arena for barns utvikling. Gjennom lek får barn mulighet til å utvikle seg både sosialt, språklig, emosjonelt, kognitivt, motorisk og moralsk. Forskningen viser at hjernen hos barn utvikles bedre under lek enn ellers.

Lek er den viktigste aktiviteten for barnehagebarn og den skal ha en stor plass i deres liv. De siste årene er det forsket mye på lek. Dette er spennende og viser klart hvilken betydningsfull faktor lek er for barns utvikling. Det er derfor viktig for oss i Gullhaug barnehage å jobbe aktivt for å gi barna gode betingelser for allsidig lek.

Leken er barnas måte å være på og det er gjennom leken barna gjør livskvalifiserende erfaringer. Leken handler om læring på alle områder samtidig som den er viktig for kreativ utfoldelse. Leken har også en egenverdi og den gir barna glede, frihet og fravær av forventninger. Undersøkelser viser at det viktigste for barnehagebarn er å få delta i lek, og at det verste for barn er å ikke få delta i lek. Vi jobber kontinuerlig med barnehagens fysiske miljø, så det kan tilrettelegges for god og kreativ lek.

Alle barn skal ha muligheter til å ha venner og oppleve vennskap i Gullhaug barnehage.

Barna deles i mindre grupper i perioder av dagen, hvor vi kan tilrettelegge lek og hvor barna kan få bygge vennskap, uten å bli forstyrret.

Danning

Gullhaug barnehage skal være et trygt og godt sted for barna, og bidra til en god barndom. I arbeidet vårt er vi opptatt av barna der de er her og nå, og støtter opp om utviklingen til hvert enkelt barn, slik at de er godt rustet videre i deres utdanningsløp. Vi ønsker at barna gjennom erfaringer skal tilegne seg gode verdier og holdninger i samspill med andre. Det å være nære voksne og følge med på hva som skjer i samspillet mellom barna er noe vi legger mye vekt på, og det er også da de gode samtalene med barna kommer frem. Sosial kompetanse er et begrep som favner dannelsingsforståelsen. Sosial kompetanse handler om å gi barn trygghet i å være seg selv, samtidig som man er inkluderende og får en forståelse av at man er et individ i en gruppe. Det handler om å ta andres perspektiv, vise hensyn, være hyggelig, hjelpsomme og inkluderende.

Læring

«I barnehagen skal barna oppleve et stimulerende miljø som støtter opp om deres lyst til å leke, utforske, lære og mestre.» (Rammeplan for barnehagen, 2017)

I Gullhaug har vi fokus på å undre oss og reflektere sammen med barna i dagliglivet. Vi er oppmerksomme på barnas interesser og engasjement og legger til rette for læring i ulike situasjoner. Hver avdeling har ulike overordnede temaer gjennom året, som er rammen i de formelle læringssituasjonene. I tillegg vil det være prosjekter gjennom året med utgangspunkt i det vi opplever og møter i hverdagsituasjoner. Vi forsker og utforsker inne og ute, på tur og i hverdagsaktiviteter. Forstørrelsesglass og digitale mikroskop kan være nyttige verktøy når vi finner en maur vi må se nærmere på. Bøker og Ipad er gode

oppslagsverk, når vi skal lære mer om det vi lurer på. Hva var det som egentlig skjedde med dinosaurene, og hvor mye må jeg øve før jeg klarer å klatre til topps i klatrestativet?

Vi tilrettelegger for formell læring i hverdagsaktiviteter, og vi har progresjonsplaner for de ulike fagområdene. Ønsker du å lese mer om dette, kan du lese dokumentet «Progresjonsplan for Gullhaug barnehage».

Barn lærer i samspill med andre barn og voksne, gjennom sang, bøker og spill. I disse situasjonene er det viktig at personalet veileder og er deltakende, så vi gir barna muligheten til å få utforske, undre seg sammen og at de får tid til å tenke selv.

Vennskap og fellesskap

Vennskap betyr mye for menneskers liv, alle mennesker har glede av å ha en venn uavhengig av alder. Det gir trygghet å ha en du er glad i og ha det gøy med, leke med og ha felles interesse med. Gjennom gjensidige gleder i hverdagen, felles opplevelser og interesser, skapes vennskap mellom barnehagebarna. Det å få venner er viktig, også for de aller minste. Faktisk kan det å knytte vennskap tidlig gjøre mye for et lite barn.

Gjennom felles opplevelser på avdelingen knyttes nye vennskapsbånd og det skapes felles rollelek. I barnehagen snakker vi om hvordan vi skal være mot hverandre. Når det er konflikter, må vi snakke om det som skjer og hvorfor man blir lei seg. Barna utvikler seg i ulikt tempo og lærer seg lekekoder underveis i utviklingen, det er mye som skal observeres og forstås. Hvordan er vi en god venn, og hva må vi gjøre for å være en god venn?

Det er viktig å ha fokus på vennskap, hvordan vi er gode mot hverandre og lære å dele.

Gjennom å være tydelige og omsorgsfulle i sitt møte med andre, er personalet modeller for barna i møte med andre. Når barn ikke får til lek og samspill med andre barn, trenger de hjelp av voksne. Noen barn strever mer enn andre. De voksnes forståelse av barn og barns atferd er grunnlaget for om voksne ser, reflekterer, handler og evaluerer egen praksis, og det er de voksnes holdninger som ligger til grunn for de handlinger som utføres.



Kommunikasjon og språk

Rammeplan for barnehagen sier at: *Alle barn skal få god språkstimulering gjennom barnehagehverdagen, og alle barn skal få delta i aktiviteter som fremmer kommunikasjon og en helhetlig språkutvikling (2017:23).*

Rammeplan for barnehagen sier at barn lærer språk best ved selv å være språklig aktive. Derfor skal barnehagen bidra til at barna leker med språk, symboler og tekst slik at språklig nysgjerrighet, bevissthet og utvikling stimuleres. Bærum kommune har laget en språkstandard som vi bruker aktivt i vårt arbeid med barn og språk i Gullhaug barnehage.

<https://www.baerum.kommune.no/tjenester/barnehage/barnehagenes-veiledningssenter/standard-for-sprakarbeid/>

Standard for språkarbeid i bærumsbarnehagen bygger i stor grad på Utdanningsdirektoratets veileder «*Språk i barnehagen – mye mer enn bare prat*»

I småbarnsalderen lærer barn å bruke språket som et kommunikasjonsmiddel med omverdenen. Språket styrker barnets identitet, hjelper det å uttrykke følelser og behov og styrker barnets evne til samspill med andre. Språket er et redskap for tenkning og er avgjørende for barnets kognitive utvikling.

Ved å ha et personale som er lyttende og deltakende, kan vi lese barns non-verbale språk og hjelpe til med å sette ord på det barnet formidler.

I Gullhaug barnehage jobber vi aktivt for at alle barn skal få utvikle gode språkferdigheter. Vi vil sikre barna god progresjon, fra ord-setting og konkrete for de yngste til bokstaver, lydering, tall og symboler for de eldste. Noen barn har sen språkutvikling eller vansker knyttet til språk. Her er det avgjørende at dette blir oppdaget tidlig og at barna får god støtte og stimulering for å sikre optimal utvikling.

Personalets kompetanse er vår grunnpilar for å skape et godt språklig miljø i barnehagen.

Alle avdelinger jobber med språk gjennom høytlesning, felles fokus rundt en bok og vi tilrettelegger for at bøker er en naturlig del i barnas hverdag. Vi har et bibliotek hvor barna selv kan hente bøker og gjennom bilder kan de sammen lage sine historier og sette ord på egne fantasier og tanker. Personalet kvalitets sikrer at alle barn blir lest for hver dag og det er bøker lett tilgjengelig for barna på avdelingene. Vi jobber systematisk med å tilpasse bøker ut fra mestringsnivå, tema og årstider.

Personalet bruker språket aktivt, og ordsetter det vi gjør gjennom hele dagen. Barna vil gjennom formelle og uformelle samtaler lære begreper og nye ord.

Barnas medvirkning

Barnehagen skal ivareta barnas rett til medvirkning ved å legge til rette for og oppmuntre til at barna kan få gitt uttrykk for sitt syn på barnehagens daglige virksomhet. Barna skal jevnlig få mulighet til aktiv deltakelse i planleggingen og vurderingen av barnehagens virksomhet. Alle barn skal få erfare å få innflytelse på det som skjer i barnehagen.

Å gi barn en god barndom er vårt hovedmål, og for å lykkes med det må vi la barna få medvirke. At barn får medvirke i sin egen hverdag, i sitt eget liv, handler om å ta barn på alvor. Rammeplanen sier: "Barnehagen skal ivareta barnas rett til medvirkning ved å legge til rette for og oppmuntre til at barna kan få gitt uttrykk for sitt syn på barnehagens daglige virksomhet". Vi ønsker å få barnas opplevelser og meninger frem og inn i planene/evalueringene våre.

Den aller viktigste delen av barns medvirkning skjer i det daglige samspillet mellom barn og voksne. Her handler det om de holdninger og det verdisyn de voksne rundt barna har. Hvert barn skal møtes med respekt, vi skal lytte til barna og søke å forstå hvordan det er å være dem. Ta på alvor deres tanker, ønsker og ideer. Dette er en viktig oppgave for de ansatte i Gullhaug barnehage, samtidig som vi skal være tydelige og gode ledere for barna.

De yngste barna gir respons på de situasjoner vi skaper rundt dem. Ved å se og observere dem, hvordan de trives og hvordan de deltar, gir de oss tilbakemeldinger selv om de ikke har et verbalt språk. De minste barna medvirker gjennom kroppsspråk og vi justerer oss etter de signaler de gir.

Samarbeid mellom hjem og barnehage

Barnehagen skal legge til rette for foreldresamarbeidet og god dialog med foreldrene og ivareta foreldrenes rett til medvirkning. Barnehagen skal i samarbeid og forståelse med hjemmet ivareta barnas behov for omsorg og lek, og fremme læring og danning som grunnlag for allsidig utvikling. Foreldrene og barnehagens personale har et felles ansvar for barnets trivsel og utvikling. Samarbeidet mellom hjemmet og barnehagen skal alltid ha barnets beste som mål.

Barnehagen skal i samarbeid og forståelse med hjemmet ivareta barnas behov for omsorg og lek, og fremme læring og danning som grunnlag for allsidig utvikling (jf. [barnehageloven](#) § 1).

Foreldresamarbeidet ved Gullhaug barnehage

At de ansatte i barnehagen og barnas foreldre jobber godt sammen er avgjørende for å sikre en god ivaretagelse av hvert enkelt barn. Det viktigste vi kan gjøre, er å ha en god dialog med utgangspunkt i barnet, og at det er lav terskel for å be om samtale dersom man har behov for det

Overganger

Når barnet begynner i barnehagen - tilvenning

Barnehagen skal i samarbeid med foreldrene legge til rette for at barnet kan få en trygg og god start i barnehagen. Barnehagen skal tilpasse rutiner og organisere tid og rom slik at barnet får tid til å bli kjent, etablere relasjoner og knytte seg til personalet og til andre barn. Når barnet begynner i barnehagen, skal personalet sørge for tett oppfølging den første tiden slik at barnet kan oppleve tilhørighet og trygghet til å leke, utforske og lære.

Barn og foresatte blir invitert til besøksdag før oppstart. I tillegg har foreldrene fått invitasjon til informasjonsmøte. Vi anbefaler foresatte å komme innom og hilse på, og også gjøre seg kjent på uteområdet vårt. Hvert barn får en primærkontakt, som vil følge barn og foresatte tett i starten. I løpet av den første uken, vil pedagogisk leder og de foresatte ha en oppstartsamtale. Vi bruker mye tid på tilknytning, og å skape en god start til et langt barnehageliv.

Overgang innad i barnehagen og mellom barnehager

Personalet skal sørge for at barn og foreldre får tid og rom til å bli kjent med barna og personalet når de bytter barnegruppe.

Gjennom hele barnehageløpet, har vi et tett samarbeid mellom avdelingene. Barna er på besøk på de ulike avdelingene, vi bruker felles areal på tvers av avdelinger, og vi har aldersdelte grupper på tvers. Dette gjør at barna er godt kjent med hele personalet på huset, og det kan bidra til en tryggere overgang. Når barn flyttes fra liten avdeling til stor avdeling, bruker vi god tid på å bli kjent både med voksne og barn. Barna kommer sammen med en trygg voksen, på besøk inn til avdelingen de skal begynne på, og gis mulighet til å bli kjent med det fysiske rommet og de lekene som er tilgjengelig.

Fra barnehage til skole

Barnehagen skal i samarbeid med foreldre og skolen legge til rette for at barna kan få en trygg og god overgang fra barnehage til skole og eventuelt skolefritidsordning.

Bærum kommune har fastsatte rutiner for [overgang fra barnehage til skole](#)

Overgangsrutinene mellom barnehage og skole er forpliktende for alle skoler og kommunale barnehager. I tillegg til selve overgangsrutinene, tar arbeidet utgangspunkt i to sentrale forutsetninger: sonesamarbeid og grenseobjekter.

Gullhaug barnehage har et godt samarbeid med Gullhaug skole, hvor de aller fleste av barna skal begynne på. Vi har faste møtepunkter, og det er utarbeidet rutiner som skal sikre en trygg og god overgang fra barnehage til skole.

For å få dette til, er god informasjon og godt samarbeid mellom barnehage, foreldre og skole, viktig. Vi har overføringsskjemaer som vi fyller ut sammen med foreldre og barna, som skal sikre at skolen får den nødvendige informasjonen om deres barn, så barna kan bli tatt godt imot og at skolen skal kunne tilrettelegge for en best mulig tilpasset opplæring og et godt læringsmiljø.

Grenseobjekter er gjenstander, spill eller leker som elevene vil finne både i barnehagen og skolen. I Bærum skal alle barnehager og skoler la elevene bli kjent med en felles bok, ett spill, en lek og en sang. Bruk av felles grenseobjekter i kommunen vil øke sannsynligheten for at barna opplever helhet og sammenheng mellom barnehage og skolen.

Planlegging, vurdering og dokumentasjon

Planlegging

Planlegging gir grunnlag for å tenke og handle langsiktig og systematisk i det pedagogiske arbeidet. Planleggingen skal bidra til kontinuitet og progresjon for enkeltbarn og barnegruppen. Planleggingen er utgangspunkt for refleksjon og utvikling av barnehagens pedagogiske praksis. Planleggingen er med utgangspunkt i kunnskap om barns trivsel og utvikling, og den baseres på observasjon, dokumentasjon, refleksjon, systematisk vurdering og samtaler med barn og foreldre.

Barnehagen er en pedagogisk virksomhet som skal planlegges, dokumenteres og vurderes. Den enkelte barnehage står fritt til å velge metoder og omfang ut fra lokale forutsetninger og behov. Gjennomføringen av planene må være så fleksibel at det er rom for spontanitet og barns medvirkning. Barnehagens styrer har et særlig ansvar for å iverksette og lede barnehagens arbeid med planlegging, dokumentasjon og vurdering. Pedagogisk leder har ansvar for planlegging, dokumentasjon og vurdering av arbeidet i barnegruppen han/hun har ansvar for ([rammeplan](#), kap. 4).

Barn og foreldre har rett til medvirkning i disse prosessene. Målet med barnehagen som pedagogisk virksomhet, er å gi barna et tilrettelagt tilbud i tråd med barnehageloven og rammeplanen, For å oppnå dette, skal barnehagen være en lærende organisasjon, og det pedagogiske arbeidet skal være begrunnet i barnehageloven og rammeplanen. Vi bruker praksisfortellinger, observasjoner, utviklingsprosjekter og bilder som grunnlag for vår pedagogiske dokumentasjon, så vi kan utvikle barnehagens praksis.

Vurdering

Barnehagen skal jevnlig vurdere det pedagogiske arbeidet. Det betyr at det pedagogiske arbeidet skal beskrives, analyseres og fortolkes ut fra barnehagens planer, barnehageloven og rammeplanen.

For at barnehagen skal være en arena som sikrer barna en trygg og god barndom er det viktig å ha en løpende vurdering i forhold til innhold og metoder. God dokumentasjon er et viktig utgangspunkt når vi skal vurdere tilbudet barna får i Gullhaug barnehage. Dokumentasjon er viktig for å kunne reflektere over egen praksis og sette inn tiltak for videreutvikling.

Dokumentasjon

Dokumentasjon av personalets arbeid synliggjør hvordan personalet arbeider for å oppfylle kravene i barnehageloven og rammeplanen.

Pedagogisk dokumentasjon er en arbeidsmåte som handler om å gjøre pedagogisk arbeid synlig og åpent for tolkning, dialog, diskusjon og innsikt. Dokumentasjon av barnehagens praksis blir til pedagogisk dokumentasjon når personalet og barna reflekterer over og diskuterer den.

Vi kan dele dokumentasjon inn i to deler; dokumentasjon for å vise innholdet i dagen, og pedagogisk dokumentasjon når vi bruker dokumentasjonen for å utvikle vår pedagogiske praksis gjennom felles refleksjon.

I Gullhaug bruker vi bilder og video, samt barnehagens facebookgruppe for å dokumentere barnas hverdag til foresatte. Vi følger selvfølgelig personvernloven og innhenter tillatelse fra foresatte før bilder brukes. Gjennom barnas arbeider, skriftlige rapporter, ulike skjemaer for barns utvikling og barnas historier, gir grunnlaget for den individuelle og formelle dokumentasjonen mellom hjem og barnehage, som gir grunnlag for foreldresamtaler. Foreldrearrangementer som konserter og forestillinger, månedsbrev og planer og barnas permer gir foresatte et innblikk i hva vi gjør i barnehagen.

For barna:

Vi bruker dokumentasjon direkte i arbeidet med barna, for å dele gleder og knytte kontakt. Vi ønsker å gi barna gode minner som vi gjenkaller gjennom bilder og samtaler. Dette hjelper barn å huske, å sette ord på egne tanker og å gi tilbakemeldinger til oss voksne om deres opplevelser. Barnehagen skal være en god læringsarena. Vi ser dokumentasjon som et godt redskap for å styrke barna gjennom å bekrefte for dem alt de mestrer. God dokumentasjon er også en nyttig metode for å hjelpe barn til å få oversikt over hverdagen i barnehagen. Dokumentasjon hjelper barn til å formidle til sine foreldre hva de har opplevd i barnehagen, vi” bygger bro” mellom hjem og barnehage.

For de ansatte:

Dokumentasjon er nyttig for å skape inspirasjon og dele gleden over det vi får til. God pedagogisk dokumentasjon synliggjør jobben vår, dette er nyttig i evalueringsarbeidet, til erfaringsutveksling, informasjon og utvikling av vår egen praksis. Ved overføring av informasjon til nye medarbeidere er dokumentasjon avgjørende for at de skal kunne drive virksomheten videre på en god måte.

Vi har en viktig oppgave i å formidle livet i barnehagen for foreldrene, her er dokumentasjon et godt hjelpemiddel.

For foreldrene:

Barnehagen er foreldrenes viktigste samarbeidspartner i omsorgen for barna. Det er viktig at de får innsikt og god informasjon om eget barn og livet i barnehagen. Her spiller dokumentasjon en vesentlig rolle. Foreldrene skal også være aktive medspillere i vårt evalueringsarbeid, dette forutsetter god dokumentasjon. Dette krever også at foreldre tar ansvar for å se/lese den informasjon som gis.

Barnehagens arbeidsmåter

Arbeidsmåtene skal ivareta barnas behov for omsorg og lek, fremme læring og dannelse og gi barn mulighet for medvirkning. Personalet skal ta i bruk varierte arbeidsmåter, og de skal tilpasses til enkeltbarn, barngruppen og lokalmiljøet. Valg av arbeidsmåter gir muligheter for å gjøre barnehagens innhold spennende og variert.

Hvordan jobbe for å sikre gode relasjoner til hvert enkelt barn?

Barns sosiale utviklingsprosess skal foregå ved hjelp av empatiske og deltagende voksne med god relasjons-kompetanse:

- Hvordan voksne møter barn er avgjørende for barns utvikling
- Måten de voksne svarer og bekrefter barn på legger betingelsene for hvordan barnet opplever seg selv – selvfølelsen
- Når barn føler seg trygge og godt ivaretatt, er betingelsene for læring og mestring de best
- Et individs følelsesregister dannes i barneårene. Hvordan barn blir møtt på sine følelser vil derfor i stor grad påvirke de valg og handlinger de gjør videre i livet

Mål for vår kommunikasjon med barn:

- Fortelle barn hva vi ønsker at de skal gjøre – ikke fokusere på hva de ikke skal gjøre
- Bekrefte barnas følelser, slik at de lærer å kjenne seg selv og blir trygge på egne følelser
- Veilede barn, i stedet for å korrigere
- Sette tydelige grenser samtidig som vi møter barns følelser
- Ikke bruk av ironi sammen med barna, barn har vansker med å forstå dette
- Avvise handlinger hos barn, uten å avvise barnet

Våre konkrete tiltak:

- «Relasjonsspiral»: Metode for å kartlegge tilknytning og relasjon mellom voksne og barn. Alle avdelinger bruker relasjonsspiralen to ganger årlig og går gjennom den jevnlig på avdelingsmøter.
- «Jeg vil at du skal»: kommunikasjonsform som fremmer tydelige voksne som er trygge på hvem de er og hva de vil at barna skal gjøre – *autentiske voksne*
- «Primærbarn»: Sikre at alle barn fra oppstart i barnehagen får utviklet en nær og trygg voksenrelasjon
- Sikre kompetanse og ansvarliggjøring hos de voksne

Progresjon

Gjennom barnehagehverdagen skal barna få oppleve progresjon ut fra både alder og sin egen utvikling. Det er personalets ansvar å tilrettelegge for dette, og gjennom vurdering og dokumentasjon kunne tilrettelegge for utvikling og mestring. Ønsker du å se mer hvordan vi tenker progresjon innenfor de ulike fagområdene, kan du lese det i «Progresjonsplanen for Gullhaug barnehage».

Barnehagens digitale praksis

Vi har pr. i dag to nettbrett som brukes sammen med barn. Nettbrettene brukes for å innhente kunnskap om ulike temaer barna er opptatt av, dokumentasjon av hverdagen og alltid med en pedagogisk grunntanke.

Våren 2019 hadde vi et samarbeid med Statped om utprøving av et digitalt læringsmaterieil for flerspråklige barn, kalt Tok Tok. Dette materiellet har vi brukt aktivt, og vi har sett mye positiv samhandling, kommunikasjon og felles forståelser mellom barna.

Vi er i startgropen når det gjelder å være en digital barnehage. Vi fikk et digitalt mikroskop av FAU, som er spennende å bruke både inne og ute. Vi øver på aktiv bruk, og kommer til å kjøpe inn flere. FAU kjøpte også Beebot, etter ønske fra oss. Beebot er en programbar robot som er enkel å bruke. Den har en enkel og lett forståelig utforming, som er et perfekt utgangspunkt for å undervise i kontroll, retningstrening og programmering.

For at vi skal lykkes med å bruke digitale verktøy på en god måte, er det viktig at personalet er digitalt kompetente og at vi har en kritisk refleksjonskultur rundt bruken. Vi skal hele tiden være bevisste på hvorfor vi bruker det digitale verktøyet, og hvordan vi skal jobbe videre.

Barnehagens fagområder

Fagområdene gjenspeiler områder som har interesse og egenverdi for barn i barnehagealder, og skal bidra til å fremme trivsel, allsidig utvikling og helse. Barnehagen skal se fagområdene i sammenheng, og alle fagområdene skal være en gjennomgående del av barnehagens innhold. Barna skal utvikle kunnskaper og ferdigheter innenfor alle fagområder gjennom undring, utforskning og skapende aktiviteter.

I barnehagen har vi 7 fagområder som skal være med å danne barnehagens innhold.

- Kommunikasjon, språk og tekst
- Kropp, bevegelse, mat og helse
- Kunst, kultur og kreativitet
- Natur, miljø og teknologi
- Antall, rom og form
- Etikk, religion og filosofi
- Nærmiljø og samfunn

Gjennom disse fagområdene skal barna få kompetanser, som de kan bygge på videre i utdanningsløpet. Gjennom hverdagen vil barna være innom mange av fagområdene, selv når vi tar utgangspunkt i særlig ett fagområde.

Et eksempel kan være når vi er på tur. Gjennom samtale med utgangspunkt i omgivelsene, vil barnet få språklig kompetanse og utvide sin språkforståelse og vi bruker litteratur i forkant og etterkant for å lære mer om naturen og undersøke ting vi lurer på. Dette skaper samhold og gir felles utgangspunkt for samtaler (språk, tekst og kommunikasjon). Barna bruker kroppen aktivt og får øvelse i å gå i ulendt terreng, samt balansere, klatre og krype. Mat på tur smaker ekstra godt, og barna får kunnskap om hva kroppen trenger for å få energi til å være aktiv (kropp, bevegelse, helse og mat). På turen samler man kanskje inn naturmaterialer som kan brukes i formingsaktivitet, og man kan tilrettelegge for kreative aktiviteter ute i naturen (kunst, kultur og kreativitet). Når vi er på tur, får barna kunnskap om ulike trær, planter og dyr. Barna lærer miljøvern og hvordan vi ferdes i naturen. Vi bruker Ipad og digitale mikroskop for å lære mer om det vi undrer oss over (natur, miljø og teknologi). Tall, former og romforståelse møter barna når vi lager hytter, klatrer og kryper og blir kjent med naturmaterialene vi finner. Hvor mange pinner trenger vi for å lage kongledyr, får kroppen plass inni hulen eller hvor mange får vi plass til i hytta vi lager (antall, rom og form). Når vi går på tur, er det mye å undre seg over, og vi kan filosofere sammen med barna rundt det vi ser og hvordan naturen henger sammen. Barna vil også få kunnskap om at vi mennesker har et ansvar for å ta vare på naturen rundt oss (etikk, religion og filosofi). Det å gå på tur og bruke nærmiljøet vårt, gir barna en forståelse av hvor vi bor og at vi hører til i et lokalmiljø. I tillegg vil barna få kunnskap om at vi tar ansvar for fellesskapet når vi lærer om miljøvern, så andre også får gleden av å bruke områdene vi ferdes i (nærmiljø og samfunn).

Personalet har et ansvar for å være bevisst arbeidet, og tilrettelegge for forståelse og å gi barna kunnskap ut fra deres ståsted.

Kompetanseplan

Gjennom ulike kompetansetiltak kan de ansatte styrke sin kompetanse og pedagogiske praksis i tråd med rammeplanen.

Som pedagogisk samfunnsinstitusjon må barnehagen være i endring og utvikling. Barnehagen skal være en lærende organisasjon slik at den er rustet til å møte nye krav og utfordringer. Kvalitetsutvikling i barnehagen innebærer en stadig utvikling av personalets kompetanse (Rammeplan for barnehagen, kap. 1.7).

Bærum kommune har utarbeidet flere dokumenter som Gullhaug barnehage bygger sin årsplan på, og som er grunnlaget for kompetanseutvikling i personalgruppen. På våre nettsider er det lenker til de ulike dokumentene. «Kvalitetsplan for lek og læring» hvor hovedfokuset er språk, livsmestring og digitalt arbeid, er et arbeidsdokument som vi jobber aktivt med. Denne kvalitetsplanen er tett knyttet opp til barnehagemeldingen 2015-2025.

Personalet er vår viktigste ressurs for å kunne drive en barnehage med god kvalitet. Vi satser derfor kontinuerlig på kompetanseheving og videreutvikling. Alle nyansatte får både praktisk opplæring og faglig innsikt i barnehagens innhold. Pedagogiske ledere har ansvaret for opplæring og veiledning av assistenter og fagarbeidere på egen avdeling. Vi har egne nettverksgrupper på tvers av barnehager, for pedagoger, assistenter og fagarbeidere. Her utvikles kompetanse innenfor årets satsinger.

Kvalitetsheving og videreutvikling jobber vi godt med i Gullhaug barnehage. Vi er hele tiden i prosess, og vi bruker ulike kartleggingsmetoder for å undersøke hvor vi er og retningen videre. Vi har også fokus på kompetanseheving gjennom fokusarbeid på personalmøter og planleggingsdager, samt nettverksarbeid i distriktet og kurs.

Vi bruker eksterne kurs for personalet, knyttet opp til våre satsingsområder.

Gullhaug tar imot lærlinger i barn- og ungdomsarbeider faget. I tillegg er vi også praksisbarnehage for elever som skal ha praksis som en del av undervisningen. Dette er med å heve statusen til faget, og synliggjøre utdanningen, samt skaper god vurdering av vårt eget arbeid. Vi tar også imot elever fra voksenopplæringen, som trenger språkopplæring i praksis.

Januar 2021 var oppstarten for Gullhaug barnehage i utviklingsarbeidet «Tett på - kvalitet i Bærums barnehagen». Vi opplever dette som et stort løft for personalgruppen, og gir oss en bevisstgjøring i hverdagen vår.

TETT PÅ – kvalitet i bærumsbarnehagen

«TETT PÅ - kvalitet i bærumsbarnehagen» er et helhetlig system utarbeidet for å styrke kompetanse og kvalitet i barnehagene i Bærum kommune.

Gjennom «TETT PÅ» ønsker vi å etablere et helhetlig system for å støtte barnas utvikling og læring som bygger på nyere forskning om kvalitet i barnehagen. Målet er at de ansatte skal bli enda bedre til å fremme barnas trygghet, trivsel, læring og språkutvikling i hverdagen. Samspill med varme og stimulerende voksne er barnehagekvalitet for alle barn, og vil legge et grunnlag som all utvikling og livsmestring bygger på.

I TETT PÅ skal CLASS (Classroom Assessment Scoring System) brukes som verktøy for å måle



og forbedre kvaliteten i bærumsbarnehagen. Følgende områder, og kvaliteten på disse, blir det fokusert på: **emosjonell støtte, organisering av avdeling og støtte til læring og utvikling.**

Aktiviteter i TETT PÅ

I TETT PÅ skal alle ansatte bli godt kjent med de ulike kvalitetsområdene og hva som er god barnehagekvalitet. Dette skal skje gjennom ulike aktiviteter:

- Felles planleggingsdager og personalmøter for alle ansatte
- Sertifisering av observatører fra hver barnehage
- Observasjon av avdeling og tilbakemelding
- Veiledning

Kompetanseheving 2024-2025

Årets satsninger:

- IA- Bransjeprogram – Fremme et godt arbeidsmiljø og forebygge sykefravær
- Tett På: Kurs i Class-dimensjonene, sertifisering og observasjoner
- Systematisk arbeid med Class-dimensjonene gjennom året, knyttet opp mot temaplaner, vårt pedagogiske arbeid og aktiviteter med barna
- Videreføre arbeidet med opplæringen i Snakke Med
- BTI – Bærums kommunes program for et bedre tverrfaglig samarbeid, følge opplæringsmodulene.