

Årsplan

2024-2025

Hosle barnehage



Bærumsbarnehagen

Innledning

Årsplan

Barnehagen skal utarbeide en årsplan. I tillegg skal det utarbeides planer for kortere og lengre tidsrom og for ulike barnegrupper etter behov. Årsplanen er et arbeidsredskap for barnehagepersonalet og dokumenterer barnehagens valg og begrunnelser. Årsplanen kan gi informasjon om barnehagens pedagogiske arbeid til myndighetsnivåene, barnehagens samarbeidsparter og andre interesserte.

Årsplanen inneholder informasjon om hvordan barnehagen arbeider med omsorg, danning, lek og læring for å fremme barnas allsidige utvikling. Planen gir informasjon om hvordan barnehagelovens bestemmelser om innhold (§ 2) og barns rett til medvirkning (§ 3) og rammeplanen følges opp, dokumenteres og vurderes.

Barnehagen er en pedagogisk virksomhet

Barnehagen er ifølge [Rammeplan for barnehagen](#) en pedagogisk virksomhet der samfunnsmandatet er å ivareta barnas behov for omsorg og lek, og fremme læring og danning som grunnlag for allsidig utvikling. Barnehagen skal tilby barn under opplæringspliktig alder et omsorgs- og læringsmiljø som er til barns beste. Dette skal gjøres i samarbeid og forståelse med barnas hjem.

Bærumsbarnehagen

I Bærum er det i tillegg til rammeplanen utarbeidet en barnehagemelding for Bærumsbarnehagen. Arbeidet med barnehagemeldingen skal bidra til at det blir et likeverdige og enhetlige barnehagetilbud i alle Bærums barnehager, for alle barn og foreldre. Tidlig innsats, mestringsperspektivet og samarbeid og samhandling skal vektlegges i Bærumsbarnehagen.

Barnehagen skal ses på som første trinn i utdanningsløpet, og lek, språk og god helse er spesielle faglige satsingsområder. Alle kommunale barnehager i Bærum jobber med kvalitets- og kompetanseheving gjennom et utviklingsarbeid kalt TETT PÅ. De private barnehagene er invitert til og oppfordret til å delta. Dette arbeidet skal øke personalets refleksjon over eget arbeid, og sørge for høy kvalitet på emosjonell tilstedeværelse, organisatorisk forståelse og mulighet for å legge til rette for og øke kvaliteten på gode læringsarenaer for barna. CLASS er verktøyet som legges til grunn for arbeidet. Det er utvidet med verktøyene «Barnets plan» og «Snakke med».

Velkommen til Hosle barnehage!

Barnehagen er ifølge [Rammeplan for barnehagen](#) en pedagogisk virksomhet der samfunnsmandatet er å ivareta barnas behov for omsorg og lek, og fremme læring og dannelse som grunnlag for allsidig utvikling. Barnehagen skal tilby barn under opplæringspliktig alder et omsorgs- og læringsmiljø som er til barns beste. Dette skal gjøres i samarbeid og forståelse med barnas hjem.

I denne årsplanen vil det belyses hvordan barnehagen arbeider for å omsette rammeplanens formål og innhold. Tekst i grønne bokser er felles for alle barnehager i Bærum kommune, mens den øvrige teksten er barnehagens beskrivelse av vår pedagogiske praksis. Vi ønsker å synliggjøre hvordan vi arbeider med omsorg, lek, dannelse og læring, fire av barnehagens grunnsteiner.

Informasjon om barnehagen

Hosle barnehage er en kommunal barnehage som åpnet i januar 2007, og består av 2 fløyer og et stort fellesareal som ligger mellom fløyene. Administrasjon og personalfasiliteter ligger i 2. etasje og er trukket vekk fra arealene til barnegruppene.

Hosle barnehage ligger i et rolig boligområde, med skog og natur tett på. Hosle skole ligger ved siden av barnehagen. Barnehagen har stort uteareal med varierte lekemuligheter, og barnehagen ligger i gangavstand til flotte turområder og stor idrettsplass.

I Hosle barnehage har vi stort fokus på å jobbe prosjektrettet med barn. Vi følger barnas blikk, og tilrettelegger for læring og utvikling med utgangspunkt i barnas interesser og nysgjerrighet. Gjennom opplevelser, lek og læring skal vi skape en barndom med glede og gode minner, der trygghet, lek og vennskap står i fokus.

Hosle barnehage er bygget som basebarnehage, og har tidligere vært drevet som avdelingsbarnehage. Våren 2023 startet barnehagen en prosess rundt omorganisering av barnegrupper, og høsten 2023 startet med ny organisering.

Basene på storebarnsfløyen består av:

- Gaupe med 18 barn i alder 3-4 år
- Grevling med 16 barn i alder 3-4 år,
- Ulv med 12 barn hvor alle er 5 år

Småbarnsfløyen består av:

- Elg med 9 barn i alder 1-2 år,
- Bjørn med 17 barn i alder 2-3 år.

Hver fløy jobber tett sammen, og målet er at alle i personalet skal kjenne alle barna. Da vil vi kunne gi barna trygge rammer ved samarbeid når det er sykdom, eller når vi deler inn grupper på tvers.

Personalgruppen i Hosle barnehage består av en styrer, 7 pedagogiske ledere, og 10 fagarbeidere og assistenter.

Ved behov settes det inn vikar fra vikarbyrå eller tilkallingsvikarer tilknyttet barnehagen.

Fra august 2021 har vi deltatt i et kvalitets- og kompetanseutviklingsprogram kalt "TETT PÅ". Hovedmålet er at personalet i barnehagen skal bli mer bevisst egen rolle i å fremme barnas trygghet, trivsel, læring og språkutvikling i barnehagen. Observasjonsverktøyet CLASS brukes i dette arbeidet.

Fra januar 2024 har vi jobbet systematisk med «Snakke med», et verktøy for å kunne ha gode samtaler med barn. Her øver vi på (simulerte) samtaler med barn om vold, overgrep og andre sensitive temaer. snakkemedbarn.no – Øv deg på samtaler med barn og unge (RVTS) Dette er en svært viktig kompetanse å ha i barnehagen.

Overordnet mål i Hosle barnehage: Barna skal være med på å sette premissene for arbeidet som finner sted.

Vurdering av barnehagens pedagogiske praksis

I løpet av barnehageåret blir barnehagens planer og gjennomføring, evaluert. Dette gjør vi på avdelingsmøter, personalmøter, planleggingsdager og gjennom formelle og uformelle observasjoner. Evaluering foregår også gjennom foreldrenes uttalelser i SU og foreldresamtaler. Vi innhenter vurdering av praksisen gjennom barnesamtaler og via brukerundersøkelser. Vi evaluerer arrangementer vi har i barnehagen, planene som lages for barnegruppene og de daglige situasjonene. Når vi gjør organisatoriske endringer, har vi underveisevalueringer med personalet, og innhenter også tilbakemeldinger fra FAU. Disse evalueringene legger grunnlaget for vårt videre arbeid.

Evaluering av året 2023-2024

Høsten 2023 begynte vi en ny organisering av barnegruppene, som tok utgangspunkt i en helhetlig tankegang rundt barnegrupper og det fysiske miljøet. Fremfor å dele barna inn i avdelinger, valgte vi å tenke grevling, gaupe og ulv som en fløy, samt bjørn og elg som en fløy. Det betød at barna har tilhørighet i en gruppe, men at vi tilrettelegger for lek, aktiviteter, prosjekter og vennskap på tvers av gruppene. De ansatte har en tilhørighet til en barnegruppe, men de jobber tettere sammen og relasjonen mellom alle voksne og alle barn, vil være tettere.

Det har vært et spennende og utfordrende år. Endrings- og utviklingsarbeid tar tid og det kan være strevsomt å stå i over tid. På planleggingsdager og personalmøter har vi hatt underveisvurderinger, og også gjort justeringer der vi så at det var behov.

Erfaringene våre gjennom dette året, har vist oss at det har oppstått flere vennskap på tvers av både alder og barnegrupper, og barna er trygge på hele personalgruppen. Barna får mulighet til å medvirke i sin egen hverdag, og de har tilgang til flere lekearenaer.

Vi valgte også å ha en ren vettegruppe, som hadde egne prosjekter og innhold knyttet opp til deres alderstrinn.

Utfordringene vi ser, handler mye om det organisatoriske mellom personalet, og for enkelte barn kan det bli for mange valg å forholde seg til.

Vi erfarte at det er viktig med tett kommunikasjon, og felles forståelse av innholdet i hverdagen på fløyene.

Vi har også fått tilbakemeldinger fra SU om organiseringen, som vi tar med videre i neste års arbeid.

Barnehagens pedagogiske arbeid

Barnehagens verdigrunnlag

Barn og barndom

Barnehagen skal anerkjenne og ivareta barndommens egenverdi. Å bidra til at alle barn som går i barnehage, får en god barndom preget av trivsel, vennskap og lek, er fundamentalt. Barnehagen er også en forberedelse til aktiv deltakelse i samfunnet og bidrar til å legge grunnlaget for et godt liv.

I Hosle barnehage skal barna ha tid og rom til å være i lekens egen verden.

Vi skal ta barnas innspill og leksignaler på alvor og implementere dette i den pedagogiske praksisen vår. Leken har en viktig funksjon knyttet til danning og læring, men leken har også en viktig funksjon i kraft av å få være nettopp lek. Vi verner derfor også om at barna skal få positive erfaringer med å være i lek for lekens skyld.

Barn er ulike og må møtes med respekt for den de er. Dette er en spennende utfordring for oss som jobber i barnehage. Vi skal sikre at hvert enkelt barn blir godt ivaretatt og får en god barndom. Her står barns medvirkning sentralt. Ved å ta barn på alvor, lytte til dem og ha gode samtaler får de medvirke i sin egen hverdag. Barnehagen bygger på et helhetlig læringssyn hvor lek, læring, sosialisering og omsorg er sentrale elementer..

I Hosle barnehage skal barn få utfolde sin livsglede, kreativitet og nysgjerrighet innenfor pedagogiske og tilrettelagte rammer. Alle barn skal oppleve trygghet, trivsel, god omsorg og vennskap. Barna skal få støtte til å utvikle gode sosiale ferdigheter og tro på egne evner.

Sosial kompetanse er en del av grunnmuren til barnehagen, og gjennomsyrrer vår tenkning og valg vi tar på vegne av barnegruppen. Når vi jobber systematisk med sosial kompetanse, vil vi ha et stort fokus på livsmestring. Livsmestring handler om fysisk og psykisk helse.



Barnehagen skal hjelpe barna til å utvikle ferdigheter og kunnskaper som gjør at det enkelte barnet kan håndtere medgang, motgang, personlige utfordringer, alvorlige hendelser, endringer og konflikter på best mulig måte. Det handler om å skape trygghet og tro på egne evner til å mestre livet fremover.

Demokrati

Gjennom å delta i barnehagens fellesskap skal barna få mulighet til å utvikle forståelse for samfunnet og den verden de er en del av. Barnehagen skal fremme demokrati og være et inkluderende fellesskap der alle får anledning til å ytre seg, bli hørt og delta. Alle barn skal kunne få oppleve demokratisk deltakelse ved å bidra og medvirke til barnehagens innhold, uavhengig av kommunikasjonssevner og språklige ferdigheter.

I barnehagen får barna erfaring med å være en del av et fellesskap. Her skal de utvikle og finne seg selv som enkeltindivider, men også som likeverdige deltakere i et større fellesskap. Gjennom samtale og refleksjon sammen med barna øver vi på å lytte til hverandre og å kunne se at en sak har flere sider.

De minste barna i barnehagen opplever å bli sett, hørt og forstått når de gir non-verbale uttrykk for sine opplevelser. Og etter hvert som de vokser i barnehagen, erfarer de en naturlig progresjon i ansvar og utfordringer de står ovenfor.

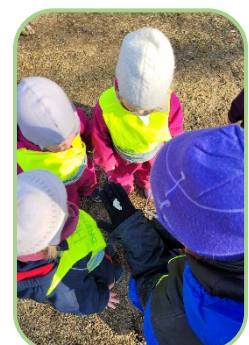
Barna er deltakere, og etter hvert igangsettere av demokratiske valg, for eksempel i forbindelse med valg av turdestinasjon eller innhold i samlingsstund. Det gjennomføres avstemninger med opptelling av flertall der dette er mulig. Vi snakker med barna om betydningen av flertall, om hva det innebærer å være en del av et fellesskap og hvordan dette oppleves.

Personalet i barnehagen er forbilder for barna, så det er viktig å jobbe med demokratiforståelsen også i personalgruppen, og gi rom for ulikheter.

Mangfold og gjensidig respekt

Barnehagen skal fremme respekt for menneskeverdet ved å synliggjøre, verdsette og fremme mangfold og gjensidig respekt. Barna skal få oppleve at det finnes mange måter å tenke, handle og leve på.

Ved å være en del av et fellesskap får barna en grunnleggende forståelse for det som venter dem i samfunnet. De ansattes holdninger, vår pedagogiske praksis og litteratur som viser mangfold i ulike levemåter, er med på å normalisere mangfold og hjelper barna til å opprettholde den åpne og undrende holdningen til verden som de i utgangspunktet har. Vi skal skape rom for barnas egen kulturskaping og bidra til at barna opplever glede og mestring som en del av et fellesskap. Både generelt i hverdagen og i prosjekter som oppstår på barnas initiativ, er vi til stede der barna er og undrer oss sammen med dem. Vi skal ikke



nødvendigvis ha svaret på alt, men vi skal vise forståelse for barnas undring og filosofere sammen med dem.

Likestilling og likeverd

Barnehagen skal fremme likeverd og likestilling uavhengig av kjønn, funksjonsevne, seksuell orientering, kjønnsidentitet og kjønnsuttrykk, etnisitet, kultur, sosial status, språk, religion og livssyn. Barnehagen skal motvirke alle former for diskriminering og fremme nestekjærlighet.

Barnehagen skal bygge sin virksomhet på prinsippet om likestilling og ikke-diskriminering og bidra til at barna møter og skaper et likestilt samfunn. Alle skal ha like muligheter til å bli sett, hørt og oppmuntret til å delta i fellesskap i alle aktiviteter i barnehagen. Personalet må reflektere over sine egne holdninger for best mulig å kunne formidle og fremme likeverd og likestilling.

Likeverd, likestilling, toleranse og retten til å være forskjellig er sentrale samfunnsverdier som skal legges til grunn for barnehagens pedagogiske tenking og praksis. Barnehagen skal fremme likeverd og likestilling uavhengig av kjønn, funksjonsevne, seksuell orientering, kjønnsidentitet og kjønnsuttrykk, etnisitet, kultur, sosial status, språk, religion og livssyn. Barnehagen skal motvirke alle former for diskriminering og fremme nestekjærlighet.

Barnehagen skal bygge sin virksomhet på prinsippet om likestilling og ikke-diskriminering, og bidra til at barna møter og skaper et likestilt samfunn. Alle skal ha like muligheter til å bli sett, hørt og oppmuntret til å delta i fellesskap i alle aktiviteter i barnehagen. Personalet må reflektere over sine egne holdninger for best mulig å kunne formidle og fremme likeverd og likestilling.

Barnehage og skole skal ha en sosialt utjevne funksjon. Alle barn skal få samme muligheter og et like godt utgangspunkt her i livet. Vi streber derfor etter å legge til rette for gode opplevelser og aktiviteter i barnehagen som ikke fordrer at foresatte blir nødt til å bruke penger utover den månedlige barnehageavgiften. Arrangementer som finner sted i barnehagen, utføres derfor uten krav om kostyme m.m. som skal bringes med hjemmefra.

Bærekraftig utvikling

Barna skal lære å ta vare på seg selv, hverandre og naturen. Barna skal få naturopplevelser og bli kjent med naturens mangfold, og barnehagen skal bidra til at barna opplever tilhørighet til naturen.

Bærum kommune tar klimasatsingen på alvor og arbeider i mange ledd med å gjøre Bærum til en klimaklok kommune.

Barnehagen har en viktig oppgave i å fremme verdier, holdninger og praksis for et mer bærekraftig samfunn. Barnehagens styringsdokumenter er tydelige på at barnehagen skal arbeide miljørettet. I Rammeplan for barnehager (s. 10, 2017) står det følgende:
«Barna skal lære å ta vare på seg selv, hverandre og naturen. Bærekraftig utvikling omfatter natur, økonomi og sosiale forhold og er en forutsetning for å ta vare på livet på jorden slik vi kjenner det.»

Vi har en unik beliggenhet med blant annet Hosle skole og skogen som nærmeste nabo. Derfor bruker vi nærmiljøet aktivt og har Fredaskogen og Sauejordet som faste turdestinasjoner.



Vi legger alltid vekt på å bruke naturen som er rundt oss, og å være nysgjerrig på det vi ser og opplever ute. Når vi er på tur, bevisstgjør vi barna og oss selv på å behandle natur og nærmiljø med respekt og vi rydder opp både etter oss selv og noen ganger også etter andre.

Vi kildesorterer søpla vår i barnehagen og barna er med på å holde barnehagens uteområde fri for søppel.



Vi ønsker at våre barnehagebarn skal ha følgende grunnleggende miljøkompetanser når de begynner på skolen:

- Vi passer på naturen rundt oss. Vi rydder både vårt eget rot og andres – som ikke hører hjemme i naturen
- Vi tar vare på dyr og planter
- Vi kildesorterer mat, plast, papir, glass og metall
- Vi skrur av vannkranen når vi ikke bruker vannet
- Vi er bevisste på riktig bruk av alle typer papir

De siste to årene har vi hatt plantekasser i barnehagen, hvor barna får muligheten til å være med på prosessen fra å velge ut hva vi skal plante, gjennomføring av dette og til slutt høsting av grønnsaker, frukt og bær, som igjen har blitt brukt inn i matlaging sammen med barnegruppen. Gjennom dette prosjektet blir barna kjent med demokratiske prosesser når de skal finne ut hvordan de kan bli enige om hva som skal plantes. Barna får kjenne på ansvaret rundt å ivareta planter og spiselige vekster, og de lærer livsløpet fra såing til matbordet.

Livsmestring og helse

Barnehagen skal ha en helsefremmende og forebyggende funksjon og bidra til å utjevne sosiale forskjeller. Barnas fysiske og psykiske helse skal fremmes i barnehagen. Barnehagen skal bidra til barnas trivsel, livsglede, mestring og følelse av egenverd og forebygge krenkelser og mobbing.

Måltider og matlaging i barnehagen skal gi barna et grunnlag for å utvikle matglede og sunne helsevaner.

Opplevelse av mestring er avgjørende for at barn skal tilegne seg nye ferdigheter eller kunnskaper. Å oppleve mestring er også avgjørende for utvikling av en god selvfølelse og et

positivt selvbilde. Mestring handler i denne sammenheng i stor grad om opplevelsen av å være kompetent og følelsen av å kunne håndtere omgivelsene, herunder små og store hendelser i eget liv.

«Barnehagen skal ha en helsefremmende og forebyggende funksjon og bidra til å utjevne sosiale forskjeller. Barnas fysiske og psykiske helse skal fremmes i barnehagen. Barnehagen skal bidra til barnas trivsel, livsglede, mestring og følelse av egenverd og forebygge krenkelser og mobbing. Om et barn opplever krenkelser eller mobbing, må barnehagen håndtere, stoppe og følge opp dette»

(Rammeplan for barnehagen).

Lov om barnehager har fått tilføyet et kapittel som gjelder det psykososiale barnehagemiljøet. Dette kapittelet innebærer en aktivitetsplikt for barnehagene. Aktivitetsplikten er knyttet til spørsmålet om barna har et trygt og godt psykososialt barnehagemiljø. Bærum kommune har utarbeidet et dokument som vi bruker, dersom vi har mistanke eller har indikasjoner på at det er barn som ikke har det bra i barnehagen. Denne planen er vårt verktøy i arbeidet med å forebygge og forhindre krenkende ord og handlinger mot barnehagebarn. [handlingsplan-for-et-godt-psykososialt-barnehagemiljo.pdf \(baerum.kommune.no\)](https://www.baerum.kommune.no/handlingsplan-for-et-godt-psykososialt-barnehagemiljo.pdf)

Barns ulike erfaringer i oppveksten kan bety mye for hvordan de klarer seg senere i livet. For barn som av ulike grunner har mangel på gode mestringsopplevelser, er det spesielt viktig å tilrettelegge på en slik måte i barnehagen at man styrker deres tro på seg selv som kompetente. Å styrke barnas robusthet vil si å gi dem en indre struktur, en indre tro på at de har en identitet; at de er den samme selv om alt forandrer seg, og gi barnet troen på at det er noe verdt. Vi skal hjelpe barna både til å stå ved egne meninger og til å si nei. Det krever en indre tro på at de kan, at de har verdi. Å være robust betyr å ha motstandskraft, kunne holde ut, si ifra og gjøre motstand, men også å høre på egne følelser og kjenne egen sårbarhet.

«Gode relasjoner skaper tilknytning, trivsel og selv-verdi. Psykisk helse skal fremmes i barnehagen og det bygges ved gode relasjoner», sier Berit Bae. Godt relasjonsarbeid handler om å jobbe med hvilke holdninger vi har til barna. De voksne er barnehagens viktigste ressurs. Vårt verdisyn, våre holdninger og kunnskaper om barn er helt avgjørende for det tilbudet barna får i vår barnehage. Det er i samspillet mellom voksne og barn at kvaliteten sikres.

Tilknytning er et sentralt begrep her. Skal barn få en god barndom må de ha trygge og forutsigbare voksne å knytte seg til. At personalet i barnehagen og barnas foreldre står sammen som en god omsorgsfull enhet, er viktig for å sikre en god barndom. Begge parter må ta dette på alvor og jobbe sammen til det beste for barnet. En dagsrytme hvor aktiviteter og gjøremål er inndelt på en god måte, tilpasset barns behov, er et viktig utgangspunkt for å tilrettelegge en god hverdag for barna. Forutsigbarhet og oversikt gir barn trygghet og gode mestringsopplevelser.

I Hosle barnehage skal barna få erfaringer med ulike sider av det å være i et samspill,

felleskap og vennskap. Barna skal få støtte til å mestre det å møte motgang og utfordringer og bli kjent med egne og andres følelser.

Vi snakker, reflekterer, undrer og diskuterer sammen med barna i ulike settinger hver eneste dag. Vi veileder i konfliktsituasjoner og jobber hele tiden for å utvide barnas perspektiver og legge til rette for at både barn og ansatte skal få innsikt i at det er ulike måter å se verden på



Måltidene er gyldne anledninger for gode samtaler. Her snakker vi med barna både om det som er i matboksen og om ting som har skjedd eller skal skje. Vi undrer oss også over store og mindre store filosofiske problemstillinger. Sammen med et godt samarbeid med foreldre, har vi fokus på sunne kostholdsvaner, både i matpakker og når det serveres mat i barnehagen. Vi tar utgangspunktet i helsedirektoratets anbefalinger. [Mat og måltider i barnehagen - Helsedirektoratet](#)

Vi tilrettelegger for fysisk aktivitet og utfoldelse på uteområdet, og bruker nærmiljøet aktivt. Her får barna gode erfaringer med å bruke kroppen aktivt i utfordrende og spennende omgivelser. Storbarnsavdelingene har fast turdag, mens småbarnsavdelingene tilpasser turdager til hva barnegruppa er moden for med tanke på tilvenning og generell utvikling.

Barnehagens formål og innhold

Barnehagens innhold skal være allsidig, variert og tilpasset enkeltbarnet og barnegruppen. I barnehagen skal barna få leke og utfolde skaperglede, undring og utforskertrang. Arbeidet med omsorg, danning, lek, læring, sosial kompetanse og kommunikasjon og språk skal ses i sammenheng og samlet bidra til barns allsidige utvikling.

Barnehagen skal være en kulturarena hvor barna er medskapere av egen kultur i en atmosfære preget av humor og glede.

Barnehagens fysiske miljø skal være trygt og utfordrende og gi barna allsidige bevegelseserfaringer. Personalet skal utforme det fysiske miljøet slik at alle barn får muligheter til å delta aktivt i lek og andre aktiviteter, og slik leker og materiell er tilgjengelig for barna.

Omsorg

Trygghet og omsorg er grunnleggende faktorer som må være etablert før barna kan delta fullt og helt i lek og læring. Vi bruker derfor god tid hver høst på å bli kjent med hvert enkelt barn og sikre at barna får en trygg og god oppstart i barnehagen. Slik legger vi et godt grunnlag for barnas allsidige utvikling videre. Vi skal være sensitive ansatte som legger til rette for at det dannes omsorgsfulle relasjoner mellom barna og de ansatte og mellom barna, og vi skal hele tiden jobbe for å ivareta et miljø hvor barna ikke bare er mottakere av omsorg, men også viser omsorg for hverandre.

I arbeidet med å sikre god omsorg og et godt tilbud til alle barn, ser vi at de ansatte er vår viktigste ressurs. De voksne må møte barn med forståelse og innsikt i hvordan det er å være barn. Vi legger derfor stor vekt på veiledning og et godt personalsamarbeid. Å gi alle barn

gode muligheter for å lykkes i forhold til de store krav og forventninger som stilles til dem, krever kompetente voksne, gjennomtenkte systemer, fleksibilitet og god tilrettelegging. Å ha ansvar for å gi barn en god barndom er en krevende oppgave, at vi jobber godt sammen er en forutsetning for å få til dette. Vi setter oss høye mål på dette området og er stolte av den kunnskap og kompetanse vi utøver. Vi ønsker å være nære og trygge voksne, som ser det enkelte barn og som lytter til barn ved å bøye oss i knærne. Ha et fang, få øyekontakt og et smil, viktigheten av å bli sett for den man er og at vi skaper rom for det. Vi jobber med utgangspunkt i Trygghets sirkelen

Lek

Lek er en fantastisk aktivitet som er utrolig bra for barn! Den har en stor verdi i seg selv ved å gi glede gode opplevelser, men den er også en viktig arena for barns utvikling. Gjennom lek får barn mulighet til å utvikle seg både sosialt, språklig, emosjonelt, kognitivt og motorisk. Forskningen viser at hjernen hos barn utvikles bedre under lek enn ellers. Lek er den viktigste aktiviteten for barnehagebarn og den skal ha en stor plass i deres liv. De siste årene er det forsket mye på lek. Dette er spennende og viser klart hvilken betydningsfull faktor lek er for barns utvikling.

Det er derfor viktig for oss i Hosle barnehage å jobbe aktivt for å gi barna gode betingelser for allsidig lek. Leken er barnas måte å være på og det er gjennom leken barna gjør livskvalifiserende erfaringer. Leken handler om læring på alle områder samtidig som den er viktig for kreativ utfoldelse. Leken har også en egen verdi og den gir barna glede, frihet og fravær av forventninger. Vi jobber kontinuerlig med barnehagens fysiske miljø, så det kan tilrettelegges for god og kreativ lek. Barnehagens fysiske innemiljø består av mange rom og flere av rommene er små. Dette gir gode muligheter for at barnegruppene kan deles i mindre grupper og få tid og rom til å fordype seg i lek, aktiviteter eller andre prosjekter. Innemiljøet er også i endring og tilpasses og ommøbleres dersom vi ser at barnegruppa har behov for dette.

Danning

Hosle barnehage skal være et trygt og godt sted for barna, og bidra til en god barndom. I arbeidet vårt er vi opptatt av barna der de er her og nå, og støtter opp om utviklingen til hvert enkelt barn, slik at de er godt rustet videre i deres utdanningsløp. Vi ønsker at barna gjennom erfaringer skal tilegne seg gode verdier og holdninger i samspill med andre. Det å være nære voksne og følge med på hva som skjer i samspillet mellom barna er noe vi legger mye vekt på, og det er også da de gode samtalene med barna kommer frem. Sosial kompetanse er et begrep som favner dannelsingsforståelsen. Sosial kompetanse handler om å gi barn trygghet i å være seg selv, samtidig som man er inkluderende og får en forståelse av at man er et individ i en gruppe. Det handler om å ta andres perspektiv, vise hensyn, være hyggelig, hjelpsomme og inkluderende.

Læring

«I barnehagen skal barna oppleve et stimulerende miljø som støtter opp om deres lyst til å leke, utforske, lære og mestre.» (Rammeplan for barnehagen, 2017) I Hosle har vi fokus på å undre oss og reflektere sammen med barna i dagliglivet. Vi er oppmerksomme på barnas interesser og engasjement og legger til rette for læring i ulike situasjoner. Barnegruppene vil ha ulike prosjekter gjennom året med utgangspunkt i det vi opplever og møter i hverdagsituasjoner. Vi forsker og utforsker inne og ute, på tur og i hverdagsaktiviteter. Forstørrelsesglass og digitale mikroskop kan være nyttige verktøy når vi finner en maur vi må se nærmere på. Bøker og pc er gode oppslagsverk, når vi skal lære mer om det vi lurer på. Hva var det som egentlig skjedde med dinosaurene, og hvor mye må jeg øve før jeg klarer å klatre til topps i klatrestativet? Barn lærer i samspill med andre barn og voksne, gjennom sang, bøker og spill. I disse situasjonene er det viktig at personalet veileder og er deltakende, så vi gir barna muligheten til å få utforske, undre seg sammen og at de får tid til å tenke selv.

Vennskap og fellesskap

Vennskap betyr mye for menneskers liv, alle mennesker har glede av å ha en venn uavhengig av alder. Det gir trygghet å ha en du er glad i og ha det gøy med, leke med og ha felles interesse med. Gjennom gjensidige gleder i hverdagen, felles opplevelser og interesser, skapes vennskap mellom barnehagebarna. Det å få venner er viktig, også for de aller minste. Faktisk kan det å knytte vennskap tidlig gjøre mye for et lite barn. Gjennom felles opplevelser knyttes nye vennskapsbånd og det skapes felles rollelek. Hvordan er vi en god venn, og hva må vi gjøre for å være en god venn? I barnehagen snakker vi om hvordan vi skal være mot hverandre. Når det er konflikter, må vi snakke om det som skjer og hvorfor man blir lei seg. Gjennom å være tydelige og omsorgsfulle i sitt møte med andre, er personalet modeller for barna i møte med andre. Når barn ikke får til lek og samspill med andre barn, trenger de hjelp av voksne.



Kommunikasjon og språk

Rammeplan for barnehagen sier at: *Alle barn skal få god språkstimulering gjennom barnehagehverdagen, og alle barn skal få delta i aktiviteter som fremmer kommunikasjon og en helhetlig språkutvikling* (2017:23). Rammeplan for barnehagen sier at barn lærer språk best ved selv å være språklig aktive. Derfor skal barnehagen bidra til at barna leker med språk, symboler og tekst slik at språklig nysgjerrighet, bevissthet og utvikling stimuleres. Bærum kommune har laget en språkstandard som vi bruker aktivt i vårt arbeid med barn og språk i Hosle barnehage. [God-sprakstotte-i-baerumsbarnehagen-2024.pdf](#) Standard for språkarbeid i bærumbarnehagen bygger i stor grad på Utdanningsdirektoratets veileder «Språk i barnehagen – mye mer enn bare prat»

I småbarnsalderen lærer barn å bruke språket som et kommunikasjonsmiddel med omverdenen. Språket styrker barnets identitet, hjelper det å uttrykke følelser og behov og styrker barnets evne til samspill med andre. Språket er et redskap for tenkning og er

avgjørende for barnets kognitive utvikling. Ved å ha et personale som er lyttende og deltakende, kan vi lese barns non-verbale språk og hjelpe til med å sette ord på det barnet formidler. I Hosle barnehage jobber vi aktivt for at alle barn skal få utvikle gode språkferdigheter. Vi vil sikre barna god progresjon, fra ord-setting og konkreter for de yngste til bokstaver, lydering, tall og symboler for de eldste. Noen barn har sen språkutvikling eller vansker knyttet til språk. Her er det avgjørende at dette blir oppdaget tidlig og at barna får god støtte og stimulering for å sikre optimal utvikling. Personalets kompetanse er vår grunnpilar for å skape et godt språklig miljø i barnehagen. Alle basene jobber med språk gjennom høytlesning, felles fokus rundt en bok og vi tilrettelegger for at bøker er en naturlig del i barnas hverdag. Personalet kvalitetssikrer at alle barn blir lest for hver dag og det er bøker lett tilgjengelig for barna på avdelingene. Vi jobber systematisk med å tilpasse bøker ut fra mestringsnivå, tema og årstider. Personalet bruker språket aktivt, og ordsetter det vi gjør gjennom hele dagen. Barna vil gjennom formelle og uformelle samtaler lære begreper og nye ord.

Barnas medvirkning

Barnehagen skal ivareta barnas rett til medvirkning ved å legge til rette for og oppmuntre til at barna kan få gitt uttrykk for sitt syn på barnehagens daglige virksomhet. Barna skal jevnlig få mulighet til aktiv deltakelse i planleggingen og vurderingen av barnehagens virksomhet. Alle barn skal få erfare å få innflytelse på det som skjer i barnehagen.

Å gi barn en god barndom er vårt hovedmål, og for å lykkes med det må vi la barna få medvirke. At barn får medvirke i sin egen hverdag, i sitt eget liv, handler om å ta barn på alvor.

Rammeplanen sier: ” *Barnehagen skal ivareta barnas rett til medvirkning ved å legge til rette for og oppmuntre til at barna kan få gitt uttrykk for sitt syn på barnehagens daglige virksomhet*».

Vi ønsker å få barnas opplevelser og meninger frem og inn i planene/evalueringene våre. Den aller viktigste delen av barns medvirkning skjer i det daglige samspillet mellom barn og voksne. Her handler det om de holdninger og det verdissyn de voksne rundt barna har. Hvert barn skal møtes med respekt, vi skal lytte til barna og søke å forstå hvordan det er å være dem. Ta på alvor deres tanker, ønsker og ideer. Dette er en viktig oppgave for de ansatte i Hosle, samtidig som vi skal være tydelige og gode ledere for barna. De yngste barna gir respons på de situasjoner vi skaper rundt dem. Ved å se og observere dem, hvordan de trives og hvordan de deltar, gir de oss tilbakemeldinger selv om de ikke har et verbalt språk. De minste barna medvirker gjennom kroppsspråk og vi justerer oss etter de signaler de gir. Vi legger til rette for at barn skal oppleve mestring og selvstendighet i hverdagen, og dette er noe vi starter med fra første dag i barnehagen. Hvordan dette arbeides med vil selvfølgelig variere ut ifra barnas alder og modenhet, men tilnærmingen vår tar utgangspunkt i mestring og selvstendighet i en aldersadekvat arbeidsmåte. Medbestemmelse og medvirkning er ikke det samme. Barna i Hosle barnehage skal være medvirkende i sin egen hverdag, men det betyr ikke at de til enhver tid skal bestemme innholdet. Gjennom dialog, diskusjon og refleksjon, skal barna oppleve at deres stemme blir hørt og samtidig få erfaring med at de er en del av et fellesskap.

Samarbeid mellom hjem og barnehage

Barnehagen skal legge til rette for foreldresamarbeidet og god dialog med foreldrene og ivareta foreldrenes rett til medvirkning. Barnehagen skal i samarbeid og forståelse med hjemmet ivareta barnas behov for omsorg og lek, og fremme læring og danning som grunnlag for allsidig utvikling. Foreldrene og barnehagens personale har et felles ansvar for barnets trivsel og utvikling. Samarbeidet mellom hjemmet og barnehagen skal alltid ha barnets beste som mål.

Godt samarbeid mellom de ansatte i barnehagen og barnas foreldre, er avgjørende for å sikre en god ivaretagelse av hvert enkelt barn. Det viktigste vi kan gjøre, er å ha en god dialog med utgangspunkt i barnet, og at det er lav terskel for å be om samtale dersom man har behov for det. Vi er i jevnlig dialog med foresatte om deres barn. Sammen skal vi utveksle observasjoner og vurderinger knyttet til enkeltbarnets helse, trivsel, utvikling, læring og erfaring. Foreldre og barnehagen må forholde seg til at barnehagen har et samfunnsmandat og verdigrunnlag som det er barnehagens oppgave å forvalte.

Både formelle og uformelle samtaler mellom foreldre og barnehagen er viktige for å sikre at vi får utvekslet observasjoner og vurderinger om enkeltbarnet. Foresatte og ansatte møtes daglig i hente- og leveringssituasjoner og kan utveksle informasjon om hvordan morgenen har vært hjemme og hvordan dagen har vært i barnehagen. Noen ganger kan dere oppleve at vi ikke har tid til å snakke lenge i hente- og leveringssituasjonene fordi vi må prioritere å være sammen med barna. Er det saker dere lurer på eller ønsker å snakke mer utdypende om, så oppfordrer vi alltid foresatte til å ta kontakt. Hver base har en egen telefon og alle pedagogiske ledere har egne epostadresser som kan benyttes. Alle foreldre får tilbud om foreldresamtale med pedagogisk leder to ganger i året. Ved behov gjennomføres flere samtaler.

Barnehagen har et samarbeidsutvalg (SU). SU skal være et rådgivende, kontaktskapende og samordnende organ som forelegges saker om barnehagens innhold og virksomhet og for forholdet til foreldrene. Foreldrenes arbeidsutvalg (FAU). FAU bidrar inn i et utvalg av barnehagens arrangementer og bistår med organisering og gjennomføring av disse.

Overganger

Når barnet begynner i barnehagen - tilvenning

Barnehagen skal i samarbeid med foreldrene legge til rette for at barnet kan få en trygg og god start i barnehagen. Barnehagen skal tilpasse rutiner og organisere tid og rom slik at barnet får tid til å bli kjent, etablere relasjoner og knytte seg til personalet og til andre barn. Når barnet begynner i barnehagen, skal personalet sørge for tett oppfølging den første tiden slik at barnet kan oppleve tilhørighet og trygghet til å leke, utforske og lære.

En god tilvenning er fundamentalt for at barn skal finne sin plass i barnehagen og kunne utvikle seg på best mulig måte. Det finnes ingen



fasit på hvor lang tid det tar for et barn og tilvenne seg en ny hverdag med nye rutiner, omgivelser og mennesker. Noen barn «glir rett inn» i miljøet, mens andre kan trenge flere uker på å finne seg til rette. Vi har gode rutiner på hvordan vi går fram i denne perioden, slik at barnet ditt gradvis blir kjent med sin nye hverdag. I tilvenningsperioden jobber vi med utgangspunkt i trygghetssirkelen (COS) og i tett dialog med foresatte sørger vi for at barnet får tett oppfølging den første tiden, slik at barnet opplever at det er trygt å være i barnehagen og kan rette fokus mot å leke og utforske. Er du som foresatt usikker på noe i forbindelse med barnehagestart, oppfordrer vi deg til å ta kontakt med pedagogisk leder på din avdeling for en samtale, slik at vi sammen kan sørge for at barnet ditt får en trygg og god start i barnehagen. Vi tar utgangspunkt i «foreldreaktiv tilvenning». [Besøk og flere tilvenningsdager for de små – Fagsnakk](#)

Overgang innad i barnehagen og mellom barnehager

Personalet skal sørge for at barn og foreldre får tid og rom til å bli kjent med barna og personalet når de bytter barnegruppe.

Vi har gode rutiner for interne overganger i barnehagen. Gjennom hele barnehageåret har vi fokus på at ansatte skal hilse på barn på tvers av fløyene og gjøre seg kjent med de barna som etter hvert skal over på storbarnsfløyen. Vi har også tradisjon for «fellessamlinger» hvor alle barn og ansatte samles og deler erfaringer og opplevelser i ulike samlingsstunder. Vi har også et barnekor på tvers av hele huset. På denne måten vil ikke overganger oppleves som så store for barna, fordi de allerede er godt kjent med ansatte og barn på tvers av basene. Ved overganger til andre barnehager har vi fokus på å være i dialog med foresatte om eventuell utveksling av relevant informasjon til ny barnehage.

Fra barnehage til skole

Barnehagen skal i samarbeid med foreldre og skolen legge til rette for at barna kan få en trygg og god overgang fra barnehage til skole og eventuelt skolefritidsordning.

Barnehagen er barns første møte med det norske utdanningssystemet. Vi har et godt samarbeid med de nærliggende barneskolene og gjennom god dialog med disse utarbeidet gode arbeidsmåter for å gjøre barna best mulig forberedt på hva som forventes av dem når de begynner på skolen. Skolene er svært tydelige på at den viktigste jobben barnehagene gjør for skolestarterne er å ha fokus på selvstendighet, sosial kompetanse og det å gi uttrykk for egne behov. Barnehagens oppgave er altså ikke å lære barna å regne og skrive *før* de begynner på skolen, men å sende trygge, selvstendige barn som er nysgjerrige på lære mer over til skolen. Før skolestart kommer rektor på besøk til barnehagen og snakker om skolestart og hva det innebærer med barna.

Overgangsrutinene mellom barnehage og skole er forpliktende for alle skoler og kommunale barnehager. I tillegg til selve overgangsrutinene, tar arbeidet utgangspunkt i to sentrale forutsetninger: sonesamarbeid og grenseobjekter. Hosle barnehage har et godt samarbeid med

Hosle skole, hvor de aller fleste av barna skal begynne. Vi har faste møtepunkter, og det er utarbeidet rutiner som skal sikre en trygg og god overgang fra barnehage til skole. For å få dette til, er god informasjon og godt samarbeid mellom barnehage, foreldre og skole, viktig.

Vi har overføringsskjemaer som vi fyller ut sammen med foreldre og barna, som skal sikre at skolen får den nødvendige informasjonen om deres barn, så barna kan bli tatt godt imot og at skolen skal kunne tilrettelegge for en best mulig tilpasset opplæring og et godt læringsmiljø. Grenseobjekter er gjenstander, spill eller leker som elevene vil finne både i barnehagen og skolen. I Bærum skal alle barnehager og skoler la elevene bli kjent med en felles bok, ett spill, en lek og en sang. Bruk av felles grenseobjekter i kommunen vil øke sannsynligheten for at barna opplever helhet og sammenheng mellom barnehage og skolen

Et helhetlig opplæringsløp baserer seg først og fremst på gode overgangsrutiner i alle ledd fra barnehage til videregående opplæring. Bærum kommune har utarbeidet overgangsrutiner på bakgrunn av eksisterende praksis i Bærum. Rutinene er minimumsløsningen som alle kommunens private og kommunale barnehager og grunnskoler forplikter seg til å følge.

<https://www.baerum.kommune.no/globalassets/tjenester/barnehage/kvalitet-i-barnehagene/helhetlig-opplaringslop-i-barum-februar-2020.pdf>

Planlegging, vurdering og dokumentasjon

Barnehagen er en pedagogisk virksomhet som skal planlegges, dokumenteres og vurderes. Den enkelte barnehage står fritt til å velge metoder og omfang ut fra lokale forutsetninger og behov. Gjennomføringen av planene må være så fleksibel at det er rom for spontanitet og barns medvirkning. Barnehagens styrer har et særlig ansvar for å iverksette og lede barnehagens arbeid med planlegging, dokumentasjon og vurdering. Pedagogisk leder har ansvar for planlegging, dokumentasjon og vurdering av arbeidet i barnegruppen han/hun har ansvar for (rammeplan, kap. 4).

Vi bruker praksisfortellinger, observasjoner, utviklingsprosjekter og bilder som grunnlag for vår pedagogiske dokumentasjon, så vi kan utvikle barnehagens praksis. En forutsetning for å drifte en god barnehage er å ta barnas medvirkning med inn i planleggingsarbeidet i tillegg til å jevnlig vurdere det pedagogiske arbeidet. For å gi foresatte innsikt i barnehagehverdagen, sender de pedagogiske lederne ut et månedsbrev for hver base i slutten av hver måned. I tillegg til å være i dialog med foresatte i hverdagen.



I månedsbrevene får foresatte et innblikk i hva barnegruppen har hatt fokus på, hvordan vi jobber med barnegruppa, hva barnegruppa viser interesse for og hva vi ser at barnegruppa trenger at vi har fokus på i perioden som kommer.

Innholdet i månedsbrevene drøftes også i basemøter og ledermøter og er i tråd med barnehagens styringsdokumenter for å skape kontinuitet og progresjon i den pedagogiske

praksisen. Månedsbrevene er altså et verktøy både for planlegging, vurdering og dokumentasjon.

For barna: Vi bruker dokumentasjon direkte i arbeidet med barna, for å dele gleder og knytte kontakt. Vi ønsker å gi barna gode minner som vi gjenkaller gjennom bilder og samtaler. Dette hjelper barn å huske, å sette ord på egne tanker og å gi tilbakemeldinger til oss voksne om deres opplevelser. Barnehagen skal være en god læringsarena. Vi ser dokumentasjon som et godt redskap for å styrke barna gjennom å bekrefte for dem alt de mestrer. God dokumentasjon er også en nyttig metode for å hjelpe barn til å få oversikt over hverdagen i barnehagen. Dokumentasjon hjelper barn til å formidle til sine foreldre hva de har opplevd i barnehagen, vi” bygger bro” mellom hjem og barnehage.

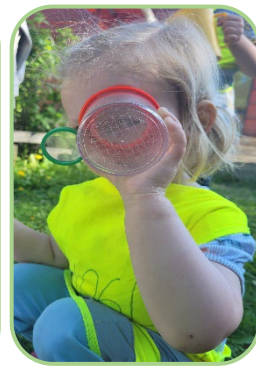
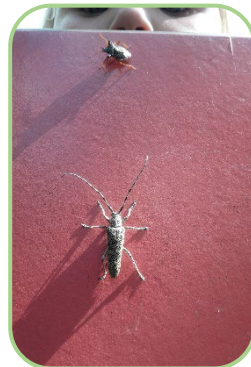
For de ansatte: Dokumentasjon er nyttig for å skape inspirasjon og dele gleden over det vi får til. God pedagogisk dokumentasjon synliggjør jobben vår, dette er nyttig i evalueringsarbeidet, til erfaringsutveksling, informasjon og utvikling av vår egen praksis. Ved overføring av informasjon til nye medarbeidere er dokumentasjon avgjørende for at de skal kunne drive virksomheten videre på en god måte. Vi har en viktig oppgave i å formidle livet i barnehagen for foreldrene, her er dokumentasjon et godt hjelpemiddel.

For foreldrene: Barnehagen er foreldrenes viktigste samarbeidspartner i omsorgen for barna. Det er viktig at de får innsikt og god informasjon om eget barn og livet i barnehagen. Her spiller dokumentasjon en vesentlig rolle. Foreldrene skal også være aktive medspillere i vårt evalueringsarbeid, dette forutsetter god dokumentasjon. Dette krever også at foreldre tar ansvar for å se/lese den informasjon som gis

Barnehagens arbeidsmåter

Arbeidsmåtene skal ivareta barnas behov for omsorg og lek, fremme læring og danning og gi barn mulighet for medvirkning. Personalet skal ta i bruk varierte arbeidsmåter, og de skal tilpasses til enkeltbarn, barnegruppen og lokalmiljøet. Valg av arbeidsmåter gir muligheter for å gjøre barnehagens innhold spennende og variert.

I Hosle barnehage er vi opptatt av å ivareta barnas medvirkning og medbestemmelse. Da er det viktig at vi blir godt kjent med barnegruppen og deres interesser. Det som rører seg i barnas liv er det vi tar tak i og løfter inn i vår daglige pedagogiske praksis. Vi er til stede der barna er og knytter omsorg, lek, danning og læring til de ulike situasjonene og prosjektene som barna befinner seg i. Hverdagen til barnegruppen kan ha ulikt innhold, men arbeidsmåten og den pedagogiske praksisen er forankret i et felles pedagogisk grunnsyn for barnehagen.



Progresjon

Gjennom barnehagehverdagen skal barna få oppleve progresjon ut fra både alder og sin egen utvikling. Det er personalets ansvar å tilrettelegge for dette, og gjennom vurdering og dokumentasjon kunne tilrettelegge for utvikling og mestring. Ønsker du å se mer hvordan vi tenker progresjon innenfor de ulike fagområdene, kan du lese det i «Progresjonsplanen for Hosle barnehage»

Barnehagens digitale praksis

Vi har pr i dag kun pc'er som vi kan bruke sammen med barna, pc'ene brukes for å innhente kunnskap om ulike temaer barna er opptatt av, dokumentasjon av hverdagen og alltid med en pedagogisk grunntanke. i løpet av barnehageåret vil hver base få tilgang til hvert sitt nettbrett, og vi vil gå til innkjøp av digitale mikroskop som kan brukes sammen med nettbrettene.

Barnehagens fagområder

Fagområdene gjenspeiler områder som har interesse og egenverdi for barn i barnehagealder, og skal bidra til å fremme trivsel, allsidig utvikling og helse. Barnehagen skal se fagområdene i sammenheng, og alle fagområdene skal være en gjennomgående del av barnehagens innhold. Barna skal utvikle kunnskaper og ferdigheter innenfor alle fagområder gjennom undring, utforskning og skapende aktiviteter.

Barnehagens fagområder er:

Kommunikasjon, språk og tekst.

Kropp, bevegelse, mat og helse.

Kunst kultur og kreativitet.

Natur, miljø og teknologi.

Antall, rom og form.

Etikk, religion og filosofi.

Nærmiljø og samfunn.



Føringene som legges i rammeplanen og barnets beste er til enhver tid gjeldende og styrende for barnehagens praksis. Dette skal alltid ivaretas og ligge til grunn for alt vi gjør i barnehagen. Hvordan rammeplanens føringer brukes og settes i verk, vil variere ut fra barnegruppen og deres behov. Vi jobber aldri bare med et fagområde isolert, men ser fagområdene i en sammenheng. Vi er til stede i barnas lek og i formelle og uformelle læringssituasjoner som barna tar del i hver dag, og knytter kontinuerlig fagområdene opp til det barna holder på med her og nå. På denne måten utvikler barna kunnskaper og ferdigheter innenfor alle fagområdene gjennom undring, utforskning og skapende aktiviteter.

Gjennom fagområdene skal barna få kompetanser, som de kan bygge på videre i utdanningsløpet. Gjennom hverdagen vil barna være innovert mange av fagområdene, selv når vi tar utgangspunkt i særlig ett fagområde.



Et eksempel kan være når vi er på tur. Gjennom samtale med utgangspunkt i omgivelsene, vil barnet få språklig kompetanse og utvide sin språkforståelse og vi bruker litteratur i forkant og etterkant for å lære mer om naturen og undersøke ting vi lurer på. Dette skaper samhold og gir felles utgangspunkt for samtaler (språk, tekst og kommunikasjon). Barna bruker kroppen aktivt og får øvelse i å gå i ulendt terreng, samt balansere, klatre og krype. Mat på tur smaker ekstra godt, og barna får kunnskap om hva kroppen trenger for å få energi til å være aktiv (kropp, bevegelse, helse og mat). På turen samler man kanskje inn naturmaterialer som kan brukes i formingsaktivitet, og man kan tilrettelegge for kreative aktiviteter ute i naturen (kunst, kultur og kreativitet). Når vi er på tur, får barna kunnskap om ulike trær, planter og dyr. Barna lærer miljøvern og hvordan vi ferdes i naturen. Vi kan bruke nettbrett og digitale mikroskop for å lære mer om det vi undrer oss over (natur, miljø og teknologi). Tall, former og romforståelse møter barna når vi lager hytter, klatrer og kryper og blir kjent med naturmaterialene vi finner. Hvor mange pinner trenger vi for å lage kongledyr, får kroppen plass inni hulen eller hvor mange får vi plass til i hytta vi lager (antall, rom og form). Når vi går på tur, er det mye å undre seg over, og vi kan filosofere sammen med barna rundt det vi ser og hvordan naturen henger sammen. Barna vil også få kunnskap om at vi mennesker har et ansvar for å ta vare på naturen rundt oss (etikk, religion og filosofi). Det å gå på tur og bruke nærmiljøet vårt, gir barna en forståelse av hvor vi bor og at vi hører til i et lokalmiljø. I tillegg vil barna få kunnskap om at vi tar ansvar for fellesskapet når vi lærer om miljøvern, så andre også får gleden av å bruke områdene vi ferdes i (nærmiljø og samfunn).

Kompetanseplan

Gjennom ulike kompetansetiltak kan de ansatte styrke sin kompetanse og pedagogiske praksis i tråd med rammeplanen

«Som pedagogisk samfunnsinstitusjon må barnehagen være i endring og utvikling. Barnehagen skal være en lærende organisasjon slik at den er rustet til å møte nye krav og utfordringer. Kvalitetsutvikling i barnehagen innebærer en stadig utvikling av personalets kompetanse» (Rammeplan for barnehagen, kap. 1.7).

Bærum kommune har utarbeidet flere dokumenter som Hosle barnehage bygger sin årsplan på, og som er grunnlaget for kompetanseutvikling i personalgruppen. På våre nettsider er det lenker til de ulike dokumentene. Personalet er vår viktigste ressurs for å kunne drive en barnehage med god kvalitet. Vi satser derfor kontinuerlig på kompetanseheving og videreutvikling. Alle nyansatte får både praktisk opplæring og faglig innsikt i barnehagens innhold. Pedagogiske ledere har ansvaret for opplæring og veiledning av assistenter og fagarbeidere på egne baser, i tillegg til assistentveiledning i gruppe. Vi har også fokus på kompetanseheving på personalmøter og planleggingsdager.

«TETT PÅ- kvalitet i Bærumsbarnehagen» er et helhetlig system utarbeidet for å styrke kompetanse og kvalitet i barnehagene i Bærum kommune. Gjennom «TETT PÅ» ønsker vi å etablere et helhetlig system for å støtte barnas utvikling og læring som bygger på nyere forskning om kvalitet i barnehagen. Målet er at de ansatte skal bli enda bedre til å fremme barnas trygghet, trivsel, læring og språkutvikling i hverdagen. Samspill med varme og

stimulerende voksne er barnehagekvalitet for alle barn, og vil legge et grunnlag som all utvikling og livsmestring bygger på.

I TETT PÅ skal CLASS (Classroom Assesment Scoring System) brukes som verktøy for å måle og forbedre kvaliteten i Bærumsbarnehagen.

I hver barnehage er det egne Tett På-observatører, som er sertifisert i bruken av CLASS. I Mer informasjon om Tett På kan finnes her:

<https://www.baerum.kommune.no/globalassets/tjenester/barnehage/felles/beskrivelse-av-tett-pa---kvalitet--i-barumsbarnehagen-per-september-2021.pdf>

TRADISJONER OG HØYTIDER

MÅNED	AKTIVITET BARN	AKTIVITET FORESATTE
AUGUST	Tilvenning	Tilvenning
SEPTEMBER	BRANNVERNNUKE - UKE 38	24: LUDDESUPPE 24: FORELDREMØTE ETTERPÅ
OKTOBER	24: FN-DAGEN 31: Divali	25.: PLANLEGGINGSDAG
NOVEMBER	TEATER i barnehagen	
DESEMBER	19: GRØTFEST Stjernevandring for vettene	2: JULEGRANTENNING 13: LUCIA
JANUAR		3. PLANLEGGINGSDAG
FEBRUAR	6: SAMENES NASJONALDAG 16: KARNEVAL	
MARS	21: ROCKESOKK 31: EID	
APRIL	Påskearrangement	
MAI	3. FOTBALLTRØYE FREDAG 16.: AKTIVITETSDAG UKE 22: BRANNØVELSE	9: PLANLEGGINGSDAG
JUNI	Sommeravslutning vetter	12: SOMMERAVSLUTNING

Det vil bli sendt ut invitasjoner til de ulike foreldrearrangementene.