

# RETNINGSLINJER FOR KUNST I OFFENTLIGE ROM

BÆRUM KOMMUNE



Tone Hagen i atelieret sitt på Borgen. Foto: Jørn Hagen

Nirmal Dhunsi ved verket PET innkjøpt i 2022. Foto. Kari Ane Golf

## Innholdsfortegnelse

1. Formål og virkeområde .....	3
2. Bakgrunn .....	3
3. Tilrettelegging for et aktivt kunstmiljø i Bærum .....	4
4. Retningslinjer for nye kunstprosjekter .....	5
4.2 Kunstutvalg ved etablering av nye kunstprosjekter i Bærum kommune .....	6
4.3 Drifts- og vedlikeholdsplan ved etablering av nye kunstprosjekter .....	6
5. Innkjøp av kunst til samlingen og mottak av gaver .....	7
6. Retningslinjer for forvaltning av kommunens kunstsamling .....	7
6.1 Forvalter og virksomhetens ansvar .....	7
6.2 Brukeravtale og verksliste .....	8
6.3 Flytting av kunstverk, utlån, lagring og retur av kunstverk .....	8
6.4 Skader og vedlikehold, tyveri og hærværk .....	9
6.5 Bygningsmessige inngrep og endringer .....	9
7. Formidling av kunstsamlingen .....	10



Ane Cecilie Valasjø i sitt atelier på Gyssestad.  
Foto: Ellen Marie Fodstad



De fire elementene av Arnold Haukeland i  
Borggården.  
Foto: Ellen Marie Fodstad

## 1. Formål og virkeområde

Bærum kommunes kunstsamling består av mer enn 4500 verk som til sammen representerer store verdier, både økonomisk og kunstnerisk. Kunstsamlingen vokser hvert år, gjennom nye kunstprosjekter, innkjøp og gaver.

Retningslinjene gjelder de kunstverk som til enhver tid er omfattet av kommunens kunstsamling, og retter seg mot alle typer virksomheter i Bærum kommune som har utplassert kunstverk som inngår i Bærum kommunes kunstsamling.

Retningslinjene omfatter både permanente og temporære prosjekter, og rommer alt fra tradisjonelle utsmykkingsprosjekter til performance.

Felles for alle nye kunstprosjekter er at det utarbeides et budsjett og en kunstplan som omtaler de kuratoriske grepene, formidling, konkrete tiltak for å sikre god forvaltning og en strategi for formidling og kommunikasjon.



## 2. Bakgrunn

Kunstnerisk utsmykning av offentlige rom var en viktig del av nasjonsbyggingen i Norge på 1800- og 1900-tallet. Fra 1930 og utover arbeidet kunstnerorganisasjoner og andre aktører innenfor kunst og arkitektur for at det skulle settes av en prosent av byggebudsjettet for statlige bygg til utsmykningsformål. På 1950- og 60-tallet etablerte staten de første finansieringsordningene for utsmykning av statlige, fylkeskommunale og kommunale bygg som en del av «kunstspredningens kulturpolitikk», det vil si å gjøre kunsten tilgjengelig for folk flest. Utsmykkingsfondet ble etablert i 1976. Det skiftet navn til Kunst i offentlig rom (KORO) i 2006. I dag har staten, fylkeskommunene og de fleste kommuner ordninger for kunst i offentlig rom. Faste satser blir satt av til kunst i byggeprosjekter og uterom og sikrer at folk opplever kunst på skole, jobb og der de ellers ferdes.

Bærum Malerklubb i Monets fotspor ved  
Løkke Bro  
under Kulturnatt elvelangs.  
Foto: Ellen Marie Fodstad

Kommunen vedtok i 2020 en gatekunstplan der man skal legge tilgjengelige flater for gatekunst inn i planleggingen av områdereguleringer og kommunedelplaner for å se hvordan kommunen aktivt kan bidra til en mer levende by. Det skal også legges til rette for økt bruk av gatekunstnere til dekorasjon av ensformige flater og strukturer som betongvegger, søyler, broer og underganger i samarbeid med private eiere.

Bærumsamfunnet skal være miljø og klimaklokt og grønne strekninger forsterkes med synlige kunstopplevelser for syklende, gående og reisende ikke minst fra Sandvika sentrum til Fornebu.



### 3. Tilrettelegging for et aktivt kunstmiljø i Bærum

Bærum kommune skal være en kommune der skapende kunstnere ønsker å bo og arbeide. Et aktivt kunstmiljø bidrar til å gjøre Bærumsamfunnet attraktivt og inkluderende med nye uttrykk og møter mellom generasjoner og spennende samarbeid på tvers av landegrensener.

Kommunen vil med utleie av lokaler til kunstnere legge til rette for at kunstnere gis gode arbeids- og rammevilkår. Per i dag har kommunen atelierer på Gyssestad gård, Borgen på Emma Hjorth og ved Flytårnet kultursenter på Fornebu. Intensjon med utleie av bygg til atelierfelleskap er at det skal dannes aktive kunstneriske miljø hvor hver enkelt leietaker bidrar til utvikling av fellesskapene. Det er utarbeidet egne retningslinjer for tildeling av kommunale atelierer.

Bærum kommune ønsker å tilby kunstnerboliger for å styrke grunnlaget for skapende og utøvende kunst, og videreutvikle et levende kunst- og kulturmiljø for utøvende kunstnere i kommunen. Kommunen har i dag to kunstnerboliger i bruk, Søndre Skotta og Løkketangen 3. Begge eiendommene er kulturhistorisk viktige bygg.



Hildur Bjørnsdottir i sitt atelier på Gyssestad.  
Foto: Ellen Marie Fodstad



Bærum kommunes kunstpris er blitt delt ut siden 1999. Den deles ut i forbindelse med Bildende kunstnere i Bærums (BkiB) årlige juryerte utstilling i Bærum kunsthall. Utstillingen presenterer kunstnere og kunsthåndverkere tilknyttet Bærum.

Bærum kommune er en viktig støttespiller for Henie Onstad Kunstsenter, som er en ledende arena for nasjonal og internasjonal kunst med et skiftende utstillingsprogram og en samling som består av mer enn 8000 verk.

Det er viktig for kommunen å styrke det regionale og nasjonale nettverket innen kunst og kultur. Kunst rett vest, er et regionalt kunstsamarbeid mellom kommuner vest for Oslo, med en årlig fellesutstilling og åpne atelierer. I tillegg prioriteres fylkeskommunalt nettverksamarbeid. Det er viktig å styrke samarbeidet med turist- og næringslivsaktører for å øke profileringen av Bærums kunst- og kulturliv. Kunsten kommuniseres aktivt ut via destinasjonssamarbeid.

Utdeling av kommunens kunstpris 2021 til Tone Hagen. Her flankert av Christine Istad, leder i BkiB, og kunstrådgiver Ellen Marie Fodstad.

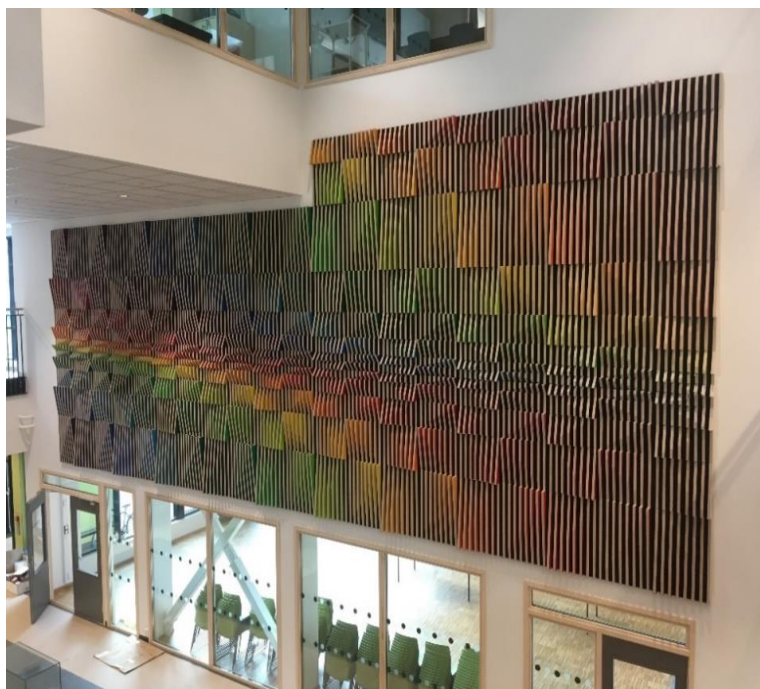
## 4. Retningslinjer for nye kunstprosjekter

### 4.1 Gjennomføringsmodell for kunstprosjekter i bygg og uterom

Bærum kommunes retningslinjer for anskaffelse av kunst gjelder alle kommunale virksomheter, og kommer til anvendelse ved nybygg, tilbygg, rehabilitering av eldre bygg, park- og byrom, og i byutviklingsprosjekter. For alle permanente prosjekter settes det ned et kunstutvalg som består av arkitekt, byggherre og brukerrepresentant. Utvalgene ledes av kommunens kunstrådgiver eller en innleid kunstkonsulent, med bakgrunn som kunstner eller kurator. Gjennomføringsmodellen for kunstprosjektene vurderes fra gang til gang, men i mange tilfeller vil en produksjonsprosess bestå av disse fasene:

#### **FASE 1 – Konseptfasen - Prosjektetablering**

En produksjonsgruppe bestående av byggherre, arkitekt/landskapsarkitekt og kommunens kunstrådgiver og eventuelt en ekstern kunstkonsulent/kuratorer etableres. Produksjonsgruppen skal legge til rette for at produksjonen er gjennomførbar, og at den er godt koordinert med de øvrige byggeaktivitetene på stedet. I større prosjekter danner man et eget kunstutvalg med brukerrepresentant.



*Expanded inversion* av Marisa Ferreira på Levre skole.  
Foto: Levre skole

#### **FASE 2- Planleggingsfasen - kartlegging og strategi for innkjøp.**

Kunstrådgiver og kurator bruker tid på å få best mulig forståelse av stedet, menneskene og arkitekturen, og finne gode tilnæringsmåter – i spennet mellom mer tradisjonelle grep og det nytenkende, mellom eksisterende verk og nye arbeider. I tett dialog med mottakerne undersøkes det hvilke kunstneriske uttrykk og praksiser som kan fungere. Basert på dette arbeidet utvikler man en kunstplan som forankres i gruppen.

I kunstplanen beskrives en strategi for anskaffelse av kunst. Dette kan gjøres på ulike måter; gjennom innkjøp direkte fra kunstnere eller fra gallerier, gjennom direkte oppdrag til kunstner, eller gjennom lukkede eller åpne konkurranser.

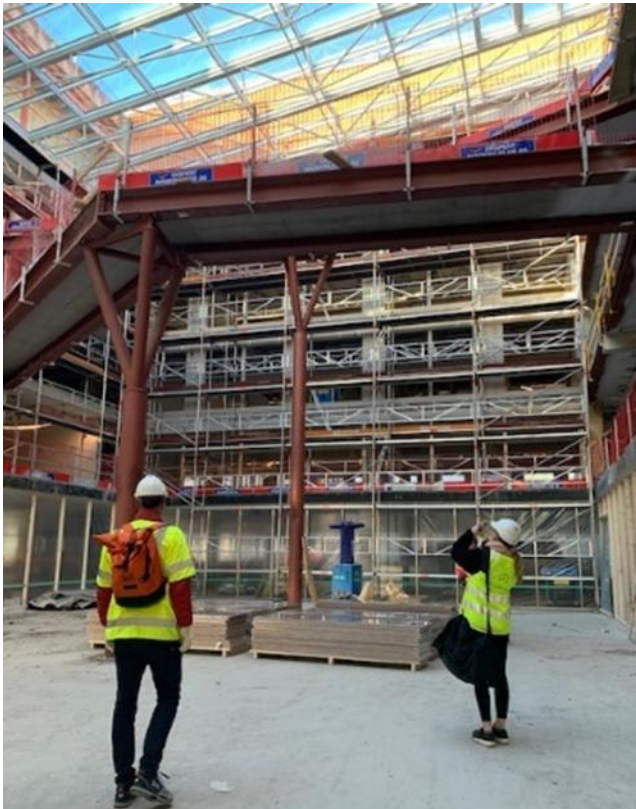
#### **FASE 3 - Gjennomføringsfasen - Kjøp og igangsettelse av produksjon.**

Når gjennomføringsplanen for et konkret kunstprosjekt foreligger, skal den godkjennes av produksjonsutvalget. I kommunens prosjekter er kunstneren totalleverandør. Dette innebærer at kunstner disponerer hele produksjonsbudsjettet og selv er ansvarlig for at produksjonen

gjennomføres som planlagt. Kunstrådgiver vil imidlertid alltid yte produksjonsbistand underveis i prosessen.

#### **FASE 4 – Avslutning og overlevering av kunst til driftsfase.**

Det ferdig installerte verket eies av kommunen, og inngår som en del av Bærum kommunes samling. Kommunen har det overordnede forvaltningsansvaret. Det er kommunens kunstrådgiver/kunstforvalter som har oppfølgingsansvaret for å ta vare på kunsten som befinner seg hos virksomheten. Virksomheten har ansvar for å rapportere til kunstrådgiver/-forvalter ved eventuell skade. I samarbeid med prosjektgruppen sørger kunstrådgiver/ekstern kunstkonsulent for at det ferdige verket presenteres for virksomheten og publikum gjennom tilrettelagte formidlingstiltak. Avslutningsvis leveres det en sluttrapport, der gjennomføringsprosessen, prosjektsamarbeidet og det ferdige resultatet evalueres.



Befaring i nye kommunegården med kunstner og arkitekt.  
Foto: Ellen Marie Fodstad

#### **4.2 Kunstutvalg ved etablering av nye kunstprosjekter i Bærum kommune**

Ved gjennomføring av nye kunstprosjekter i Bærum kommune nedsettes et kunstutvalg som består av kommunens kunstrådgiver, en brukerrepresentant (fra virksomhetens ledelse), en representant for byggherre/utfører og prosjektets arkitekt/landskapsarkitekt. Kommunens kunstrådgiver leder kunstutvalgets arbeid. Ved store prosjekter utnevnes ekstern kunstkonsulent/rådgiver til å lede kunstutvalget. Medvirkning fra byggherre og prosjektets arkitekt finansieres av byggeprosjektet. Deltakelse i et kunstutvalg må budsjetteres i byggeprosjektet. Kunstutvalget er en del av byggeprosjektet. Medvirkning av brukerrepresentant finansieres av fremtidig brukervirksomhet. I samråd med de øvrige medlemmene i kunstutvalget utarbeider kunstkonsulent(e) en kunstplan for prosjektet innenfor den foreliggende økonomiske ramme, med eventuelle tillegg av kunstmidler avsatt fra KORO eller andre. Det beløp som bevilges til det enkelte prosjekt skal dekke samtlige utgifter til kunstprosjektet, inkl. ev prisstigning, frakt, montering, m.m. og 5%-avgiften til Bildende

kunstneres hjelpefond (BKH). Den eksterne kunstkonsulents honorar inngår også i summen. Utgifter i forbindelse med eventuell konkurranse om kunstprosjektet skal også dekkes av avsetningen til det enkelte kunstprosjekt.

#### **4.3 Drifts- og vedlikeholdsplan ved etablering av nye kunstprosjekter**

Når kunstkonsulenten har utarbeidet kunstplan og budsjett for prosjektet, skal denne spesifisere: Overordnet idé og intensjon med kunstprosjektet, forslag til kunstner(e) med begrunnelse, om det



skal gjennomføres konkurranse (åpen eller lukket) om det skal gjennomføres direkte oppdrag, om det skal gjennomføres innkjøp, plassering og omfang, teknikk og materiale, budsjett, formidling, grov framdriftsplan med foreslått tidspunkt for overtagelsesforretning.

Disse forhold må tilpasses det enkelte prosjekts fremdrift, så ikke det kommer for sent eller for tidlig. Så her må vi jobbe tett sammen og besørge at alle er kjent med tidsplanen i prosjektet. Det stilles krav til at kunsten forholder seg til gjeldende lovverk som universell utforming, brannsikring, byggetekniske forskrifter m.m. og at kunstner innhenter profesjonell assistanse dersom det er påkrevd. Det stilles høye krav til materialitet, kvalitet og varighet på kunstverket. Kunstner skal sørge for at det utarbeides en drifts og vedlikeholdsplan for kunsten. Denne skal inneholde en beskrivelse av hvilke materialer som er brukt ved utførelsen av kunstverket og gi opplysninger av betydning for fremtidig drift og vedlikehold. Det er den enkelte virksomhet som har ansvaret for det fortløpende vedlikeholdet av kunsten brukervirksomheten disponerer/har utplassert.

## 5. Innkjøp av kunst til samlingen og mottak av gaver

Kunstverk innkjøpt til kommunens kunstsamling skal være en berikelse for den totale kunstsamlingen og for stedet der kunstverket plasseres. Alle innkjøp gjøres i samarbeid med kommunens fagstab som tar den endelige avgjørelsen.

Gaver til Bærum kommune i form av kunstverk, skulpturer, monumenter og installasjoner som ønskes plassert i det offentlige rom, skal alltid framlegges for kunstrådgiver som oppnevner et arbeidsutvalg. Utvalgets oppgave er å gjøre en helhetlig vurdering av om gaven skal tas imot eller ikke, hvor den skal plasseres, og hvordan plassering skal gjennomføres.



## 6. Retningslinjer for forvaltning av kommunens kunstsamling

### 6.1 Forvalter og virksomhetens ansvar

Bærum kommunes kulturavdeling er overordnet kunstfaglig instans for spørsmål og endringer vedrørende kommunens kunstsamling. Kunstforvalter låner ut kunstverk fra kommunens kunstsamling. Forvalter kan pålegge lånevirksomheter å gjennomføre og bekoste tiltak som er nødvendig for forsvarlig forvaltning og vedlikehold av kunstverk i kunstsamlingen. Forvalter kan inndra eller omplassere kunstverk dersom verkets tilstand, plassering eller sikring krever det. Forvalter skal sikre at ethvert kunstverk er identifisert med verkets registreringsnummer (unike BK-nummer) før utplassering. Instruksen gjelder også for kunstverk som ikke lar seg merke. Forvalter har ansvaret for at betydningsfulle verk og bygningsintegreerte verk skiltes i den grad det er mulig.

Den enkelte virksomhet har et løpende ansvar for å ha oversikt og kontroll over kunstverk som er plassert hos seg. Virksomheten skal sikre kunsten og sørge for at kunsten alltid er forsvarlig montert. Virksomheten skal

utføre kontinuerlig vedlikehold som renhold, enklere vedlikehold og små justeringer, som for eksempel ny innramming. Dersom verk trenger konservering kontaktes kunstforvalter umiddelbart. Det skal meldes inn endringer av betydning til kunstforvalter eller leder av Kultur og samarbeid. Virksomheten skal ha en ansvarlig kontaktperson tilknyttet administrasjon/ledelse, som har ansvar for at retningslinjene for kunstforvaltning følges. Virksomheten skriver brukeravtale ved overlevering av nye kunstprosjekter og skal kontakte kunstforvalter for kunstfaglig konsultasjon, ved behov for konservering/restaurering, eller ved flytting av verk.

Eiendom har forvaltningsansvar for all bygningsintegrert kunst og utendørskunst i tilknytning til bygg og melder fra til kunstforvalter ved skader og tyveri. Eiendom har også ansvaret for kostnadene knyttet til ombygginger e.l. som medfører at kunst må flyttes, mellomlagres eller omplasseres. Dette må forankres hos Eiendom, Byggherre, eksterne selskaper og andre involverte parter.

Natur-, vei-, og miljøforvaltning melder inn tilstand på uteromkunsten en gang i året i sammenheng med årlig sjekk av andre installasjoner. Kunstforvalter skal alltid orienteres når skader oppdages.

## 6.2 Brukeravtale og verksliste

Ved utplassering av kunstverk fra Bærum kommunens kunstsamling skal det inngås en skriftlig avtale mellom kulturavdelingen, eiendomsforvaltning ved større prosjekter og den enkelte virksomhet.

Avtalen inneholder:

- a) Kontaktinformasjon til kunstforvalter og kontaktperson i virksomheten
- b) Brukeravtalens oppstartstidspunkt
- c) Virksomheten skal forplikte seg til å forvalte kunstverkene som er omfattet av avtalen i tråd med bestemmelsene i «Retningslinjer for forvaltning av kunstverk i Bærum kunstsamling».
- d) En verksliste skal følge avtalen. Verkslisten skal til enhver tid være oppdatert og inneholde verkets unike registreringsnummer (BK-nummer), med angivelse av mål og teknikk, verkets tittel og årstall, kunstnerens navn samt hvor verket er plassert.

## 6.3 Flytting av kunstverk, utlån, lagring og retur av kunstverk

Kunstforvalter skal konsulteres i forkant av flytting av kunst fra ett bygg til et annet, eller ved flytting av kunst innendørs. Virksomheten plikter å organisere transport i samarbeid med kunstforvalter.

Utlån av kunstverk til en tredjepart skal kun foretas av kunstforvalter. Forespørsel om utlån til utstillinger og lignende henvises til kunstforvalter. Transportkostnader inkludert transportforsikring skal dekkes av tredjepart. All transport av kunstverk skal utføres i samråd med kunstforvalter.

Kunstforvalter har ansvaret for forsvarlig lagring av kunstverk som inngår i kunstsamlingen. Kunstverk skal ikke lagres hos virksomheten med mindre annet er avtalt med kunstforvalter. I de tilfeller lagringen skyldes ombygginger, finansieres flytting, frakt og lagring av byggeprosjektet.





Tilstandsvurdering av 22. juli minnesmerket av Nico Widerberg.

Foto: Ellen Marie Fodstad

Dersom virksomheten ønsker å returnere kunstverk som omfattes av brukeravtalen, skal kunstforvalter kontaktes skriftlig før innlevering avtales. Virksomheten er ansvarlig for at kunstverk leveres tilbake i god stand. Kunstforvalter avgjør om det er behov for tilstandsvurdering før innlevering og om eventuelle utbedringer skal foretas for virksomhetens regning. Transport bekostes av virksomheten.

#### 6.4 Skader og vedlikehold, tyveri og hærverk

Skader på kunstverk skal varsles kunstforvalter umiddelbart. Utbedring av skader skal kun foretas etter en kunstfaglig vurdering. Kunstforvalter skal også varsles dersom det er nødvendig med vedlikehold. I begge tilfeller skal kunstforvalter vurdere tilstanden og anbefale tiltak for utbedring. Virksomhetene er økonomisk ansvarlig for vedlikehold av mindre kunstverk og skader på disse. Kunstrådgiver involveres i forvaltningen av betydningsfulle verk. Virksomheten kan på bakgrunn av konkret vurdering bli økonomisk ansvarlig for tap av kunstverk. Tyveri og grovt hærverk på kunstverk skal politianmeldes av virksomheten. I tillegg skal kunstforvalter varsles umiddelbart, og kunstregisteret oppdateres.

#### 6.5 Bygningsmessige inngrep og endringer

Dersom det av tekniske eller bygningsmessige årsaker blir nødvendig å gjøre inngrep i eller endre bygningsintegret

kunst eller endre omgivelsene til et kunstverk, skal kunstforvalter konsulteres minimum to måneder før dette planlegges gjennomført. Det samme gjelder for endringer i bygningsmiljø eller innredning som reduserer omgivelsens egnethet for kunstverket.

All fjerning, kassasjon, omplassering, salg og donasjoner av kunstverk skal kun håndheves av kunstforvalter. Bestemmelsene i lov av 12. mai 1961 nr. 2 om opphavsrett til åndsverk mv (åndsverksloven) kommer til anvendelse. Kunstner eller rettighetshaver skal orienteres i forkant. Kunstrådgiver skal dokumentere alle forhold rundt en slik sak.

## 7. Formidling av kunstsamlingen

Formidling av kunsten er et prioritert satsningsområde i Bærum kommune. Kommunens kunstrådgiver/kunstforvalter utarbeider et formidlingsopplegg og et eget budsjett for formidlingstiltak ved nye kunstprosjekter sammen med ekstern kunstkonsulent. Kunstverk skiltes med kunstnerens navn, produksjonsår og tittel på verket. En QR kode med mer tilgjengelig informasjon og andre digitale formidlingstiltak prioriteres i større kunstprosjekter. Intervju med kunstner om veien fra ide til ferdig verk bør lages og prosjektet dokumenteres fotografisk fra prosessen i atelieret til montering av verket.

Bærum kommune skal satse spesielt på kunstformidling rettet mot barn og unge. Grunnlaget for en levende interesse for kunsten legges tidlig i livet og ved å bli eksponert for kunsten får man en bedre forståelse av kunstens rolle i samfunnet og hvordan den kan brukes til å belyse aktuelle problemstillinger for et bredere publikum.

Den kulturelle skolesekken i Bærum tilbyr kulturtilbud av profesjonell kvalitet til alle elever i grunnskolen. Elevene skal gjennom ordningen oppleve kunst og kulturuttrykk som scenekunst, visuell kunst, musikk, film og kulturarv. Elevene besøker lokale kulturinstitusjoner og møter profesjonelle kunstnere, gjerne med tilhørighet til kommunen.

Bærum kommune har i 2021 anskaffet en ny kunstdatabase og jobber for å gjøre kunstsamlingen tilgjengelig og kjent for et nasjonalt og internasjonalt publikum. Innbyggerne får oversikt over kunsten i nærområdet og ansatte i kommunen skal få bedre oversikt over kunsten på sitt tjenestested.



Lars Morell formidler til en ung kunstner i atelieret på Avløy.  
Foto: Ellen Marie Fodstad